

AIR KITS

NOVO

Blackburn Skua Dive bomber

F162

CONTENTS

- 38 parts
- Moveable propeller and wheels Separate ailerons, elevators and rudder can be fixed in any position 3 crewmen
- 196mm wingspan

CONTENU

- 38 pièces Hélice et roues tournantes Ailerons, gouvernails de profondeur et gouvernail de direction détachés peuvent être fixés dans n'importe quel position 3 membres de l'équipage
- Envergure 19,6cm

INHOUD

- 38 onderdelen
- Beweegbare propeller en wielen
- Afzonderlijke rolroeren, hoogteroeren en roer kunnen om het even waar bevestiged worden 3 bemanningsleden
- 19,6cm vluogelwijdte

INNHOLD

- 38 deler
- Bevægelige propeller og hjul Uavhengige balanseror og ror kan settes på i forskjellige stillinger
- Mannskap : 3
- 19,6cm vingespenn

INHALT

- 38 Teile
- Propeller und Räder drehbar Quer-, Höhen- und Seitenrueder in jede Position verstellbar
- Dreiköpfige Besatzung
- Spannweite 196mm

CONTENIDO

- 38 piezas Hélice y ruedas girables
- Alerones, timones de cabeceo y timón de dirección separados pueden ser fijados en cualquiera posición Tres tripulantes
- Envergadura de ala 19.6cm

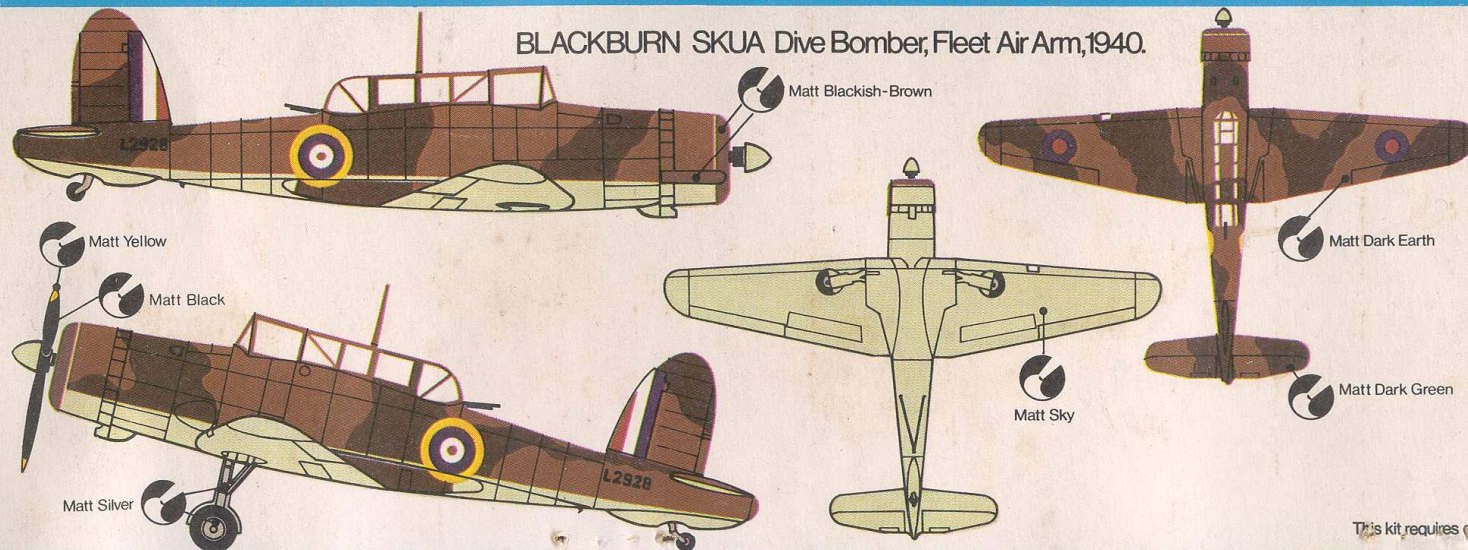
SISÄLTÖ

- 38 osaa Liikkuvat potkuri ja pyörät
- Erilliset siivakkeet, korkeusperäsimet ja sivuperäsin voidaan kiinnittää mihin asentoon tahansa 3 miehistön jäsentä 19,6cm kärkiväli

CONTENUTI

- 38 pezzi Elica e ruote girevole Alettoni, timoni di quota e timone verticale staccati possono essere fissati in qualsiasi posizione 3 membri dell'equipaggio
- apertura alare 19.6cm

BLACKBURN SKUA Dive Bomber, Fleet Air Arm, 1940.

NOVO
AIR KITS

This kit requires cement and paint.

Blackburn Skua

The Skua was the first monoplane to be adopted by the Royal Navy and the first British plane to be specially designed as a dive-bomber. At the outbreak of World War 2 two squadrons of Skuas were operating from H.M.S. Ark Royal and a plane from No. 803 squadron claimed the Fleet Air Arm's first enemy aircraft, a Dornier 18 flying-boat. Skuas later sank the cruiser Königsberg off Norway and they were active over the beaches at the time of the Dunkirk evacuation. Engine : 890 h.p. Bristol Perseus XII. Maximum speed : 225 m.p.h. at 6,500 ft. Service ceiling : 19,100 ft. Armament : Four .303 Browning and one Lewis machine gun. One 500 lb. bomb.

Die Skua war das erste von der Königlichen Marine adoptierte Eindeckerflugzeug und das erste speziell als Sturzkampfflugzeug konstruierte britische Flugzeug. Bei Ausbruch des Zweiten Weltkrieges operierten zwei Skua-Geschwader vom HMS Ark Royal aus, und ein Flugzeug des Geschwaders Nr. 803 beanspruchte für sich das für die Marinefliegerkräfte erste feindliche Flugzeug, ein Flugboot des Typs Dornier 18. Skuas versenkten später vor Norwegen den Kreuzer Königsberg, und sie waren zur Zeit der Evakuierung von Dünkirchen über den Strandgebieten aktiv. Motor : 890 PS Bristol Perseus XII. Höchstgeschwindigkeit : 362 km/Std. bei 1982 m. Dienstgipfelhöhe : 5825 m. Bewaffnung : Vier 0,303 Browning und ein Lewis-Maschinengewehr. Eine Bombe von 227 kg.

Le Skua fut le premier monoplane à être adopté par la Royal Navy et le premier appareil britannique qui soit conçu spécialement en tant que bombardier en piqué. Lorsqu'éclata la Deuxième Guerre deux escadrilles de Skua opéraient depuis H.M.S. Ark Royal et un Skua, de l'escadrille No. 803, fut le premier avion de l'aéronautique navale à abattre le premier appareil ennemi, un hydravion Dornier 18. Par la suite des Skua coulèrent le croiseur Königsberg au large de la Norvège et furent présents au-dessus des plages lors de l'évacuation de Dunkerque. Propulsion : Bristol Perseus XII, 890 cv. Vitesse maxi : 362 km/h à 1982 mètres. Plafond pratique : 5825 mètres. Armements : Quatre mitrailleuses 0,303 Browning et une Lewis. Une bombe de 227 kg.

Skua var det første monoplanet som ble tatt i bruk av Royal Navy og det første britiske flyet som ble spesielt konstruert som stupbombefly. Ved begynnelsen av den annen verdenskrig opererte 2 Skuaskvadroner fra H.M.S. Ark Royal og et fly fra nr. 803 skvadron gjorde krav på Fleet Air Arms første fiendtlige fly, en Dornier 18 flybåt. Det var Skua-fly som senere sank krysseren Königsberg ved Norskekysten, og de var i aksjon over strendene under evakueringen av Dunkirk. Motor : 890 hk. Bristol Perseus XII. Maks. hastighet : 362 km/t ved 1982 m. Operasjonshøyde : 5825 m. Bevepning : Fire 0,303 Browning og en Lewis maskingevær. En bombe på 227 kg.

Lo Skua fu il primo monoplano adottato dalla Royal Navy ed il primo aereo britannico disegnato particolarmente come aereo da bombardamento in picchiata. Allo scoppio della seconda Guerra Mondiale due squadriglie di Skuas operavano dall'H.M.S. Ark Royal ed un aereo della squadriglia No. 803 fu il primo aereo della Fleet Air Arm ad abbattere un aereo nemico, un idrovolante Dornier 18. Gli Skuas più tardi affondarono l'incrociatore Königsberg al largo della Norvegia e furono in azione sulle spiagge al momento dell'evacuazione di Dunkirk. Motore : Un Bristol Perseus XII di 890 C.V. Velocità di punta : 362 Km orari a 1982 metri. Tangenza pratica : 5825 metri. Armamento : quattro Browning 0,303 ed una mitragliatrice Lewis, una bomba di 227 Kg.

De Skua was de eerste ééndekker in dienst bij de Royal Navy en het eerste engelse vliegtuig dat speciaal als duikbommenwerper was ontworpen. Bij het uitbreken van de Tweede Wereldoorlog opereerden twee eskaders Skua's vanaf H.M.S. Ark Royal en een toestel van Squadron Nr. 803 was het eerste Fleet Air Arm vliegtuig dat een vijandelijk vliegtuig, een Dornier 18 vliegboot, neerschoot. Daarna werd de kruiser Königsberg voor de noorse kust tot zinken gebracht en Skua's waren ook in actie over de stranden van Duinkerken tijdens de terugtocht. Motor : Bristol Perseus XII, 890 PK. Max. snelheid 362 km/u op 1982 m hoogte. Praktische hoogtegrens : 5825 m. Bewapening : vier 0,303 Browning en één Lewis machinegeweer, één 227 kg bom.

El Skua fue el primer monoplano adoptado por la Royal Navy y el primer avión británico especialmente diseñado como bombardero en picada. Al estallar la segunda guerra mundial, dos escuadrones de Skuas operaban desde H.M.S. Ark Royal y un avión del escuadrón 803 pudo alabarse de haber derribado el primer avión enemigo, un hidroavión Dornier 18. Unos Skuas hundieron más tarde el crucero Königsberg junto a la costa de Noruega y ejercieron su actividad sobre las playas durante la evacuación de Dunquerque. Motor : Bristol Perseus XII de 890 c.v. Velocidad máxima : 362 k.p.h. a 1982 metros. Techo práctico : 5825 metros. Armamento : Cuatro ametralladoras Browning de 0,303 y una Lewis. Una bomba de 227 kg.

Skua oli ensimmäinen Royal Navyn yksitaso ja se oli ensimmäinen englantilainen vartavesten syöksypommittajaksi suunniteltu kone. Toisen Maailmansodan alkaessa kaksi Skua laivuetta toimi H.M.S. Ark Royal'ilta ja No. 803 laivueen koneen laskuun tuli Fleet Air Arms'in ensimmäinen vihollisen lentoveneen, Dornier 18, tuho. Myöhemmin Skuat upottivat risteilijä Königsbergin Norjan vesillä ja ne olivat rannikkotoiminnassa Dunkirkin evakuoinnin aikana. Moottori : 890 h/v Bristol Perseus XII. Huippunopeus : 362 km. p/t 1982 metrissä. Palveluslakikorkeus : 5825 metriä. Aseistus : Neljä 0,303 Browning ja yksi Lewis konekivääriä ja yksi 227 kg. pommii.



Blackburn Skua

INSTRUCTION LEAFLET

FEUILLET D'INSTRUCTIONS

BROCHURE MET INSTRUCTIES

INSTRUKSJONSHEFTE

ANWEISUNG SHEFT

HOJA DE INSTRUCCIONES

OHJEKIRJANEN

VOLANTINO D'ISTRUZIONI

SCALE 1:72

F162

NOVO1:72
SCALE**MODEL****BLACKBURN SKUA**

Dive-Bomber

F.162

ENGLISH INSTRUCTIONS

Test assembly position and fit of parts before cementing. Paint small parts before assembly and assemble in sequence shown.

ANWEISUNGEN AUF DEUTSCH

Vor dem Zusammenkitten, Montage der Teile, sowie deren gute Passung überprüfen. Kleine Teile vor dem Montieren anstreichen und in der vorgeschriebenen Folge zusammenbauen.

CONSIGNES EN FRANÇAIS

Essayer la position de montage et l'ajustage des pièces avant de les coller. Peindre les petites pièces et puis les monter dans l'ordre indiqué.

ANVISNINGER PÅ NORSK

Prøv sammensetting og at delene passer før de limes. Mal små deler før sammensettingen, og sett dem sammen i angitt rekkefølge.

ISTRUZIONI IN ITALIANO

Provare la posizione di montaggio ed attacco delle parti prima di cementare. Verniciare le parti piccole prima del montaggio e montare nell'ordine indicato.

AANWIJZINGEN, NEDERLANDS

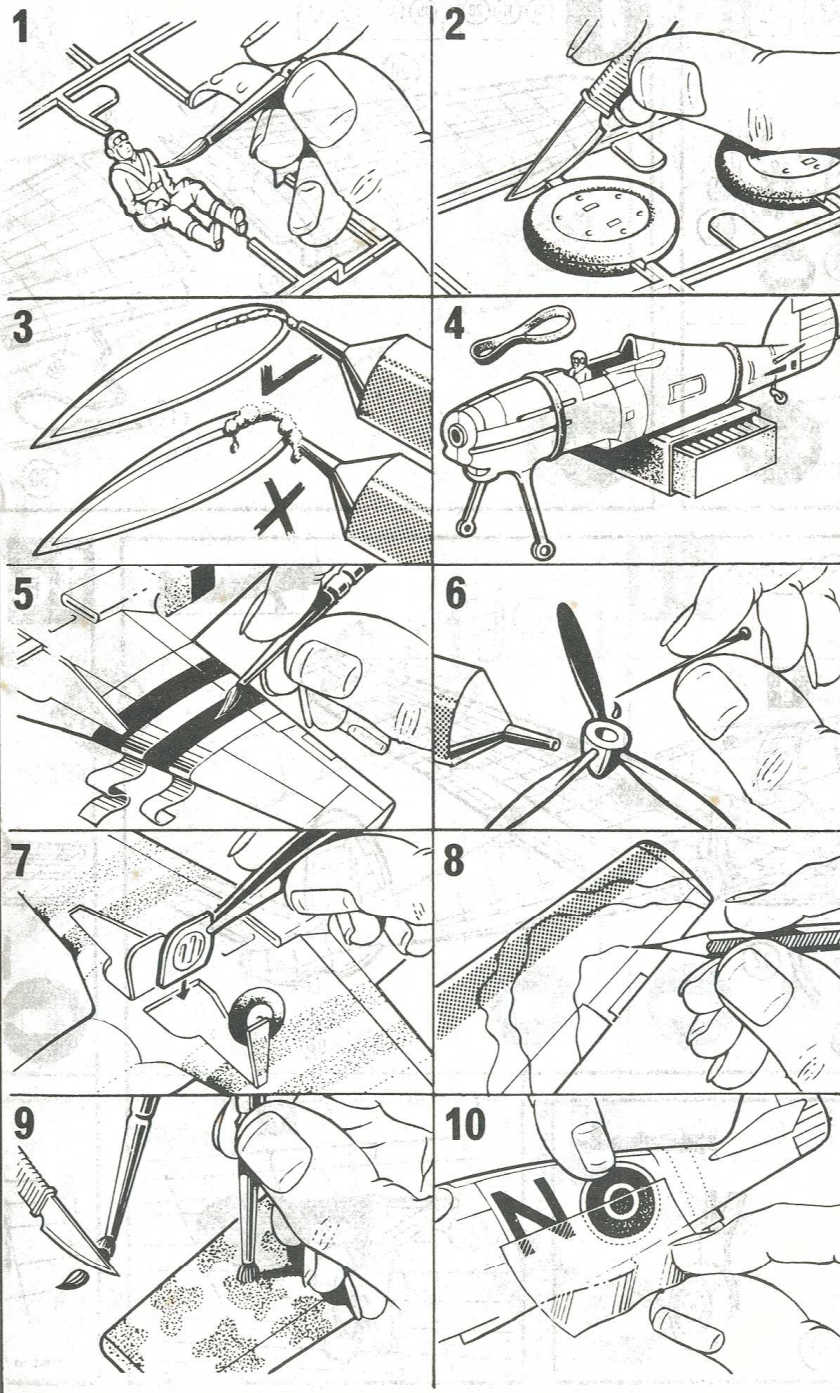
Alvorens de delen aan elkaar te lijmen eerst controleren hoe deze samengevoegd worden en of ze passend zijn. Verf de kleinere delen voordat ze gemonteerd worden en zet dan het model in de aangegeven volgorde in elkaar.

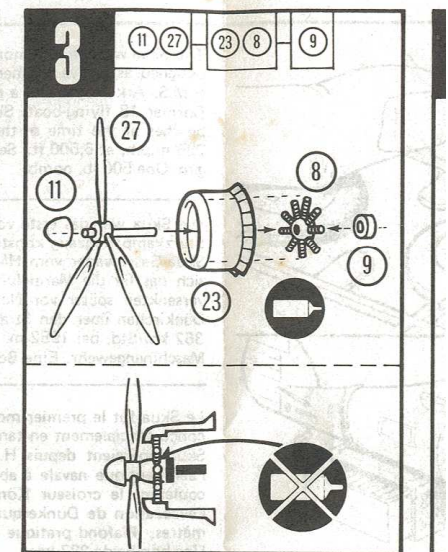
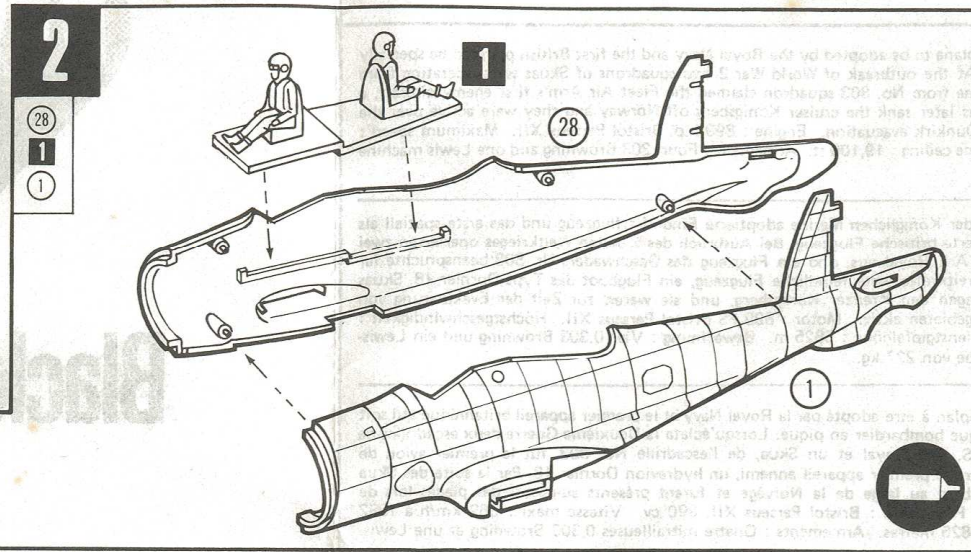
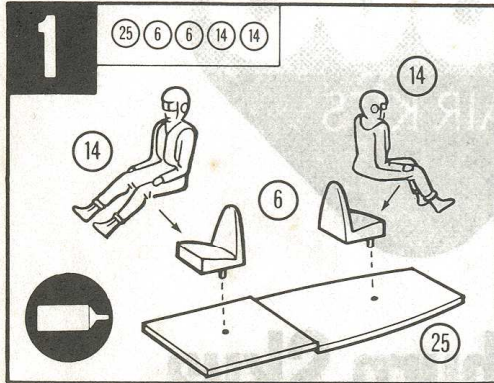
INSTRUCCIONES EN ESPAÑOL

Ponga a prueba la posición de montaje y ajuste de piezas antes de encolarlas. Pinte las piezas pequeñas antes de montar y entonces monte en el orden mostrado.

SUOMALAISET RAKENNUSOHJEET

Kokeile osien asennus ja sopivuus ennen liimaamista. Maalaa pienet osat ennen kokoon panoa ja kokoa esitetystä järjestyksessä.

10 TOP MODEL TIPS



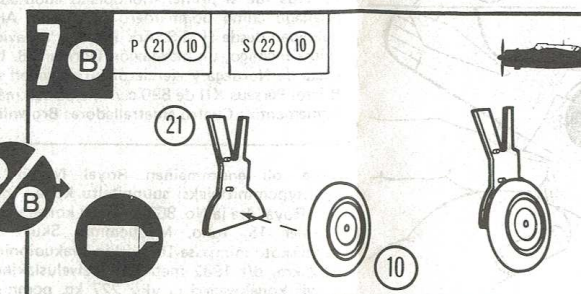
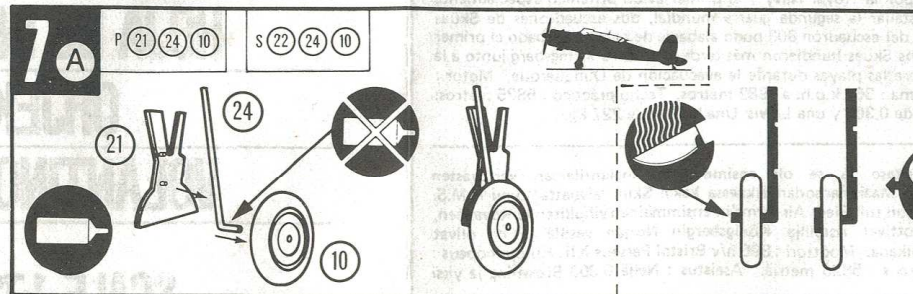
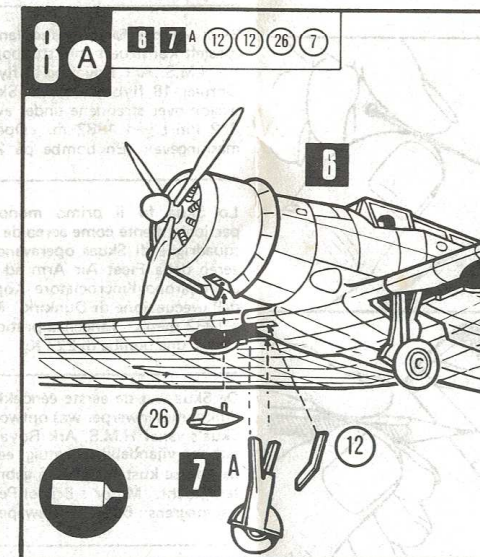
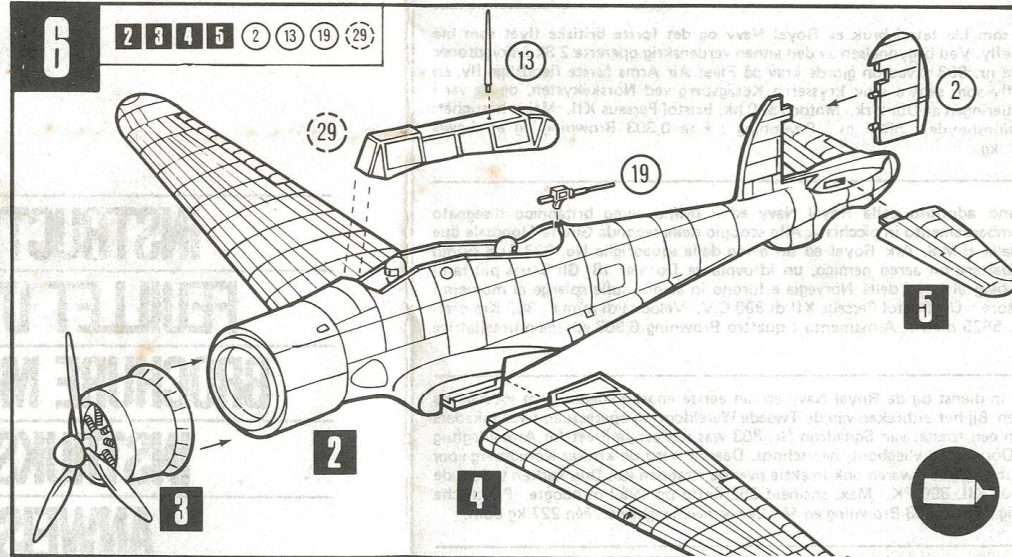
Cement parts together.
Teile zusammenkitten.
Coller les pièces ensemble.
Lim delene sammen.
Cementare le parti l'una con l'altra.
Delen aan elkaar lijmen.
Encuele las piezas.
Osat liimataan yhteen.

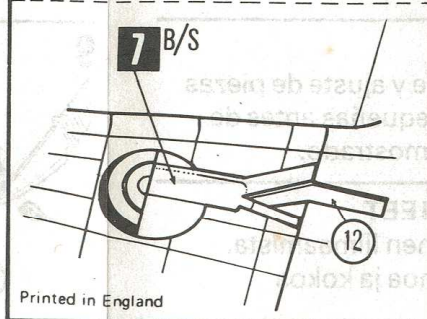
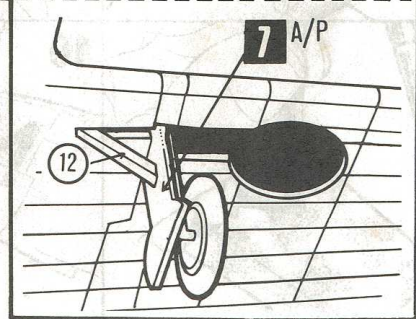
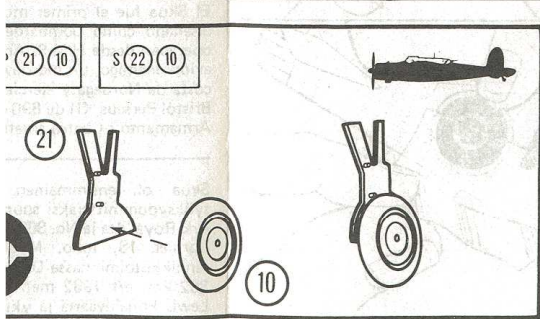
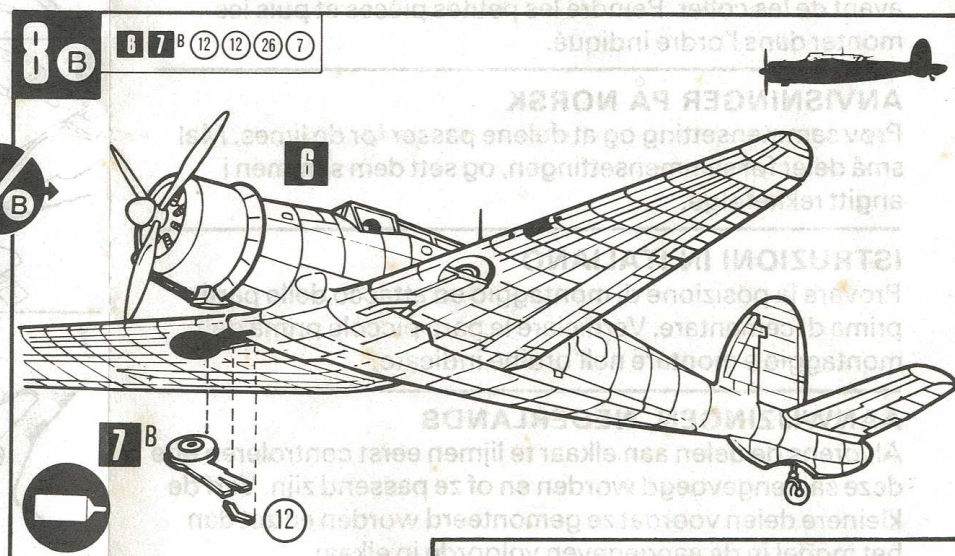
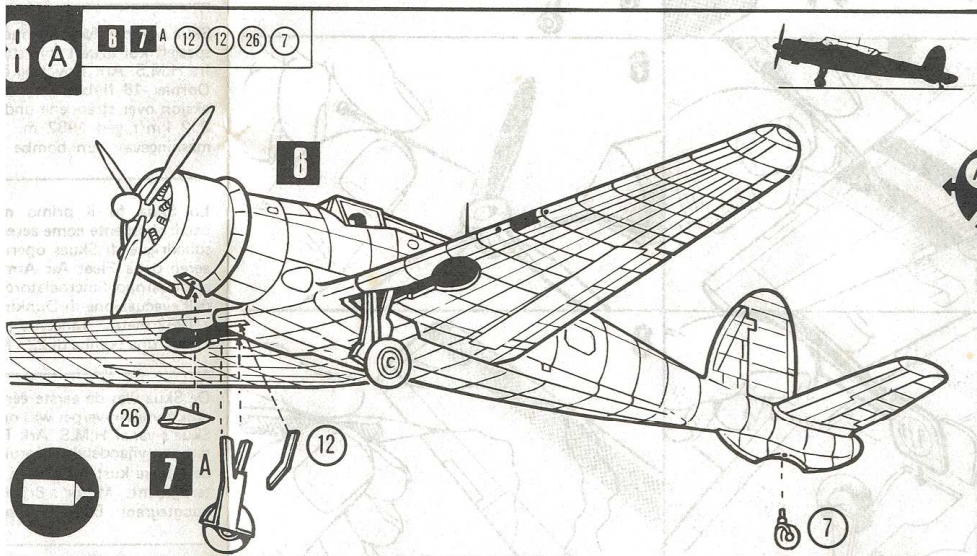
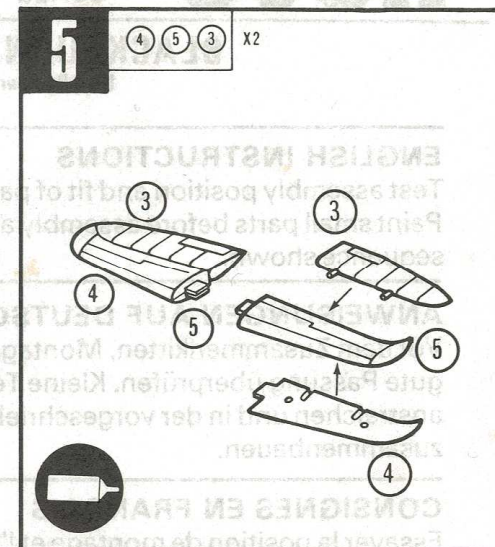
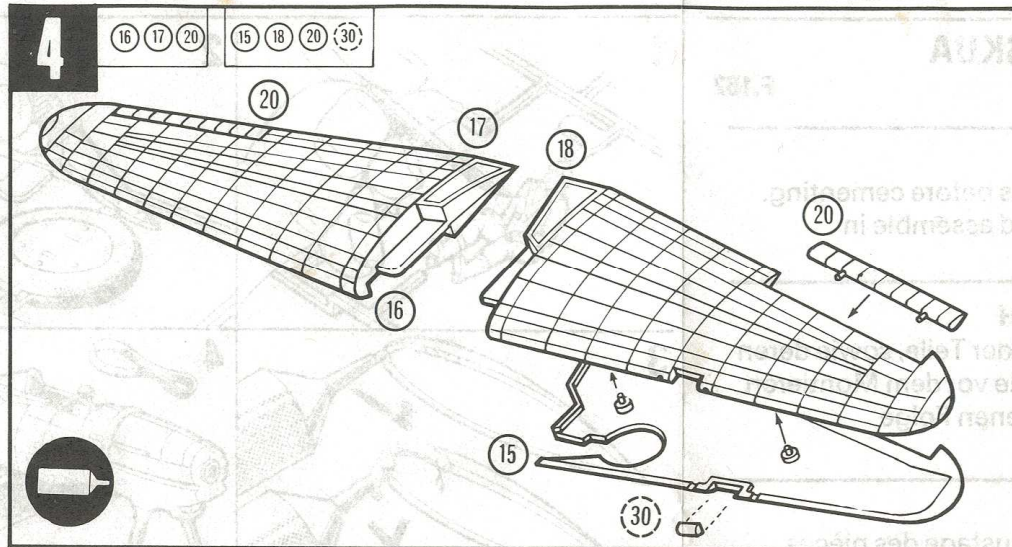
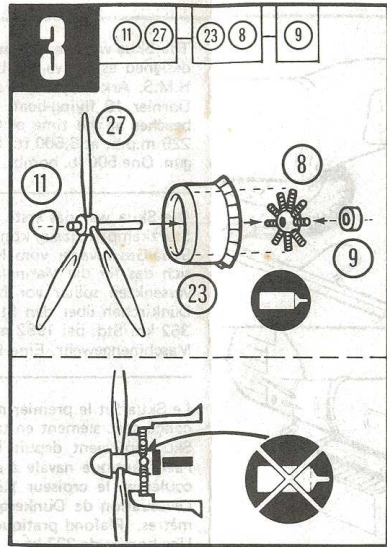
Do not cement together.
Nicht zusammenkitten.
Ne pas coller ensemble.
Lim ikke delene sammen.
Non cementare le parti insieme.
Niet vastlijmen.
No encuele las piezas.
Osia ei liimata yhteen.

Cut with a sharp knife.
Mit scharfem Messer schneiden.
Couper avec un canif tranchant.
Skjær med en skarp kniv.
Tagliare con un coltello affilato.
Met een scherp mes snijden.
Corte con un cuchillo afilado.
Leikatkaa terävällä veitsellä.

Shape with hot knife.
Mit heißem Messer formen.
Former au canif chaud.
Form med en varm kniv.
Modellare con la lama calda di un coltello.
Met een heet mes boetseren.
Forme con un cuchillo caliente.
Muovattaa kuumalla veitsellä.

Alternatives.
Wahlmöglichkeiten.
Alternatives.
Alternativer.
Andere mogelijkheden.
Alternativas.
Vaihtoehdot. F162





NOVO TOYS LTD.,
Maxey, Nr. Peterborough.

Printed in England