



Маштаб 1:72

Scale 1:72

Maßstab 1:72

Іграшка. Для дітей від 10 років
Вироблено в Україні
Made in Ukraine
 Фірма "Омега-К"
 Тел./факс: (380 44) 46 46

ЗИЛ-157К - аеродромний бензозаправник

Сбірна модель / Сборная модель
 Model kit / Modellbausatz



7200

ZIL-157K – aerodrome petrol bowser

UA ЗИЛ-157К є одним з найвідоміших Радянських автомобілів. Він був виготовлений в 1958 р. на старішому в СРСР автомобільному заводі ім. Лихачова (колишній завод ЗИС, м.Москва). Прототипом ЗИЛ-157К був автомобіль ЗИС-151, що випускався з 1948р.

ЗИЛ-157К розроблявся як армійська вантажівка-всюдихід, тому на ньому встановили три головні мости, збільшили діаметр коліс, приладнали на них спеціальний протектор, встановили централізовану систему керування тиском повітря в шинах.

Високі експлуатаційні якості автомобіля зробили його відмінною базовою моделлю для створення різноманітних модифікацій.

Шасі ЗИЛ-157К використовували як базу для різних типів машин армійського призначення: бензозаправників, штабних пунктів, локаторних станцій, пускових пристроїв, транспортерів ракет, мінометів залпового вогню типу "Катюша".

ЗИЛ-157К поставлявся арміям країн Варшавського Договору. Велику кількість машин було продано до країн Азії і Близького Сходу, де вони активно застосовувалися у військових конфліктах 50-60х років.

ЗИЛ-157К виявив себе дуже надійним і довговічним автомобілем. Певна кількість цих автомобілів і зараз експлуатується в багатьох країнах світу.

ТЕХНІЧНІ ДАНІ ЗИЛ-157К

рік випуску: 1958-1961 р. формула коліс: 6x6
 кількість циліндрів: 6 шт. робочий об'єм: 5555см³
 потужність: 104 л.с. вантажопідйомність: 4500 кг
 макс. швидкість: 65 км/год. маса: 5800 кг

US ЗИЛ-157K is one of the most well-known Soviet automobiles. It was made in 1958 at the oldest in the USSR motor-car plant - plant named after I.A.Likhachev (former ЗИС plant in Moscow). ЗИЛ-157K became the further design of the model ЗИС-151 which was manufactured from 1948. ЗИЛ-157K was designed as an army cross-country vehicle, that is why three drive axles were used, diameter of wheels was enlarged, special protector was used, centralised system of press regulation in tyres was installed. High exploitation qualities of this vehicle made it an excellent base model for design of various modifications. Chassis of ЗИЛ-157K was used as a base for various types of army vehicles: tank trucks, headquarters stations, radar stations, launchers and carrier for rockets, volley fire mortars like "Катюша", БАВ.

The armies of Warsaw treatment countries were supplied with ЗИЛ-157K. Many these vehicles were sold to the countries of Asia and Middle East, where they were actively used during war conflicts of 1950-1960th. Some of these vehicles are used in many countries of the world up to now.

TECHNICAL DATA OF ZIL-157K

year of manufacturing -	1958-1961
wheel formula -	6x6
number of cylinders -	6
displacement volume -	5555 sm ³
horse-power -	104
load-carrying capacity -	4500kg
maximum speed -	65 k/h
weight of equipped vehicle-	5800 kg

RUS ЗИЛ-157К является одним из самых известных Советских автомобилей. Он был изготовлен в 1958 г. на старейшем в СССР автомобильном заводе - им. И.А.Лихачёва (бывший завод ЗИС, в г.Москве). ЗИЛ-157К стал дальнейшим развитием модели ЗИС-151, которая выпускалась с 1948 года. ЗИЛ-157К разрабатывался как армейский грузовик-вездеход, поэтому на нём применили три ведущих моста, увеличили диаметр колёс, использовали на них специальный протектор, установили централизованную систему регулирования давления воздуха в шинах.

Высокие эксплуатационные качества атомобилля сделали его отличной базовой моделью для создания разнообразных модификаций. Шасси ЗИЛ-157К использовали как базу для различных типов машин армейского назначения: бензовозов, штабных

пунктов, локаторных станций, пусковых установок, транспортёров ракет, миномётов залпового огня типа "Катюша".

ЗИЛ-157К поставлялся в армии стран Варшавского договора. Большое количество машин было продано в страны Азии и Ближнего Востока, где они активно применялись в военных конфликтах 50-60х годов. ЗИЛ-157К оказался очень надёжным и долговечным автомобилем. Некоторое количество этих автомобилей и сейчас эксплуатируются во многих странах мира.

ТЕХНИЧЕСКИЕ ДАННЫЕ ЗИЛ-157К

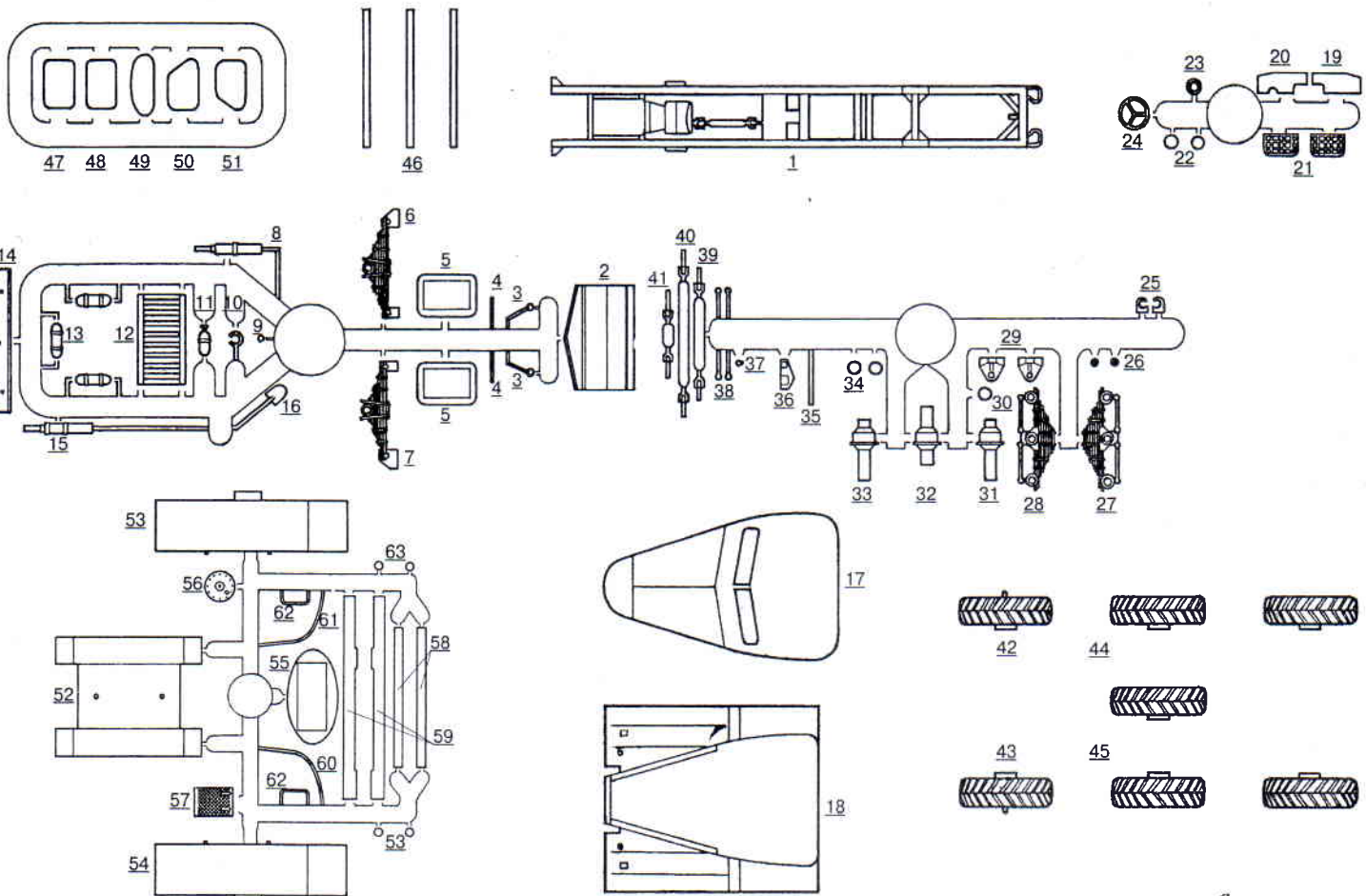
год выпуска - 1958-1961г; колёсная формула- 6x6
 число цилиндров - 6 шт.рабочий объём - 5555 см³
 мощность- 104 л.с. грузоподъёмность- 4500кг
 макс. скорость - 65 км/ч; масса - 5800 кг

D ЗИЛ-157K ist ein aus den bekanntesten Sowjetautos. Es war im Jahre 1958 im ältesten in der UdSSR I.A.Lichatschowa-Autowerk (ehmaliges ЗИС Auto in der Stadt Moskau) hergestellt. ЗИЛ-157K wurde zur weiteren Entwicklung von Modell ЗИС-151, das seit 1948 hergestellt wurde. ЗИЛ-157K wurde als ein geländegängiger Armee-LKW entwickelt, deshalb wurden auf diesem Auto drei Antriebsachsen angewendet, einen Räderdurchmesser vergrößert, auf denen einen Protektor ausgenutzt ein zentralisiertes Regelungssystem des Luftdrucks in den Reifen aufgestellt. Das Auto wurde zum ausgezeichneten Stationsmodell für ein Schaffen der verschiedenen Modifikationen durch höhe Betriebsqualitäten. Das Fahrgestell von ЗИЛ-157K wurde als eine Basis für die verschiedenen Typen von Autos der Armeeverwendung: Tankwagen, Stabsstellen, Ortungsgerätstationen, Raketenstartrampe und Transportbänder, Granatwerfer von Salvenfeuer des Typs "Katjuscha", БАВ ausgenutzt.

ЗИЛ-157K wurde in die Armeen der Länder des Warschauer Vertrags geliefert. Eine große Menge von Autos wurde in die Länder von Asien und Nahen Osten, in denen diese während Militärkonflikten in den 50-60 Jahren angewendet, verkauft. ЗИЛ-157K erwies sich als ein langlebiges und zuverlässiges Auto. Einige Menge von diesen Autos wird jetzt in vielen Länder der Welt betrieben.

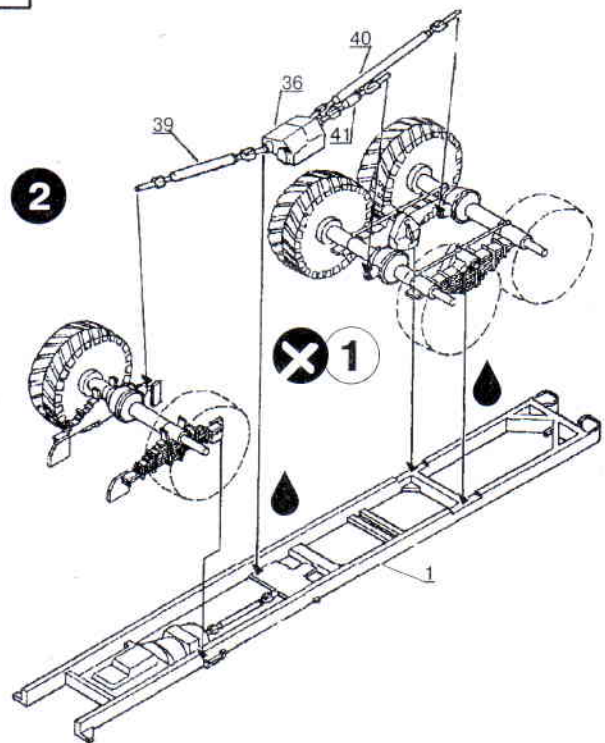
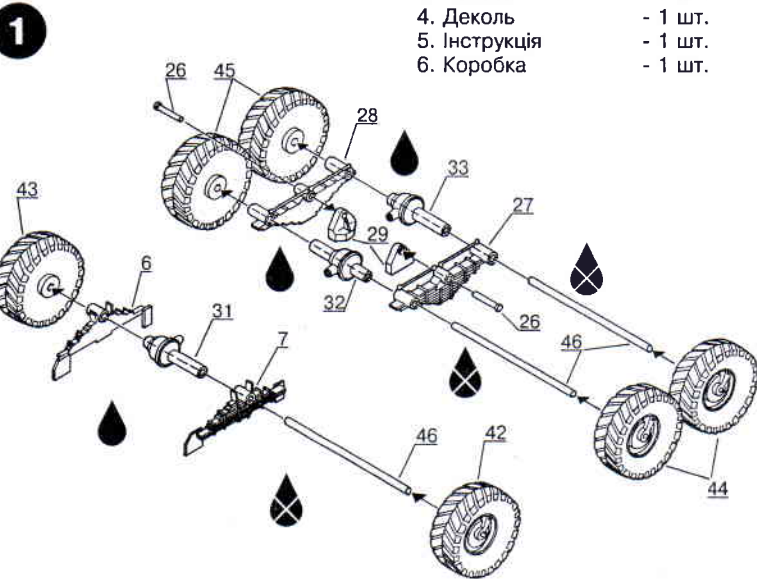
TECHNISCHE DATEN ZIL-157K

baujahr-	1958-1961	räderformel-	6x6
zylinderzahl -	6	volumen -	5555 sm ³
kapazität p.s. -	104	ladekapazität -	4500 kg
max.geschwindigkeit -	65 k/s	ausgestattete masse -	5800 kg



КОМПЛЕКТНІСТЬ МОДЕЛІ:

1. Рамки з деталями - 5 шт.
2. Окремі деталі - 6 шт.
3. Колеса - 7 шт.
4. Декіль - 1 шт.
5. Інструкція - 1 шт.
6. Коробка - 1 шт.



ПЕРЕД ПОЧАТКОМ РОБОТИ:

До початку склеювання радимо уважно вивчити інструкцію по складанню, окремі компонувки моделі та розчленування деталей. Просувайте по окремим секціям інструкції та відокремлюйте деталі від рамки безпосередньо перед складанням. Доцільно дрібні деталі перед складанням пофарбувати. Будьте уважні - деталі не пронумеровані! Використовуйте клей Plastic CEMENT 3991, 3992, 3999 або FIX 44601, 44602.

GENERAL INSTRUCTIONS:

It is recommended that exploded views are studied and assembly practised before cementing together. Small parts are best painted before assembly. Parts should be as drawn and any moulded tabs adhering to parts removed before assembly. All parts are not numbered. Assemble in sequence. Use plastic glue ONLY.

ALLEGEMEINE BAUTIPS:

Anordnung und Vollzähigkeit aller Bauteile nach Anleitung. Abbildungen und Deckelbild überprüfen. Vor Bemalung und Montage Gussgrate entfernen und Teilepassung ungeleimt probieren. Nur nächst-benötigte Teile von Gussrippen lösen bzw Sicht-beutel entnehmen. Einbauteile vorab bemalen. Bitte nur Plastikklebstoff verwenden.



КЛЕЇТИ
CEMENT
KLEBEN
КЛЕИТЬ



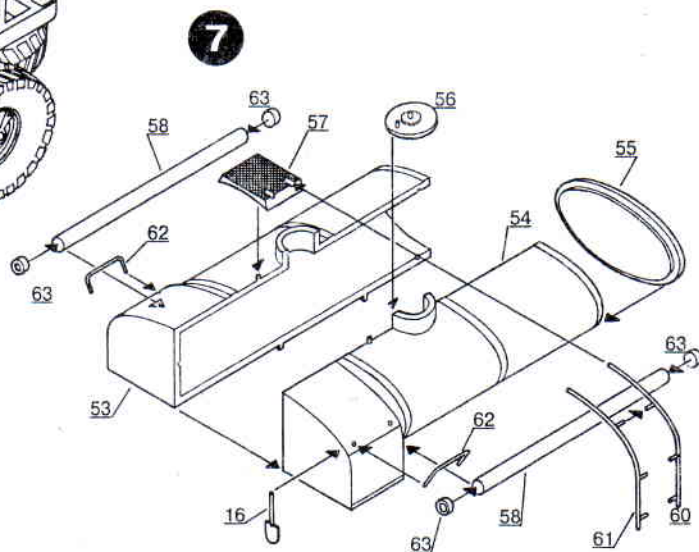
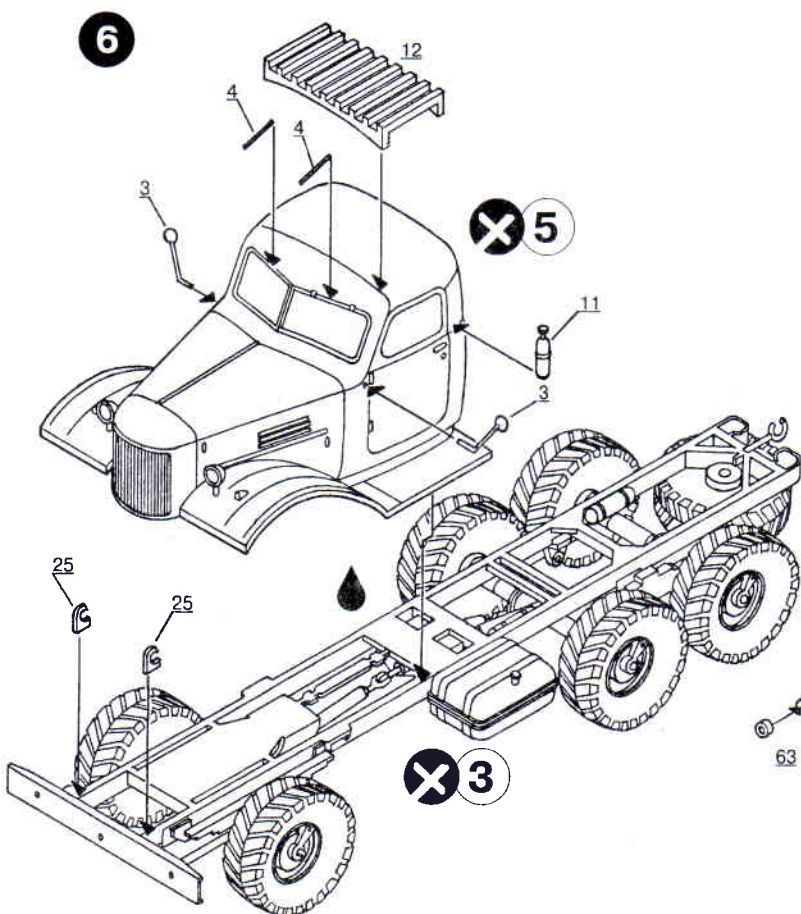
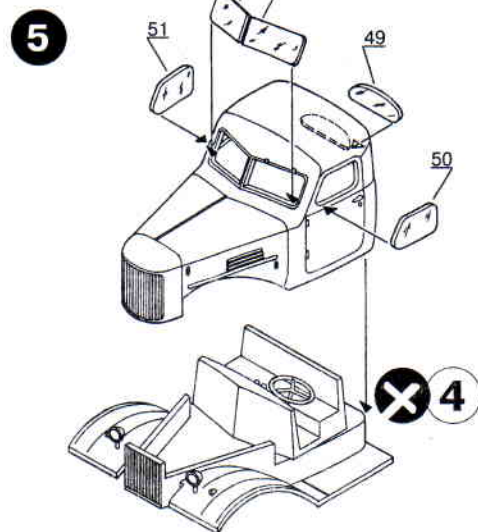
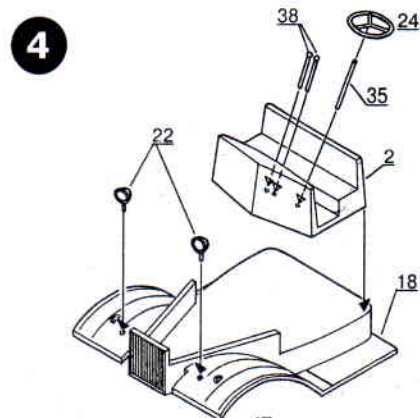
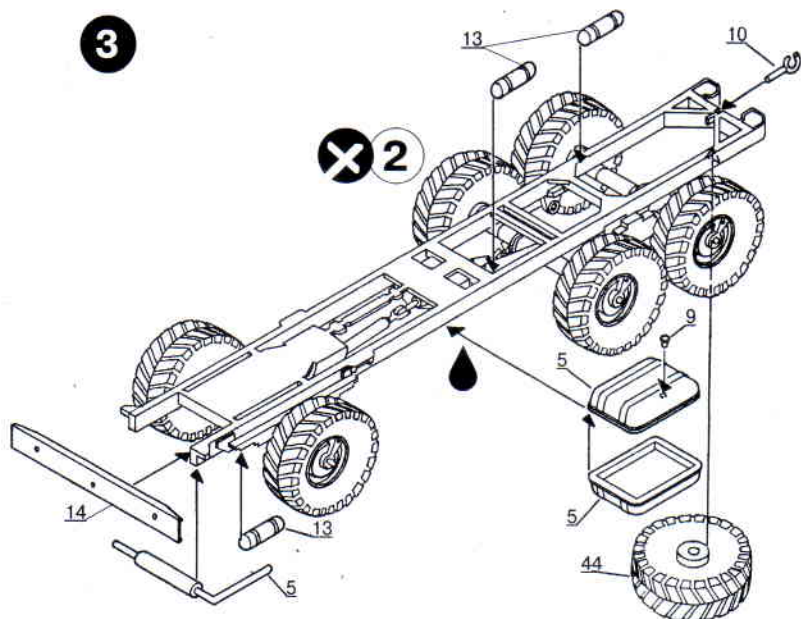
НЕ КЛЕЇТИ
DO NOT CEMENT
NICHT KLEBEN
НЕ КЛЕИТЬ



КЛЕЙ ДЛЯ МЕТАЛУ!
INSTANT GLUE FOR METAL!
METALLKLEBER!
КЛЕЙ ДЛЯ МЕТАЛЛА!



ЗІБРАНА СЕКЦІЯ
ASSEMBLED SECTION
BAUABSCHNITT
СОБРАННАЯ СЕКЦІЯ



ПЕРЕД НАЧАЛОМ РАБОТЫ:

До начала склеивания рекомендуем тщательно изучить инструкцию по сборке, отдельные компоновки модели и расчленение деталей. Продвигайтесь по отдельным секциям инструкции и отделяйте детали от рамки непосредственно перед сборкой. Целесообразно мелкие детали перед сборкой покрасить. Будьте внимательны - детали не пронумерованы. Используйте клей Plastic CEMENT 3991, 3992, 3999 или FIX 44601,44602.

УВАГА:

МОДЕЛЬ МІСТИТЬ ДРІБНІ ДЕТАЛІ - ОБЕРЕЖНО - ГОСТРІ КУТИ РЕКОМЕНДУЄТЬСЯ ДЛЯ ПІДГОТОВЛЕНИХ МОДЕЛІСТІВ ДО НАБОРУ НЕ ВХОДЯТЬ КЛЕЙ І ФАРБИ

PRECAUTION:

MAY CONTAIN SMALL PARTS AND SHARP EDGES RECOMMENDED FOR ADVANCED MODELERS GLUE AND PAINT ARE NOT INCLUDED IN THE KIT

VORSICHT:

DAS MODELL ENTHÄLT KLEINE TEILE • ACHTUNG AUF SCHARFE KANTEN EMPFOHLEN FÜR FORTGESCHRITTENE MODELLBAUER DAS MODELL ENTHÄLT KEINEN KLEBSTOFF UND FARBSTOFFE

ВНИМАНИЕ:

МОДЕЛЬ СОДЕРЖИТ МЕЛКИЕ ДЕТАЛИ • ОСТОРОЖНО - ОСТРЫЕ КРАЯ РЕКОМЕНДУЕТСЯ ДЛЯ ПОДГОТОВЛЕННЫХ МОДЕЛИСТОВ В НАБОР НЕ ВХОДИТ КЛЕЙ И КРАСКИ



Іграшка. Для дітей від 10 років
Вироблено в Україні
Made in Ukraine
 Фірма "Омега-К"
 Тел./факс: (380 44) 46 46

ЗИЛ-157К - аеродромний бензозаправник

Сбірна модель / Сборная модель
 Model kit / Modellbausatz



7200

ZIL-157K – aerodrome petrol bowser

UA ЗИЛ-157К є одним з найвідоміших Радянських автомобілів. Він був виготовлений в 1958 р. на старійшому в СРСР автомобільному заводі ім. Лихачова (колишній завод ЗИС, м.Москва). Прототипом ЗИЛ-157К був автомобіль ЗИС-151, що випускався з 1948р.

ЗИЛ-157К розроблявся як армійська вантажівка-всюдихід, тому на ньому встановили три головні мости, збільшили діаметр коліс, приладнали на них спеціальний протектор, встановили централізовану систему керування тиском повітря в шинах.

Високі експлуатаційні якості автомобіля зробили його відмінною базовою моделлю для створення різноманітних модифікацій.

Шасі ЗИЛ-157К використовували як базу для різних типів машин армійського призначення: бензозаправників, штабних пунктів, локаторних станцій, пускових пристроїв, транспортерів ракет, мінометів залпового вогню типу "Катюша".

ЗИЛ-157К поставлявся арміям країн Варшавського Договору. Велику кількість машин було продано до країн Азії і Близького Сходу, де вони активно застосовувалися у військових конфліктах 50-60х років.

ЗИЛ-157К виявив себе дуже надійним і довговічним автомобілем. Певна кількість цих автомобілів і зараз експлуатується в багатьох країнах світу.

ТЕХНІЧНІ ДАНІ ЗИЛ-157К

рік випуску: 1958-1961 р. формула коліс: 6x6
 кількість циліндрів: 6 шт. робочий об'єм: 5555см³
 потужність: 104 л.с. вантажопідйомність: 4500 кг
 макс. швидкість: 65 км/год. маса: 5800 кг

US ЗИЛ-157K is one of the most well-known Soviet automobiles. It was made in 1958 at the oldest in the USSR motor-car plant - plant named after I.A.Likhachev (former ЗИС plant in Moscow). ЗИЛ-157K became the further design of the model ЗИС-151 which was manufactured from 1948. ЗИЛ-157K was designed as an army cross-country vehicle, that is why three drive axles were used, diameter of wheels was enlarged, special protector was used, centralised system of press regulation in tyres was installed. High exploitation qualities of this vehicle made it an excellent base model for design of various modifications. Chassis of ЗИЛ-157K was used as a base for various types of army vehicles: tank trucks, headquarters stations, radar stations, launchers and carrier for rockets, volley fire mortars like "Катюша", БАВ.

The armies of Warsaw treatment countries were supplied with ЗИЛ-157K. Many these vehicles were sold to the countries of Asia and Middle East, where they were actively used during war conflicts of 1950-1960th. Some of these vehicles are used in many countries of the world up to now.

TECHNICAL DATA OF ZIL-157K

year of manufacturing -	1958-1961
wheel formula -	6x6
number of cylinders-	6
displacement volume -	5555 см ³
horse-power -	104
load-carrying capacity -	4500kg
maximum speed -	65 k/h
weight of equipped vehicle-	5800 kg

RUS ЗИЛ-157К является одним из самых известных Советских автомобилей. Он был изготовлен в 1958 г. на старейшем в СССР автомобильном заводе - им. И.А.Лихачёва (бывший завод ЗИС, в г.Москва). ЗИЛ-157К стал дальнейшим развитием модели ЗИС-151, которая выпускалась с 1948 года. ЗИЛ-157К разрабатывался как армейский грузовик-вездеход, поэтому на нём применили три ведущих моста, увеличили диаметр колёс, использовали на них специальный протектор, установили централизованную систему регулирования давления воздуха в шинах.

Высокие эксплуатационные качества атомобіля сделали его отличной базовой моделью для создания разнообразных модификаций. Шасси ЗИЛ-157К использовали как базу для различных типов машин армейского назначения: бензовозов, штабных

пунктов, локаторных станций, пусковых установок, транспортёров ракет, миномётов залпового огня типа "Катюша".

ЗИЛ-157К поставлялся в армии стран Варшавского договора. Большое количество машин было продано в страны Азии и Ближнего Востока, где они активно применялись в военных конфликтах 50-60х годов. ЗИЛ-157К оказался очень надёжным и долговечным автомобилем. Некоторое количество этих автомобилей и сейчас эксплуатируются во многих странах мира.

ТЕХНИЧЕСКИЕ ДАННЫЕ ЗИЛ-157К

год выпуска - 1958-1961г; колёсная формула- 6x6
 число цилиндров - 6 шт.рабочий объём - 5555 см³
 мощность- 104 л.с. грузоподъёмность- 4500кг
 макс. скорость - 65 км/ч; масса - 5800 кг

D ЗИЛ-157K ist ein aus den bekanntesten Sowjetautos. Es war im Jahre 1958 im ältesten in der UdSSR I.A.Lichatschowa-Autowerk (ehmaliges ЗИС Auto in der Stadt Moskau) hergestellt. ЗИЛ-157K wurde zur weiteren Entwicklung von Modell ЗИС-151, das seit 1948 hergestellt wurde. ЗИЛ-157K wurde als ein geländegängiger Armee-LKW entwickelt, deshalb wurden auf diesem Auto drei Antriebsachsen angewendet, einen Räderdurchmesser vergrößert, auf denen einen Protektor ausgenutzt ein zentralisiertes Regelungssystem des Luftdrucks in den Reifen aufgestellt. Das Auto wurde zum ausgezeichneten Stationsmodell für ein Schaffen der verschiedenen Modifikationen durch höhe Betriebsqualitäten. Das Fahrgestell von ЗИЛ-157K wurde als eine Basis für die verschiedenen Typen von Autos der Armeeverwendung: Tankwagen, Stabsstellen, Ortungsgerätstationen, Raketenstartrampe und Transportbänder, Granatwerfer von Salvenfeuer des Typs "Katjuscha", БАВ ausgenutzt.

ЗИЛ-157K wurde in die Armeen der Länder des Warschauer Vertrags geliefert. Eine große Menge von Autos wurde in die Länder von Asien und Nahen Osten, in denen diese während Militärkonflikten in den 50-60 Jahren angewendet, verkauft. ЗИЛ-157K erwies sich als ein langlebiges und zuverlässiges Auto. Einige Menge von diesen Autos wird jetzt in vielen Länder der Welt betrieben.

TECHNISCHE DATEN ZIL-157K

baujahr- 1958-1961 räderformel- 6x6
 zylinderzahl - 6 volumen - 5555 см³
 kapazität p.s. - 104 ladekapazität - 4500 kg
 max.geschwindigkeit - 65 k/s
 ausgestattetete masse - 5800 kg