



AH-1W „Super Cobra“

Im Jahre 1966 fertigte Bell zwei Prototypen des Hubschraubers AH-1G Huey Cobra für die US-Army an. Der Auftrag für 110 Exemplare folgte auf dem Fuß. Der Bedarf der Army nach einem schlagkräftigen Angriffshubschrauber für ihren Einsatz im Vietnam-Konflikt diktierten die Konstruktion. Die progressive Entwicklung dieses Typs rief die US-Marine-Corps auf den Plan, deren Streitkräfte ein ähnliches Fluggerät für den Einsatz von Schiffen aus benötigten. Wegen langer Überwasserflüge zum Erreichen von Zielgebieten wurde für die USMC eine neue Doppeltriebwerkskonstruktion gebaut, die AH-1J SeaCobra. Sie verfügte zudem über eine neue 3-läufige General Electric XM197 20-mm-Revolverkanone unter dem Bug und ging 1969 in Produktion. Während man auf die Lieferung des neuen Typs wartete, erhielt die USMC leihweise 38 AH-1Gs und zwischen 1970 und 1977 insgesamt 100 69-er AH-1Js, die 1971 an Kriegsschauplätzen in Vietnam zum Einsatz kamen. Weitere Verbesserungen waren u. A. neue Flügel-Pylonen zur Mitführung einer größeren Vielfalt an Waffen, einschl. der AIM-9 Sidewinder zur Selbstverteidigung. Schon kurz darauf verlangte die USMC eine weitere Waffenmodernisierung, die zum Typ AH-1T führte. Ausgerüstet mit noch stärkeren Triebwerken und der Fähigkeit, TOW-Panzerabwehrraketen mitzuführen, hatte diese Ausführung ihren Erstflug im Jahre 1976. Sie war 1,10 m länger als ihre Vorgängerversionen. 55 Maschinen wurden ausgeliefert. Die letzte von ihnen war eine AH-1T+. Dabei handelte es sich um einen Prototypen der späteren Hauptproduktionsserie AH-1W SuperCobra, die 1983 ihren Jungfernflug hatte. Diese Ausführung wird von zwei General Electric T700-GE-401 Turbo-Triebwerken angetrieben, von denen jedes 1.690 Wellen-PS liefert und bei guten Wetterbedingungen über dem Meerespiegel eine Höchstgeschwindigkeit von 282 km/h ermöglicht. Die Waffenausrüstung ist verstärkt worden durch AGM-114 Hellfire- und AGM-122 Sidearm-Missiles. Frühere J- und T-Modelle wurden zu AH-1Ws umgerüstet und erhielten ein Nachtzielgerät mit vorwärts weisendem Infrarot-Radarsystem (NTS/FLIR), welches eine Laser-Reichweitensuche, Zielerfassung und Auffassung mittels Kamerasystemene ermöglicht. Die AH-1W kann als Hubschrauber-Eskorte, zur Feuer-unterstützung und zur Koordination von amphibischen Landungsoperationen eingesetzt werden und ist bestens geeignet für den Einsatz von Bodenstationen, aber auch von improvisierten Landestellen aus. Dieser Hubschraubertyp steht im operativen Einsatz bei acht gemischten HMLA-Staffeln, ist jedoch hauptsächlich stationiert in Camp Pendleton, Kalifornien, und am New River, NC. Jedes Geschwader besteht aus 18 AH-1Ws und neun UH-1s. Vier dieser Einheiten befanden sich im Golfkrieg 1991 im Fronteinsatz, weitere waren in jüngerer Zeit in den Krisengebieten im Golfkonflikt 1993 und in vielen anderen Regionen eingesetzt. Der AH-1W ist bei der USMC fest etabliert als kampferprobtes und zuverlässiges Waffensystem und wird auch noch viele Jahre im Einsatz sein. Rumpflänge: 13,87 m. Hauptrotordurchmesser: 14,63 m. Spannweite: 3,23 m. Gesamthöhe: 4,32 m.

AH-1W „Super Cobra“

In 1966 Bell produced two prototype AH-1G Huey Cobra helicopters for the U.S. Army, these quickly followed by an order for 110. The design was dictated by the Army's need to have dedicated attack helicopters for their role in the Vietnam conflict. Progressive development of the type interested the U.S. Marine Corps, which service also needed a similar aircraft to operate from ships. Because of lengthy over water flights to reach target areas, a new twin engine design was built for the USMC, this being the AH-1J SeaCobra. It also featured a new three barrel General Electric XM197 20mm rotary cannon under the nose, and production commenced in 1969. Pending delivery of the new type, the USMC received a loan of 38 AH-1Gs and a total of 69 AH-1Js between 1970 and 1977, these seeing service in the Vietnam theatre in 1971. Further improvements included new wing pylons to carry a wider variety of weapons, including AIM-9 Sidewinders for self defence. The USMC soon required the upgrading of weapons capabilities, leading to the AH-1T model which first flew in 1976; with more powerful engines and the ability to carry TOW anti-armour missiles, it was 1.1m (3ft. 7in.) longer than previous versions, 55 being delivered. The last one of these was an AH-1T+, which was the prototype for the later major production version, the AH-1W SuperCobra, which first flew in 1983. This version is powered by a pair of General Electric T700-GE-401 turboshaft engines, each rated at 1,690shp, giving a maximum speed of 282km/h (175mph) in clean condition at sea level, and it has enhanced weapons capability including AGM-114 Hellfire and AGM-122 Sidearm missiles. Earlier J and T models have been upgraded to AH-1Ws; these are fitted with a Night Targeting System/Forward Looking Infrared Radar (NTS/FLIR) giving laser rangefinding, target designation and camera capability. The AH-1W provides helicopter escort, fire support and coordination to amphibious landings, and is well suited to operating from land bases. The type serves operationally with eight composite HMLA squadrons, mainly home based at Camp Pendleton, California, and at New River, NC. Each unit consists of 18 AH-1Ws and nine UH-1s. Four of these units served in the 1991 Gulf War theatre, and more recently units have served in the 1993 Gulf conflict, as well as other areas. The AH-1W is well established with the USMC as a rugged and reliable attack platform, with many more years of service. Fuselage length: 13.87m (45ft 6in.) Main rotor diameter: 14.63m (48ft 0in.) Wing span: 3.23m (10ft 7in.) Overall height: 4.32m (14ft 2in.)

Benötigte Farben / Used Colors

Benötigte Farben
Required colours

Peintures nécessaires
Benodigde kleuren

Pinturas necesarias
Tintas necessárias

Colori necessari
Arvinda färger

Tarvittavat värit
Du trenger følgende färger

Nødvendige färger
Необходимые краски

Potrzebne kolory
Απαιτούμενα χρώματα

Gerekli renkler
Potřebné barvy

Szükséges színek.
Potrebne barve

50 % **A** 50 %

grau, matt 57 + Himmelblau, matt 59
grey, matt Sky blue, matt
gris, mat Bleu ciel, mat
grís, mat Hemelsblauw, mat
gris, mate Azul celeste, mate
cinzento, fosco Azul-celeste, mate
grigio, opaco Blu celeste, opaco
grá, matt Himmelsblå, matt
grá, matt Taivaansininen, matta
серый, матовый Himmelsblå, matt
szary, matowy Niebiesko-голубой, матовый
γκρι, ματ Βλεkitny, matowy
gri, mat Gólkádsio, ματ
sedá, matná Gök mavisi, mat
szürke, matt Egzinkék, matt
siva, mat Azurová, matná
Nebesnomodra, brez leska

75 % **B** 25 %

seegrün, matt 48 + gelb, matt 15
sea green, matt yellow, matt
vert d'eau, mat jaune, mat
zeegroen, mat geel, mat
verde-mar, mate amarillo, mate
verde-mar, fosco amarelo, fosco
verde lago, opaco giallo, opaco
havsgrön, matt gul, matt
merenvihreä, himmeä keltainen, himmeä
havgrön, mat gul, mat
sjögrön, matt gul, matt
зеленый морской, матовый желтый, матовый
zelená morská, matový žófty, matový
πράσινο λιμνής, ματ κίτρινο, ματ
göl yeşili, mat sarı, mat
mořská zelená, matná žlutá, matná
tengerzöld, matt sárga, matt
morsko zelena, mat rumena, mat

C

anthrazit, matt 9
anthracite grey, matt
anthracite, mat
antraciet, mat
antracita, mate
anthracite, fosco
antracite, opaco
antracit, matt
antrasiitti, himmeä
koksgrå, matt
antracit, matt
антрацит, матовый
antracyt, matowy
ανθρακί, ματ
antrasit, matná
antracit, matt
tamno siva, mat

33 % **D** 67 %

weiß, matt 5 + sand, matt 16
white, matt sandy yellow, matt
blanc, mat couleur de sable, mat
wit, mat zandkleur, mat
blanco, mate arena, mate
branco, fosco areia, fosco
bianco, opaco sabbia, opaco
vit, matt sand, matt
valkoinen, himmeä hiekkä, himmeä
hvid, matt sand, matt
hvit, matt sand, matt
белый, матовый песчаный, матовый
biały, matowy piaskowy, matowy
λευκό, ματ χρώμα άμμου, ματ
beyaz, mat kum rengi, mat
bilá, matná písková, matná
fehér, matt homokszínű, matt
bela, mat pesek, mat

E

schwarz, matt 8
black, matt
noir, mat
zwart, mat
negro, mate
preto, fosco
nero, opaco
svart, matt
musta, himmeä
sort, matt
sort, matt
черный, матовый
czarny, matowy
μαύρο, ματ
siyah, mat
černá, matná
fekete, matt
črna, mat

F

weiß, matt 5
white, matt
blanc, mat
wit, mat
blanco, mate
branco, fosco
bianco, opaco
vit, matt
valkoinen, himmeä
hvid, matt
hvit, matt
белый, матовый
biały, matowy
λευκό, ματ
beyaz, mat
bilá, matná
fehér, matt
bela, mat

G

sand, matt 16
sandy yellow, matt
couleur de sable, mat
zandkleur, mat
arena, mate
areia, fosco
sabbia, opaco
vit, matt
hiekkä, himmeä
sand, mat
sand, matt
песчаный, матовый
piaskowy, matowy
χρώμα άμμου, ματ
kum rengi, mat
písková, matná
homokszínű, matt
pesek, mat

90 % **H** 10 %

schwarz, matt 8 + eisen, metallic 91
black, matt steel, metallic
noir, mat coloris fer, métallique
zwart, mat ijzerkleurig, metallic
negro, mate ferroso, metalizado
preto, fosco cobre, metálico
nero, opaco ferro, metálico
svart, matt järnfärg, metallic
musta, himmeä teräksenväriäinen, metallikiilto
sort, matt jern, metallik
sort, matt jern, metallic
черный, матовый стальной, металлнк
czarny, matowy żelazo, metaliczny
μαύρο, ματ σιδηρού, μεταλλικό
siyah, mat demir, metallic
černá, matná železná, metaliza
fekete, matt vas, metall
črna, mat železna, metallic

25 % **I** 75 %

lederbraun, matt 84 + eisen, metallic 91
leather brown, matt steel, metallic
brun cuir, mat coloris fer, métallique
lederbruin, mat ijzerkleurig, metallic
marrón cuero, mate ferroso, metalizado
castanho couro, fosco cobre, metálico
marrone coulo, opaco ferro, metálico
läderbrun, matt järnfärg, metallic
nahkanruskea, himmeä teräksenväriäinen, metallikiilto
läderbrun, mat jern, metallik
lärbrown, matt jern, metallic
коричневая кожа, матовый стальной, металлнк
brunatny jak skóra, matový želazo, metaliczny
καφέ δέρματος, ματ σιδηρού, μεταλλικό
deri kahverengi, mat demir, metallic
kožené hnědá, matná železná, metaliza
börbarna, matt vas, metall
koža jlava, mat železna, metallic

J

kupfer, metallic 93
copper, metallic
cuivre, métallique
koper, metallic
cobre, metalizado
cobre, metálico
rame, metálico
kopper, metallic
kupari, metallikiilto
kobber, metallic
kobber, metallic
медный, металлнк
miedź, metaliczny
χάλκινο, μεταλλικό
bakir, metallic
médéná, metaliza
vörösrez, metáll
baker, metallic

K

schwarz, glänzend 7
black, gloss
noir, brillant
zwart, glansend
negro, brillante
preto, brilhante
nero, lucente
svart, blank
musta, kiiltävä
sort, skinnende
sort, blank
черный, блестящий
czarny, błyszczący
μαύρο, γυαλιστερό
siyah, parlak
černá, lesklá
fekete, fényes
črna, bleskajoča

L

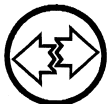
feuerrot, seidenmatt 330
fiery red, silky-matt
rouge feu, satiné mat
rood helder, zijdemat
rojo fuego, mate seda
vermelho vivo, fosco sedoso
rosso luoco, opaco seta
eldröd, sidenmatt
tulpunainen, silkinhimeä
ildröd, silkemat
ildröd, silkemat
огненно-красный, шелк-матовый
szewrony ognisty, jedwabisto-mat.
κόκκινο φωτιάς, μεταξωτό ματ
ateş kırmızısı, ipek mat
ohnivě červená, hedvábně matná
tűzpiros, selyemmatt
ogenj rdeča, svila mat

M

nato-oliv, matt 46
Nato-oliv, matt
olive O.T.A.N., mat
Nato-olijf, mat
aceituna Nato, mate
oliva Nato, fosco
oliva nato, opaco
Nato-oliv, matt
nato olivi, himmeä
Nato-oliv, mat
NATO-oliven, matt
оливковый "НАТО", матовый
olivk. NATO, matowy
χακί του NATO, ματ
nato yeşili, mat
olivová NATO, matná
Nato-oliv, matt
NATO oliva, mat

N

gelb, matt 15
yellow, matt
jaune, mat
geel, mat
amarillo, mate
fosco giallo, opaco
gul, matt
keltainen, himmeä
gul, matt
gul, matt
желтый, матовый
żółty, matowy
κιτρινο, ματ
sarı, mat
žlutá, matná
sárga, matt
rumena, mat

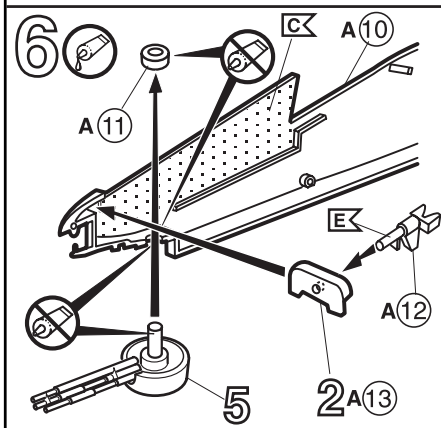
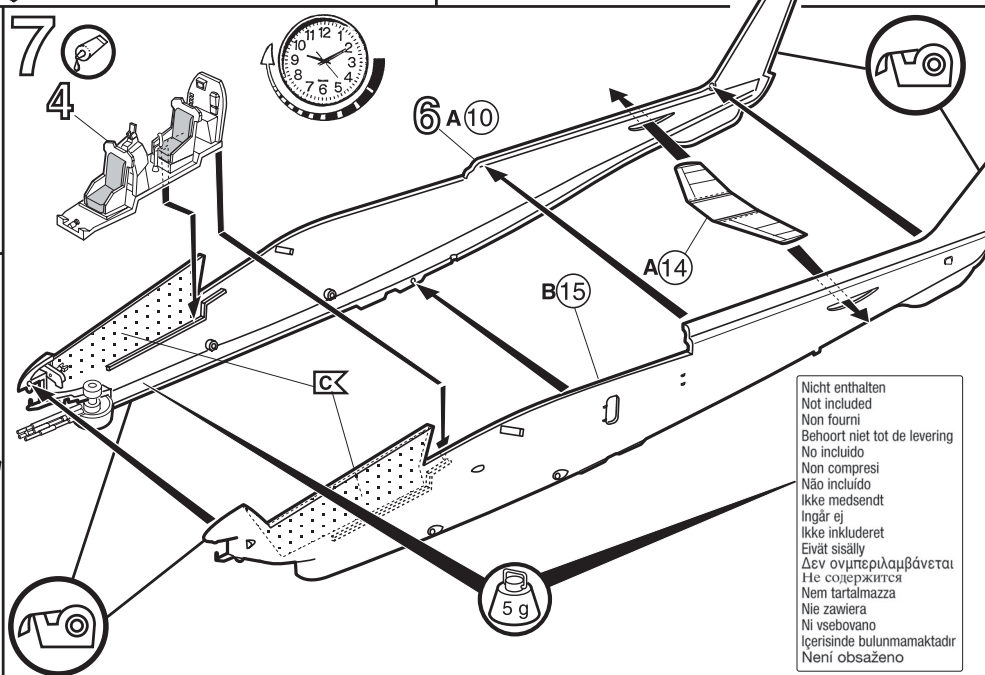
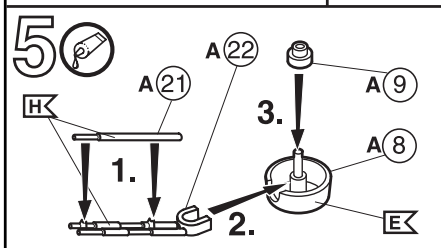
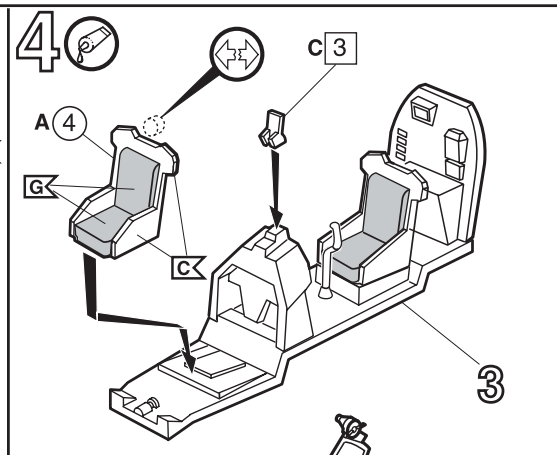
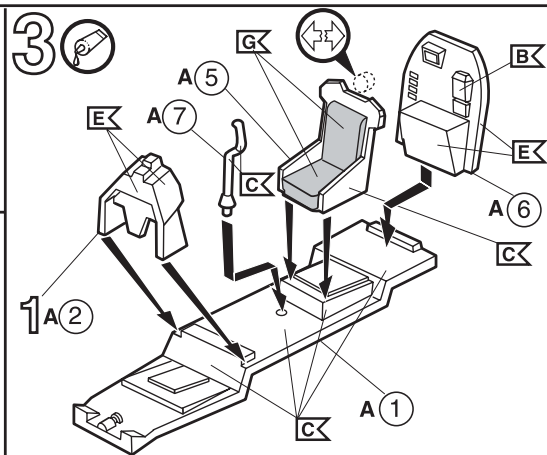
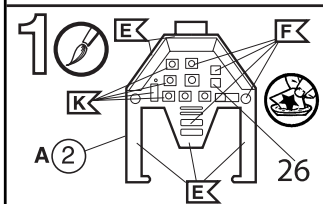
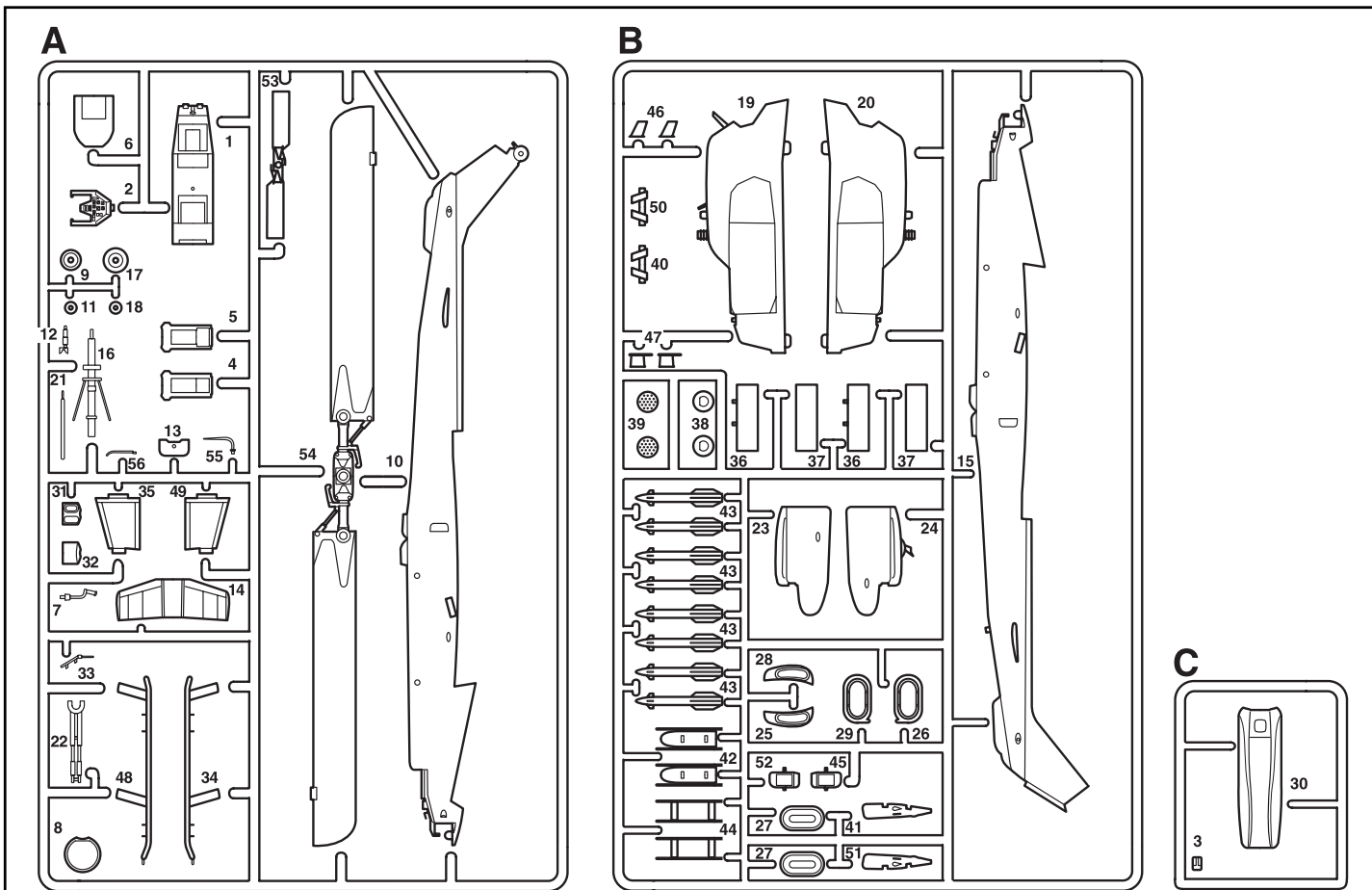


Entfernen
Remove
Détacher
Verwijderen
Sacar
Retirar
Eliminare
Tag loss
Poista
Fjernes
Fjern
Удалить
Usunąć
απομακρύνετε
Temizleyin
Odstranit
eltávolítani
Ostraniti

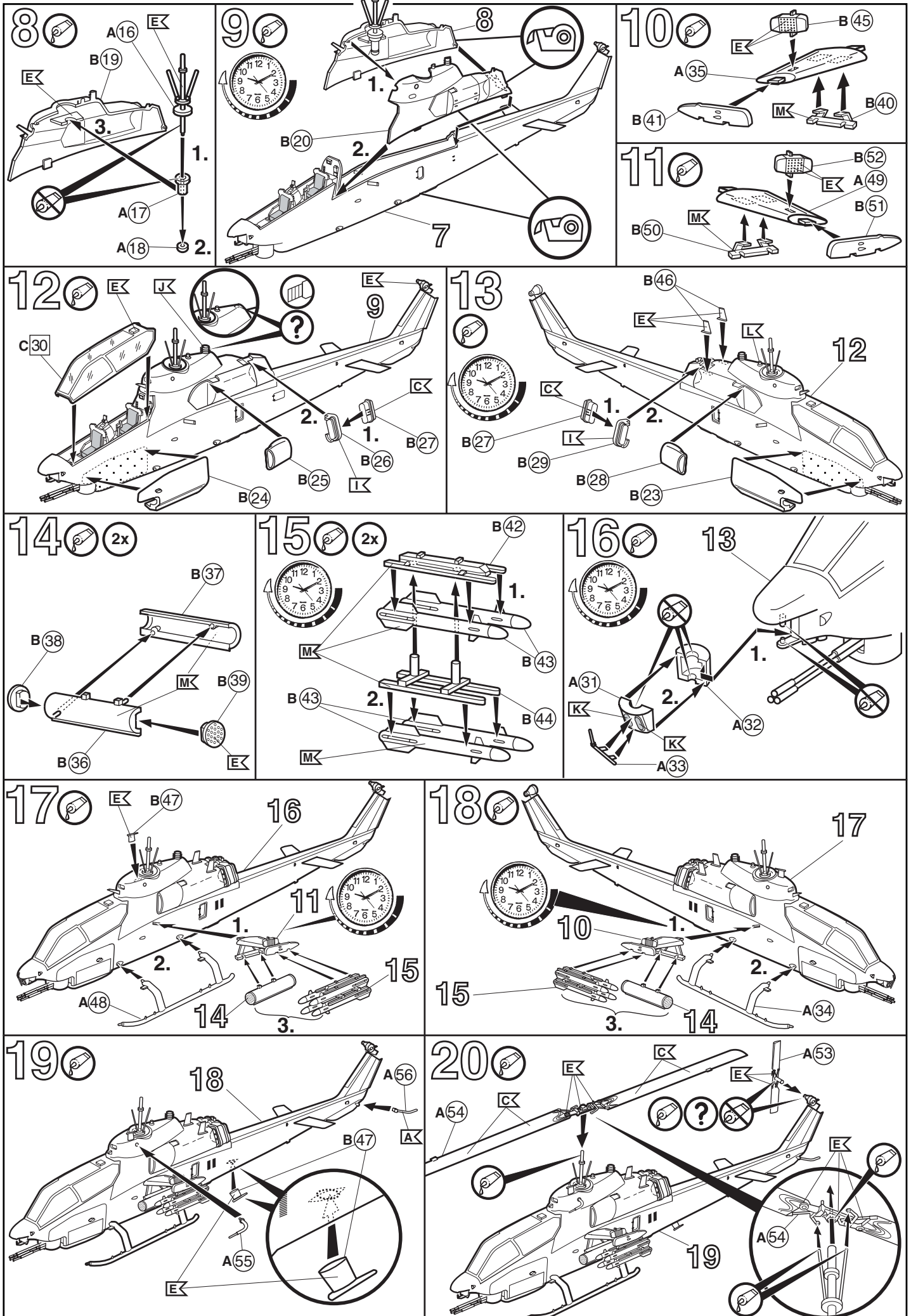


Zur besseren Ausbalancierung mit einem Gewicht beschweren
Add weight for improved stability
Pour une mise en place correcte allourdir
Voor evenwicht gewicht aanbrengen
Colocar un peso para obtener un mejor equilibrado
Utilizar um peso para melhor balanceamento
Per un migliore bilanciamento metterci su un peso
belasta med en vikt för bättre balansering
paremmman tasapainon saavuttamiseksi kuormita painolla
Til bedre afbalancering vedhænges en vægt
For bedre avbalansering - belast med en vekt
для лучшего отбалансирования положить груз
dla lepszego wyównowazenia obciżyć ciężarkiem
για την καλύτερη αντιτάθμιση τοποθετείστε ένα βάρος
Daha iyi dengelemek için bir ağırlık koyun
Za účelem lepšího vyvážení zatížiti závažím
a jobb kiegyenlítés érdekében egy nehezékkal ellátni
Zaradi boljše ravnoteže postaviti kontratežo z tegom

Nicht enthalten
Not included
Non fourni
Behoort niet tot de levering
No incluido
Non compresi
Não incluído
Ikke medsendt
Ingår ej
Ikke inkluderet
Eivät sisälly
Δεν ομπεριλαμβάνεται
He содержит
Nem tartalmazza
Nie zawiera
Ni vsebovano
İçerisinde bulunmamaktadır
Neni obsaženo



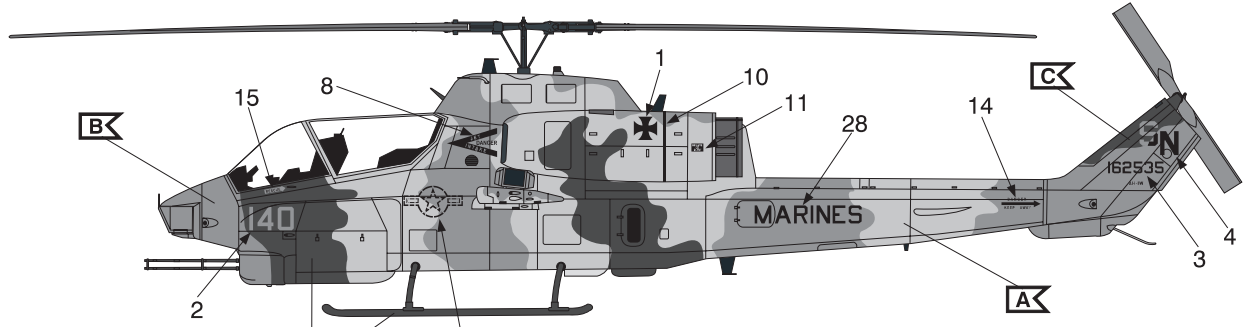
Nicht enthalten
 Not included
 Non fourni
 Behoort niet tot de levering
 No incluido
 Non compresi
 Não incluido
 Ikke medsendt
 Ingår ej
 Ikke inkluderet
 Eivät sisälly
 Δεν οντε περιλαμβάνεται
 He содержится
 Nem tartalmazza
 Nie zawiera
 Ni vsebovano
 İçerisinde bulunmamaktadır
 Není obsaženo



21

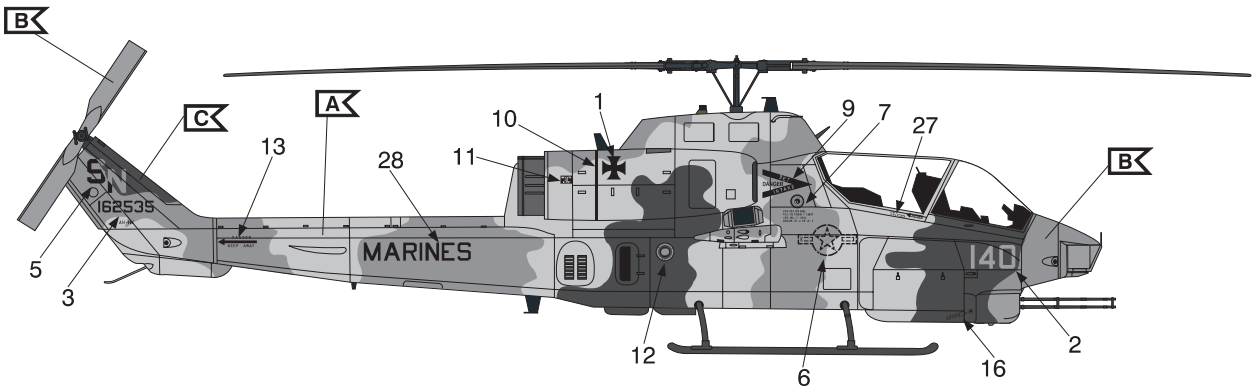
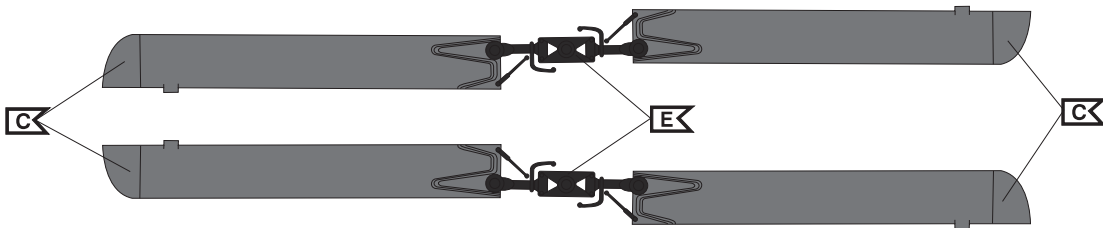
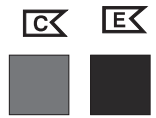
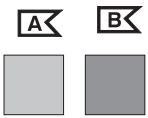
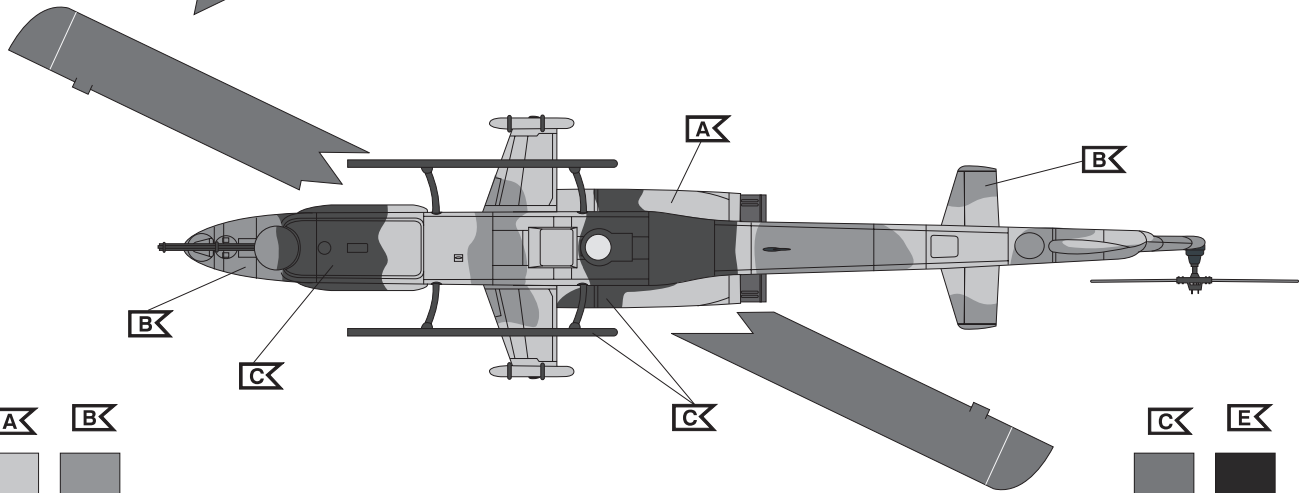
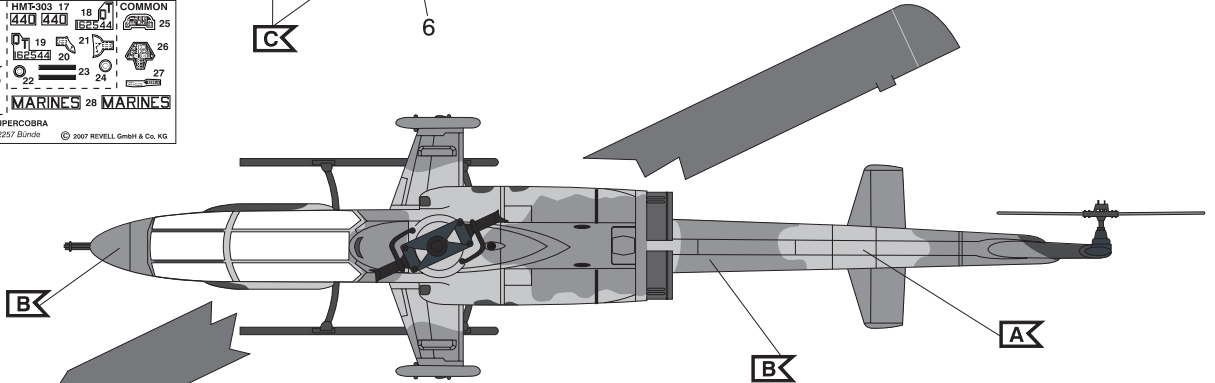


Bell AH-1W SuperCobra, HMLA-169, United States Marine Corps,
MCAS Camp Pendleton, California, 1987.



HMLA-169	140	140	HMT-303	17	18	19	COMMON	
162535	3	5	440	440	18	19	25	
162535	7	8	21	19	21	26	26	
162535	10	11	22	23	24	27	27	
13	14	15	15	15	12	MARINES	28	
MARINES							28	MARINES

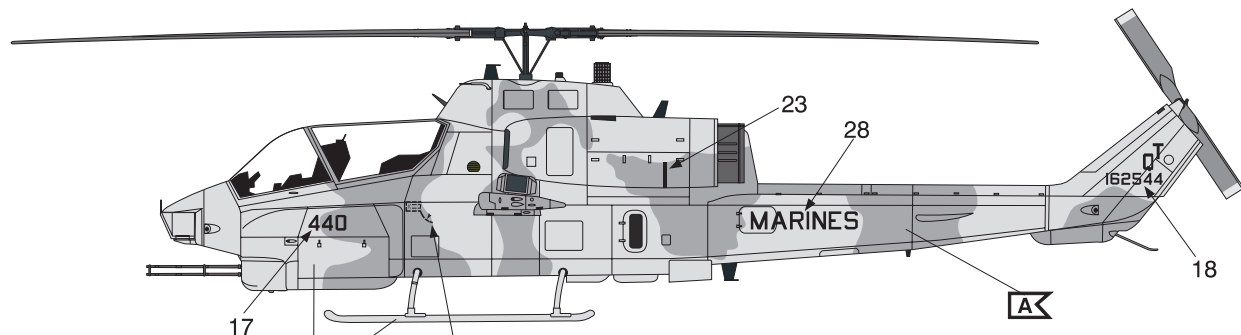
04415 - 0240 Bell AH-1W SUPERCOBRA
Printed in Italy for Revell GmbH & Co. KG, D-32257 Bünde © 2007 REVELL GmbH & Co. KG



22



Bell AH-1W SuperCobra, HMT-303, United States Marine Corps, MCAS Camp Pendleton, California, 1992.



HMLA-169	40	2	40	HMT-303	17	18	COMMON
162532	3	4	5	440	440	19	25
162533	6	7	8	162544	20	21	26
162534	9	10	11	12	22	23	27
13	14	15	16	MARINES	28	MARINES	

Printed in Italy for Revell GmbH & Co. KG, D-32297 Bünde © 2007 REVELL GmbH & Co. KG

