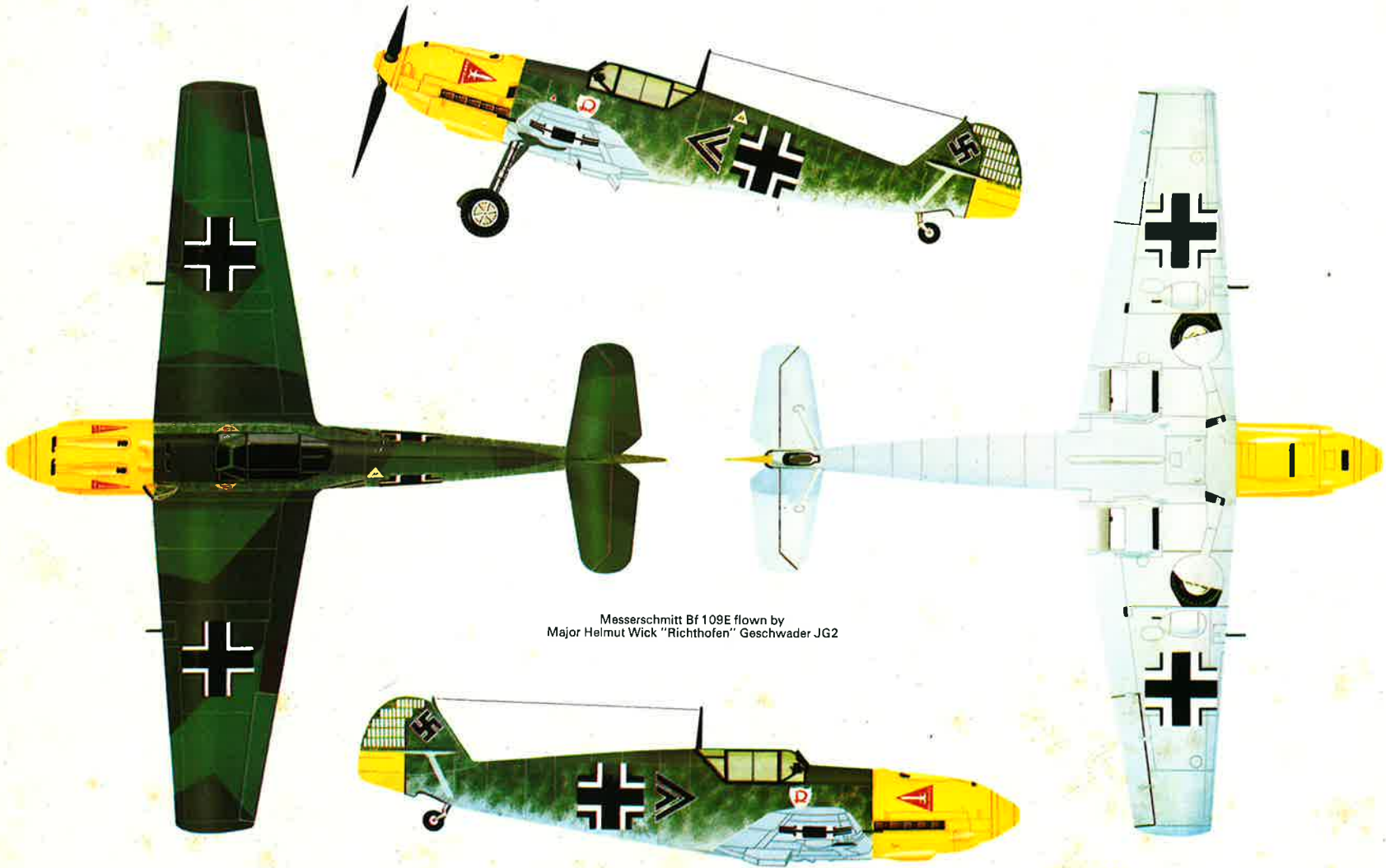




SUPER KIT

1:24th. SCALE

MESSERSCHMITT Bf. 109E



Messerschmitt Bf 109E flown by
Major Helmut Wick "Richthofen" Geschwader JG2

SPECIAL INSTRUCTIONS

Use of Airfix Prop-Motor (not included) The propeller motor illustrated is not included in this kit but may be purchased separately. Two 1.5 volt H.P. 7 batteries will also be needed. Fit batteries as shown in FIG 17.

If motor is purchased two alternative versions can be constructed from this kit. One as shown in section 1, the other shown in section 2 recommended only for the more experienced modeller. If this simplified method is employed the complete engine (sections 2, 3 and 4) is omitted and part 1 illustrated clipped into the slots as shown.

INSTRUCTIONS SPECIALES

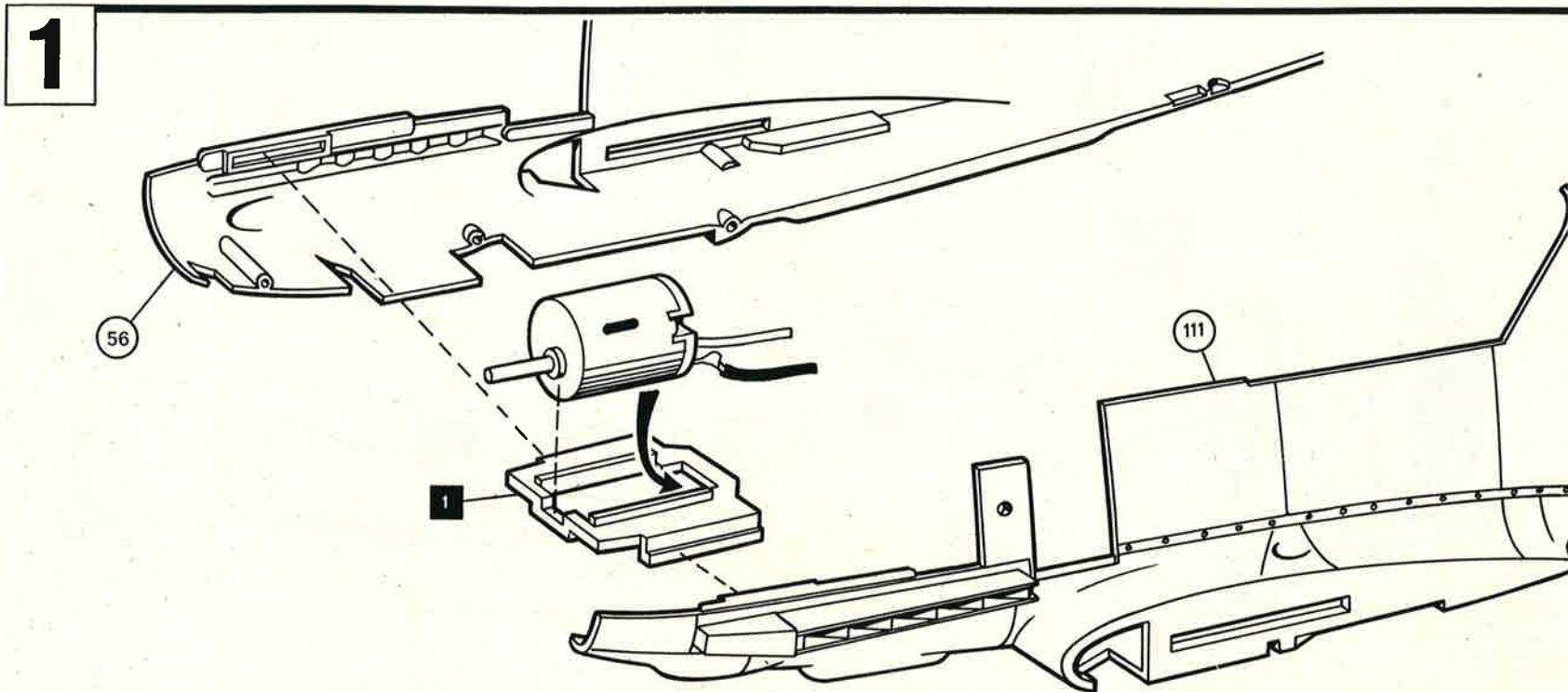
Utilisez le Moteur d'Helice Airfix (non fournie) Le moteur d'Helice de la gravure n'est pas inclus dans cette boite mais peut être acheté à part— deux piles 1.5 V HP 7 sont aussi nécessaires. Monter les piles comme indiqué figure 17.

Si vous avez acheté le moteur, une alternative de deux versions peut être construite avec cette boite. L'une est montrée dans la section 1, l'autre montrée dans la section 2. Cette construction est recommandée seulement aux maquetistes expérimentés. Si cette méthode simplifiée est employée, le moteur complet (section 2, 3 et 4) est omis et la pièce 1 illustrée, est introduite dans les fentes, comme indiqué.

BESONDERE HINWEISE

Anleitung für den Airfix "Prop-Motor" (nicht im Bausatz enthalten) Der neue "Prop-Motor" ist bei Ihrem Fachhändler erhältlich, zum Antrieb wird zwei 1.5 V Trockenzellen benötigt. Batterieeinbau: siehe Abb. 17.

Ist der extra erhältliche Motor vorhanden, können zwei verschiedene Ausführungen aus diesem Bausatz gebaut werden. Die eine Version ist in Baustufe 1 beschrieben, die andere in Abschnitt 2, die jedoch nur für erfahrene Modellbauer empfohlen wird. Wird die einfachere Ausführung bevorzugt, zuerst den kompletten Motor (Baustufe 2, 3 und 4) weglassen. Teil 1 wie abgebildet in die dargestellten Schlitze behutsam einklippen.



Messerschmitt Bf-109E

Designed by Professor Willy Messerschmitt, the Bf 109E has the distinction of enabling the Luftwaffe to gain the essential advantage of air superiority in support of the early land campaigns in Europe during 1939-40 and as such will undoubtedly be ranked alongside the Supermarine Spitfire as a truly great fighter of international acclaim. When war was declared in September 1939, the earlier Bf 109C (combat proved with the Condor Legion during the Spanish Civil War) and the D models were being replaced by the new Bf 109E, a more powerful and better armed and armoured development of the original design. By the fateful summer of 1940 over 500 of these fighters were in Luftwaffe service, many of them based on airfields stretching along the coastal areas of Occupied Europe taking part in offensive sorties across the English Channel and over the Southern Counties of England. The bitterly fought campaign that followed was to become immortal as the "Battle of Britain". The Bf 109E was manufactured by Bayerische Flugzeugwerke and officially designated by the prefix Bf and NOT 'Me' which is frequently and incorrectly used. Your model should be referred to as a Messerschmitt Bf 109E. Bf 109Es fitted with tropical filters were also in action over Crete, Greece, Malta and in North Africa covering Rommels Afrika Korps. By late 1941 the E was gradually being replaced by the F model and later variants. The markings provided with this kit are for two representative Bf 109Es which flew during the Battle of Britain. 'Yellow 10' was from Jagdgeschwader JG.26, 9 Staffel/III Gruppe based in the Pas de Calais area, while the alternative markings are for the machine of Gruppen Kommandeur Major Helmut Wick of JG2/1 Gruppe based at Beaumont-le-Roger, September-October 1940. Major Wick was one of the top Luftwaffe 'aces' during the Battle of Britain but was killed later that year, credited with over 56 kills. Powered by the Daimler-Benz 1,100 h.p. DB 601A 12-cylinder engine, the Bf 109E had a maximum speed of approximately 354 m.p.h. at 12,300 ft. and a range of 400 miles cruising at 250 m.p.h. Armament consisted of two 20 mm MG FF canon with 60 rounds per gun and two 7.9 mm MG17 machine guns with 1,000 r.p.g.

Déssiné par le professeur Willy Messerschmitt, le B.F.109E porte la distinction d'avoir obtenu pour la Luftwaffe l'avantage essentiel de la supériorité aérienne dans le soutien des premières campagnes d'Europe en 1939-40 et sans aucun doute, doit être rangé avec le Spitfire supermarine comme un véritablement grand chasseur de classe internationale. Quand la guerre fut déclarée en Septembre 1939, les premiers B.F.109E (qui fit ses preuves à la légion Condor pendant la guerre Civile Espagnole) et les modèles D furent remplacés par le nouveau B.F.109E qui était une version plus puissante, mieux armée et blindée. Pendant le sombre été de 1940, plus de 500 de ces chasseurs furent en service à la Luftwaffe, beaucoup d'entre eux basés sur des aérodromes le long des zones occupées en Europe, prenant part à des sorties offensives à travers la manche et au-dessus du Sud de l'Angleterre, les farouches combats qui suivirent devinrent immortels sous le nom de "Bataille d'Angleterre". Le B.F.109E était fabriqué par Bayerische Flugzeugwerke et officiellement désigné par le préfixe B.F. et NON "Me" qui est souvent et incorrectement employé le présent modèle est le Messerschmitt B.F.109E. Le B.F.109E, équipé de filtres tropicaux fut aussi en action sur la Crète, la Grèce, Malte et en Afrique du Nord avec l'Afrika corps. Fin 1941 le E fut graduellement remplacé par la modèle F et d'autres variantes. Les matriçoles fournis dans cette boîte sont ceux de deux modèles de B.F.109E qui volèrent pendant la bataille d'Angleterre. "Le jaune 10" était du Jagdgeschwader J.G.26, 9 Staffel III Groupe, basé dans le pas de Calais, et l'autre matriçole était pour l'avion du Gruppen Kommandeur Major Helmut Wick du J.G.2/1 Groupe, basé à Beaumont-le-Roger, en Septembre et Octobre 1940. Le Major Wick était un des As de la Luftwaffe durant la Bataille d'Angleterre mais il fut tué à la fin de 1940, il était crédité de 56 Victoires. Propulsé par un moteur Daimler-Benz D.B.1.A. de 1 100CV. 12 cylindres, le B.F.109E avait une vitesse maximale de 354 M.P.H. à 12 300 pieds et un rayon d'action de 400 miles à la vitesse de 250 M.P.H. L'armement était de deux canons MG-FF de 20 mm avec 60 coups par canon et deux mitrailleuses de MG 17 de 7,9 mm avec 1000 coups par mitrailleuse.

Das bekannteste aller von Professor Willy Messerschmitt gebauten Flugzeuge, die Bf-109 E, kann für sich in Anspruch nehmen, der Luftwaffe den kriegsentscheidenden Vorteil der Luftüberlegenheit und damit die Möglichkeit, das deutsche Heer bei den Feldzügen der Jahre 1939-40 wirkungsvoll zu unterstützen, verschafft zu haben. Selbst im internationalen Urteil gehört die Bf-109 neben der Supermarine Spitfire u. a. zu den damals besten Jagdflugzeugen der Welt, sie ist zudem mit mehr als 30 500 das meistgebaute Flugzeug aller Zeiten. Als am 3. September 1939 der Krieg erklärt wurde, standen die früheren Baureihen der Bf-109 C- und D-Serien, die sich im Spanischen Bürgerkrieg bei der Jagdgruppe J. 88 der Legion Condor schon hervorragend bewährt hatten, zur Ablösung durch die wesentlich verbesserten Bf-109 E heran. Diese Baureihe, mit stärkerer Triebwerksleistung, Bewaffnung und Panzerung, bildete lange Zeit die Standardausrüstung der Jagdgeschwader der Luftwaffe, während die älteren Versionen an die Zerstörergeschwader und Schulen abgegeben wurden. Im schicksalsvollen Sommer 1940, dessen Höhepunkt die kriegsentscheidende Luftschlacht um England bildete, verfügte die Luftflotten im Westen über mehr als 500 „Messerschmitts“, wie die Alliierten sie kurz nannten. Die zahlreichen Einsatzhöfen und Feldflugplätze entlang der Kanalküste in Nordfrankreich, Belgien und Holland bildeten die Ausgangsbasen für die rollenden Angriffe über den Kanal hinweg gegen Flugplätze und militärische Ziele im Süden der britischen Insel. Ein entscheidend weiteres Eindringen nach Norden verhinderte die zu geringe Reichweite der Flugzeuge. Die mit größter Erbitterung geführte Luftschlacht brachte beiden Seiten empfindliche Verluste, die die deutsche Luftwaffe bis Kriegsende im Grunde nicht mehr ausgleichen konnte. Es war die größte Luftschlacht in der Geschichte des Luftkrieges. Die Bf-109 E wurde bei den Bayerischen Flugzeugwerken und zahlreichen anderen Lizenzfirmen in sehr großen Stückzahlen gebaut und auch an die Verbündeten der Achsenmächte und die Schweiz geliefert. Die richtige Typenbezeichnung und zahlreichen anderen Lizenzfirmen in sehr großen Stückzahlen gebaut und auch an die Verbündeten der Achsenmächte und die Schweiz geliefert. Die richtige Typenbezeichnung lautet „Messerschmitt Bf-109“ (BF=Bayerische Flugzeugwerke), nicht Me-109. Erst spätere Konstruktionen Messerschmitts, wie u. a. die Me 163, Me 262 etc., führten den Namenskurzel in der Typenbezeichnung. Mit Sandfiltern für die Tropen ausgerüstet, kam die Bf-109 E/Trop auch überall in Süd- und Südosteuropa, so in Kreta, Griechenland, Nordafrika und gegen Malta, zum Einsatz. In der Cyrenaika kämpfte das JG. 27 anfangs mit diesem Typ ausgerüstet den Himmel für Rommels Afrikakorps frei. Ende 1941 wurde die Bf-109 E durch die F-Version, mit der u. a. Hauptmann Joachim Marseille, der „Stern von Afrika“, viele seiner 156 Luftsiege erzielte, und spätere Baureihen ersetzt. Die „Emil“ wurde jedoch weiterhin bei den Jagdschulen und Verbündeten geflogen. Die Abziehbilder dieses Bausatzes zeigen zwei bekannte Maschinen aus der Zeit der Luftschlacht um England. Zum einen: die „gelbe 10“ der 9. Staffel (III. Gruppe) des Jagdgeschwaders 26 „Schlageter“, damals im Raum Pas de Calais stationiert. Zum anderen: die bekannte Führermaschine des Gruppenkommandeurs der I./JG. 2 „Richtofen“, Major Helmut Wick, der im September/Oktober 1940 mit seiner Gruppe in Beaumont-le-Roger lag. Major Wick, damals mit 56 Abschüssen einer der erfolgreichsten Jagdflieger, fiel am 28. November 1940 als Kommodore des JG. 2 über dem Kanal. Mit einem flüssigkeitsgekühlten Daimler-Benz DB. 601 A 12-Zylinder-Reihenmotor von 1100 PS erreichte die Bf-109 E in 3,7 km Höhe eine Höchstgeschwindigkeit von fast 570 km/h. Im Marschflug betrug die Reichweite (ohne Zusatztank) rund 400 km. Die Bewaffnung bestand damals aus zwei starren 20-mm-Flügelkanonen MG/FF mit je 60 Schuß sowie zwei starren, über dem Motor angeordneten, durch den Propellerkreisfeuernden MG 17 (Kal. 7,9 mm) mit je 1000 Schuß. Abmessungen: Spannweite 9,87 m, Länge 8,37 m, Höhe 2,27 m; das Startgewicht betrug rund 2,5 Tonnen.

GENERAL INSTRUCTIONS

It is recommended that exploded views are studied and assembly practised before cementing together. Note: small parts are best painted before assembly. Parts should be as drawn and any moulded tabs adhering to parts removed before assembly. All parts are numbered; assemble in sequence.

IF STAND IS TO BE USED CUT AWAY WALL OF PLASTIC FROM STAND SLOT IN FUSELAGE UNDERSIDE.

INSTRUCTIONS GENERALES

Il est recommandé d'étudier avec soin les dessins et de s'exercer au montage avant de coller les pièces. On peint plus facilement les petites pièces avant de les assembler. Les pièces doivent coïncider avec les dessins et on doit séparer les supports des pièces avant d'assembler celles-ci. Toutes les pièces sont numérotées et doivent être montées en ordre.

DANS LE CAS OU CE MODELE DOIT ETRE MONTÉ SUR UN SOCLE, DÉCOUPEZ L'EMPLACEMENT DANS LE FUSELAGE.

ALLGEMEINE BAUTIPS

Anordnung und Vollzähigkeit aller Bauteile nach Anleitung, Abbildungen und Deckelbild überprüfen. Vor Bemalung und Montage Gussgrate entfernen und Teilpassung ungeleimt probieren. Nur nächstbenötigte Teile von Gussrippen lösen bzw. Sichtbeutel entnehmen. Baufolge entspricht der Teilnummerierung. Einbauteile vorab bemalen.

FALLS DAS MODELL AUF EINEN STANDER MONTIERT WERDEN SOLL SCHNEIDEN SIE DEN WERKSTOFF AUS DEM SCHLITZ IN DEM FLUGZEUGRUMPF.



CEMENT
COLLE
KLEBEN



DO NOT CEMENT
NE PAS COLLER
NICHT KLEBEN

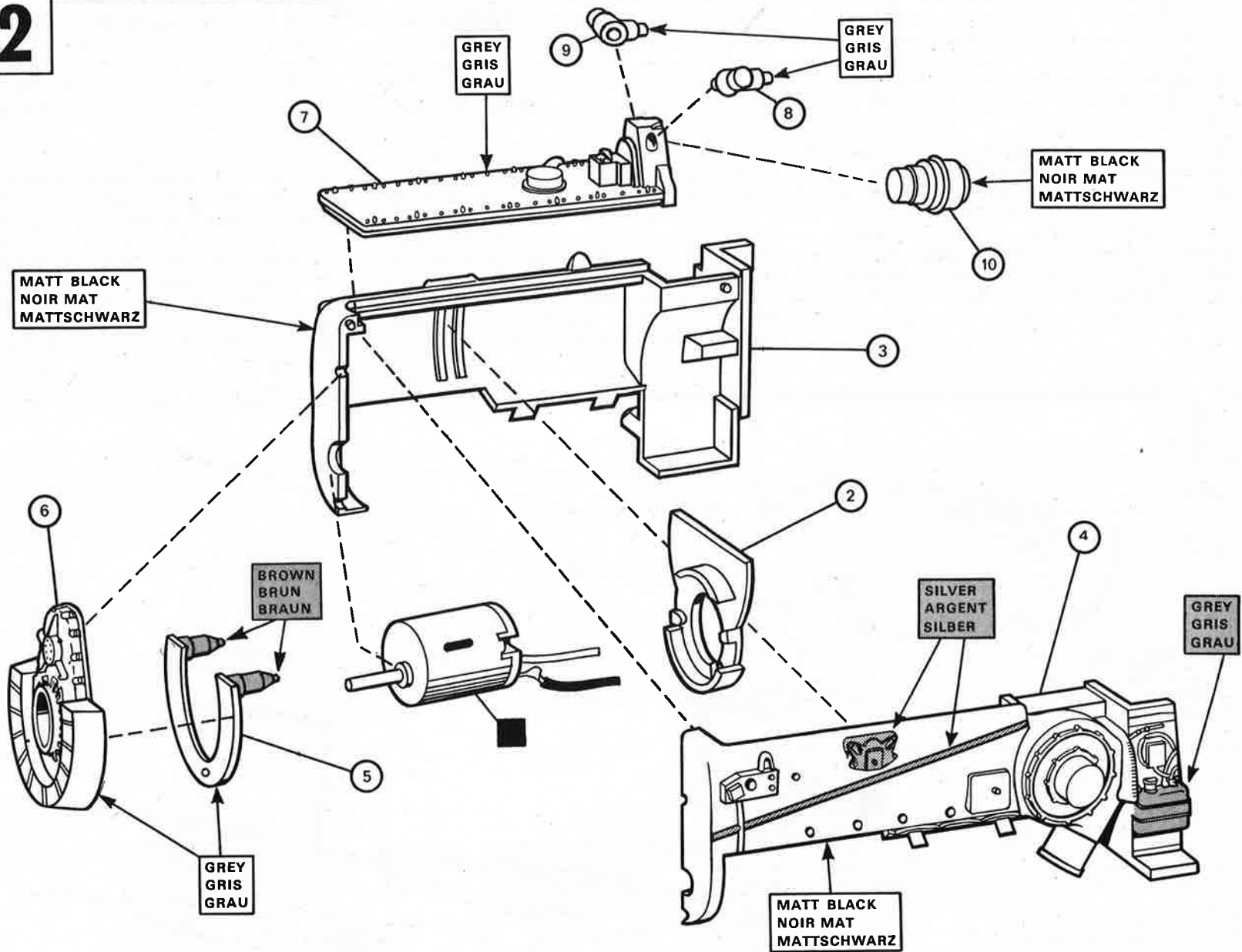


TRANSPARENCY
TRANSPARENT
KLARSICHTTEIL

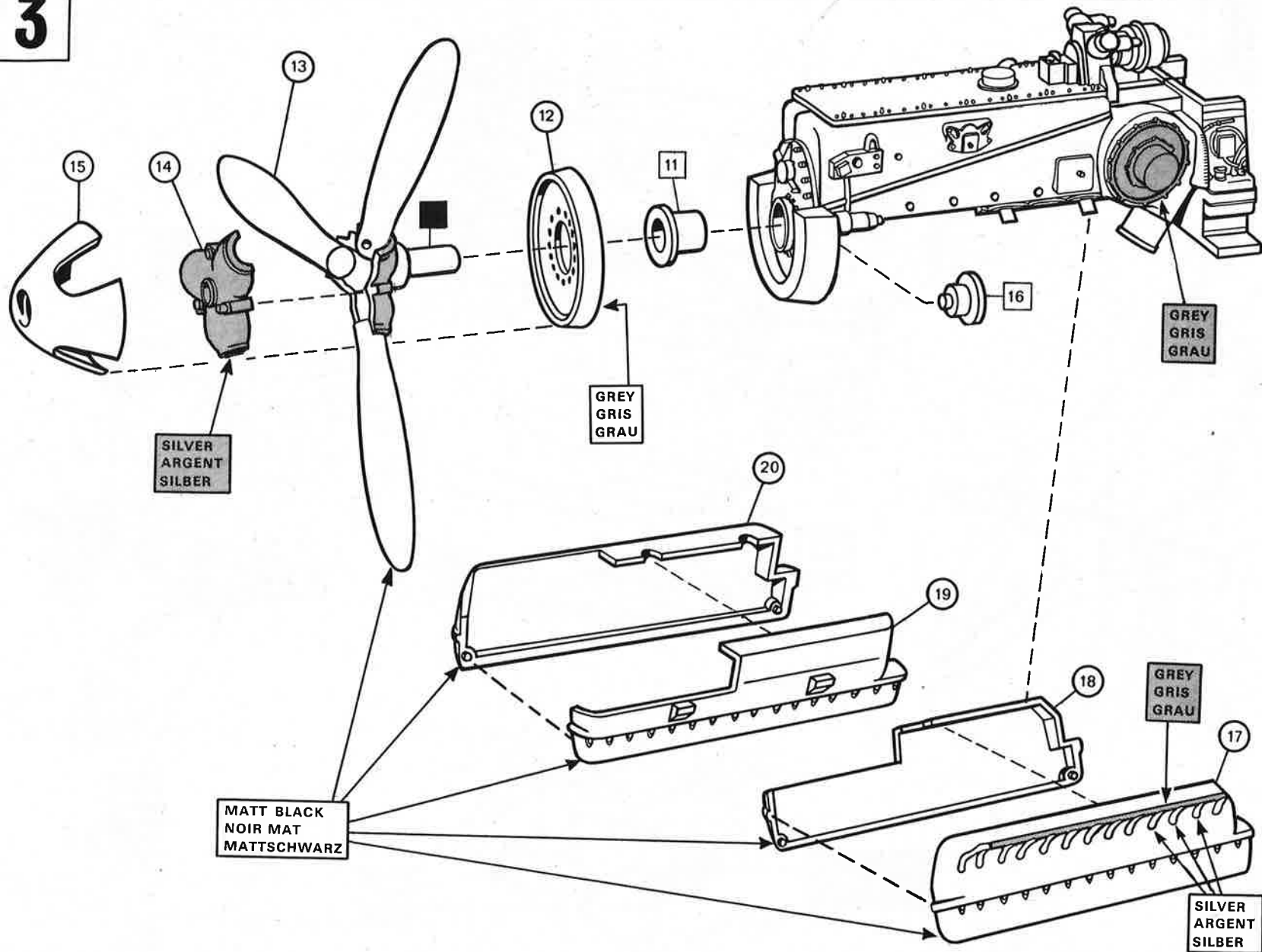


ALTERNATIVE PARTS
ALTERNATIVE PIECE
WECHSELBAUTEIL

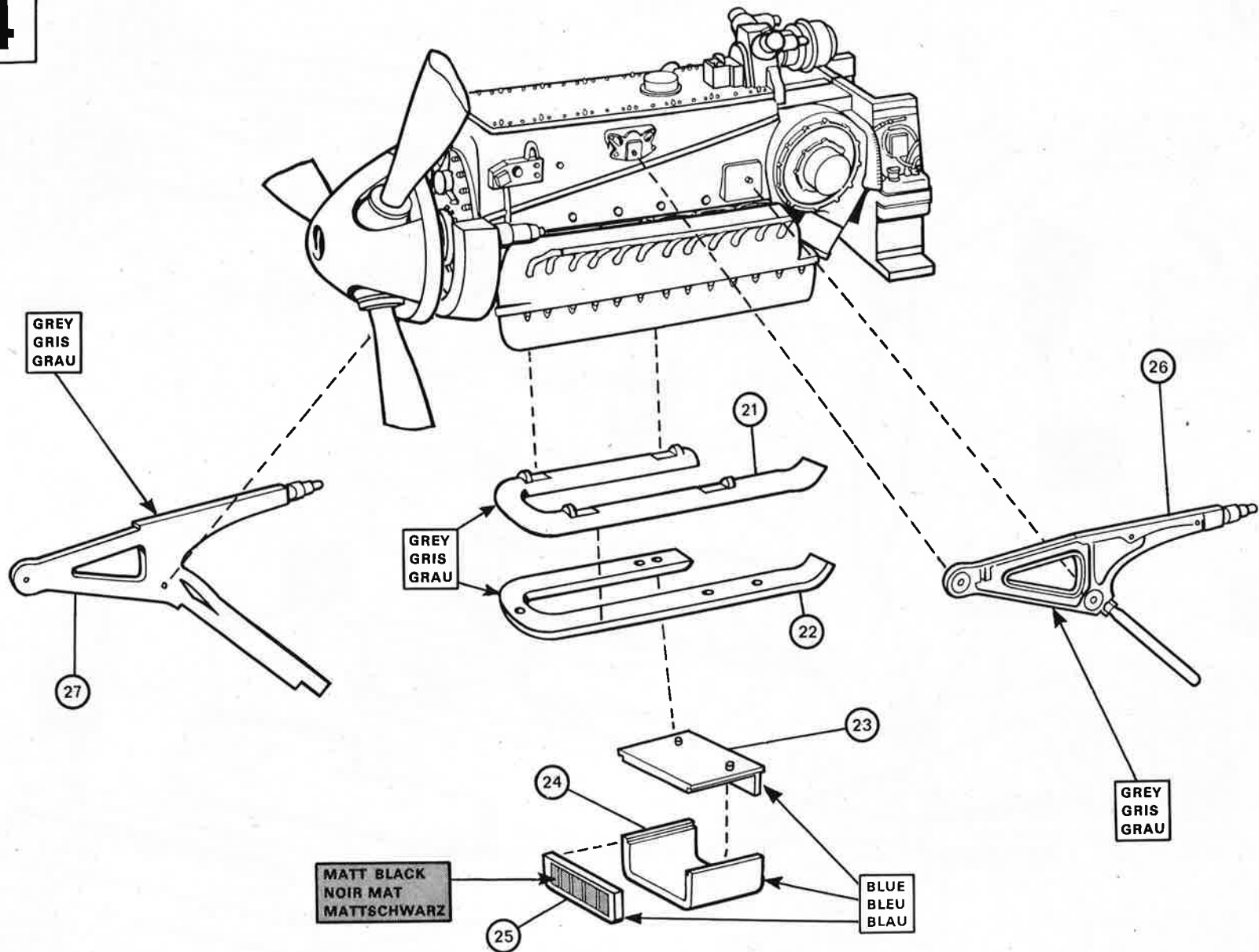
2



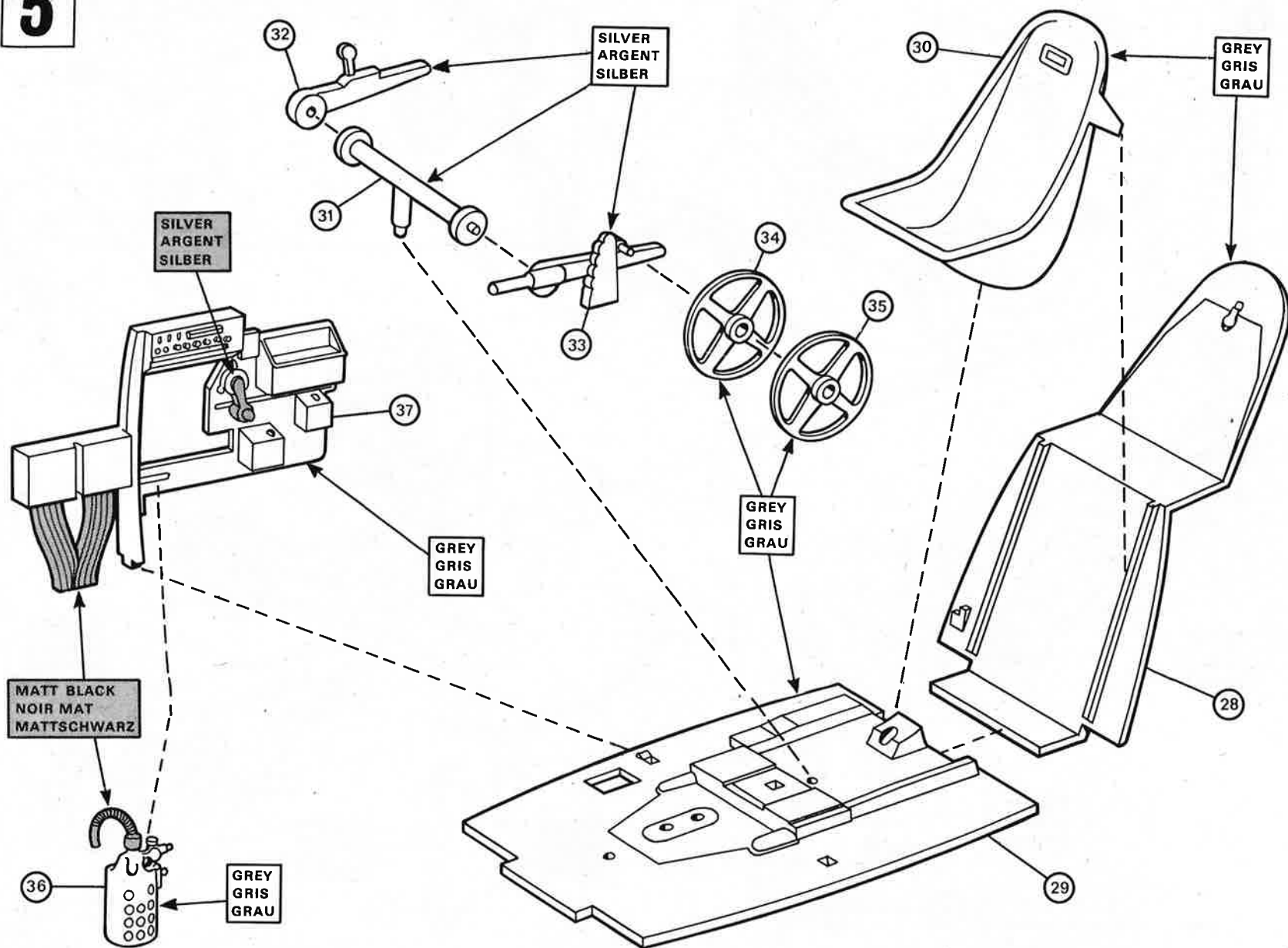
3



4

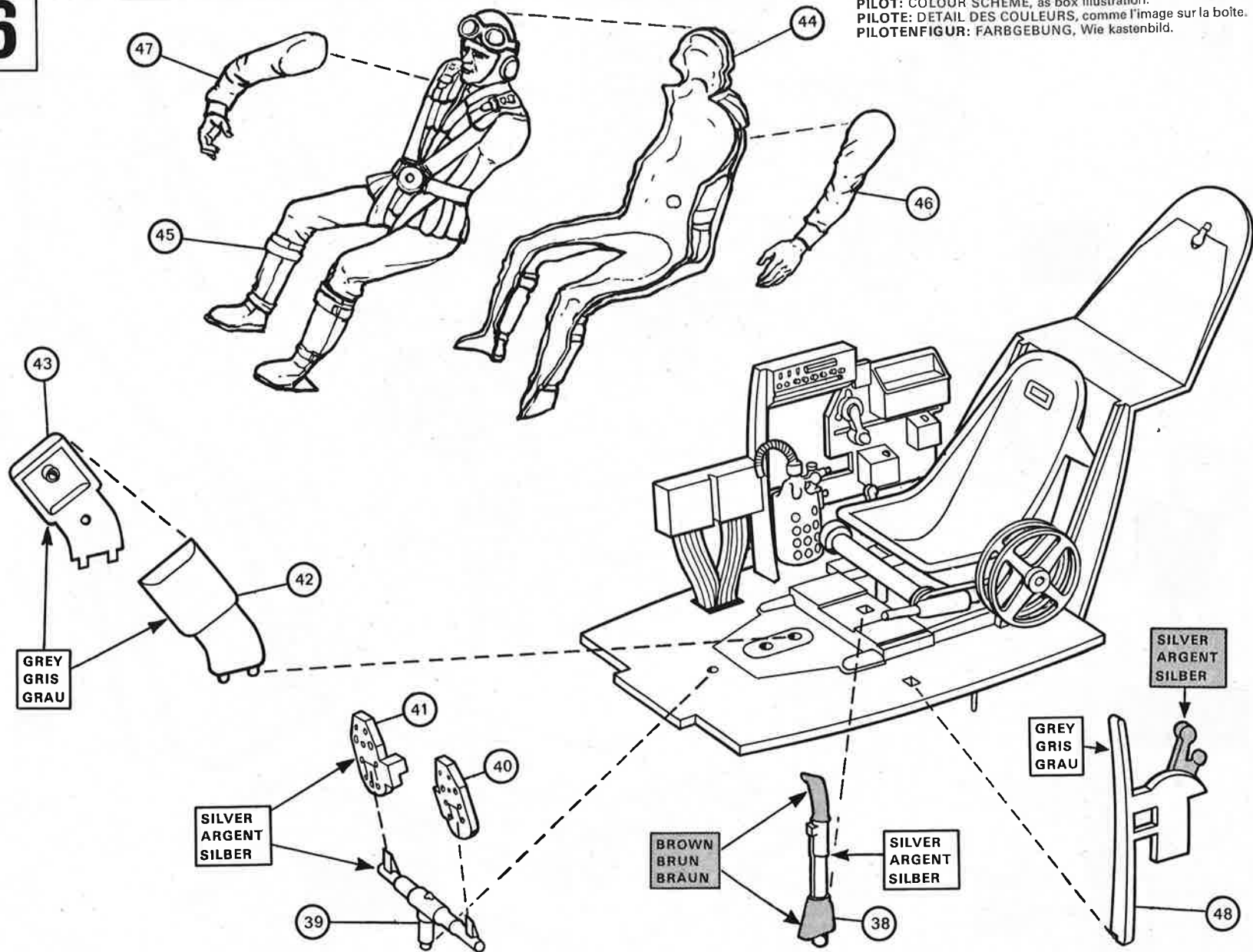


5

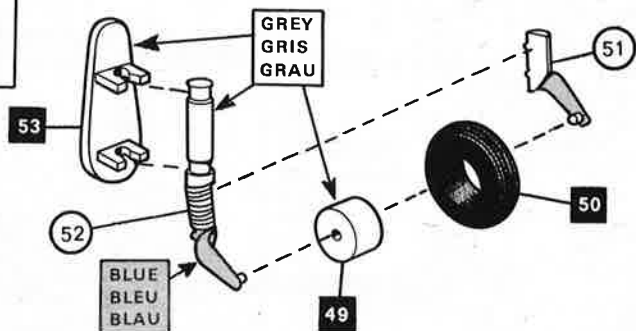


6

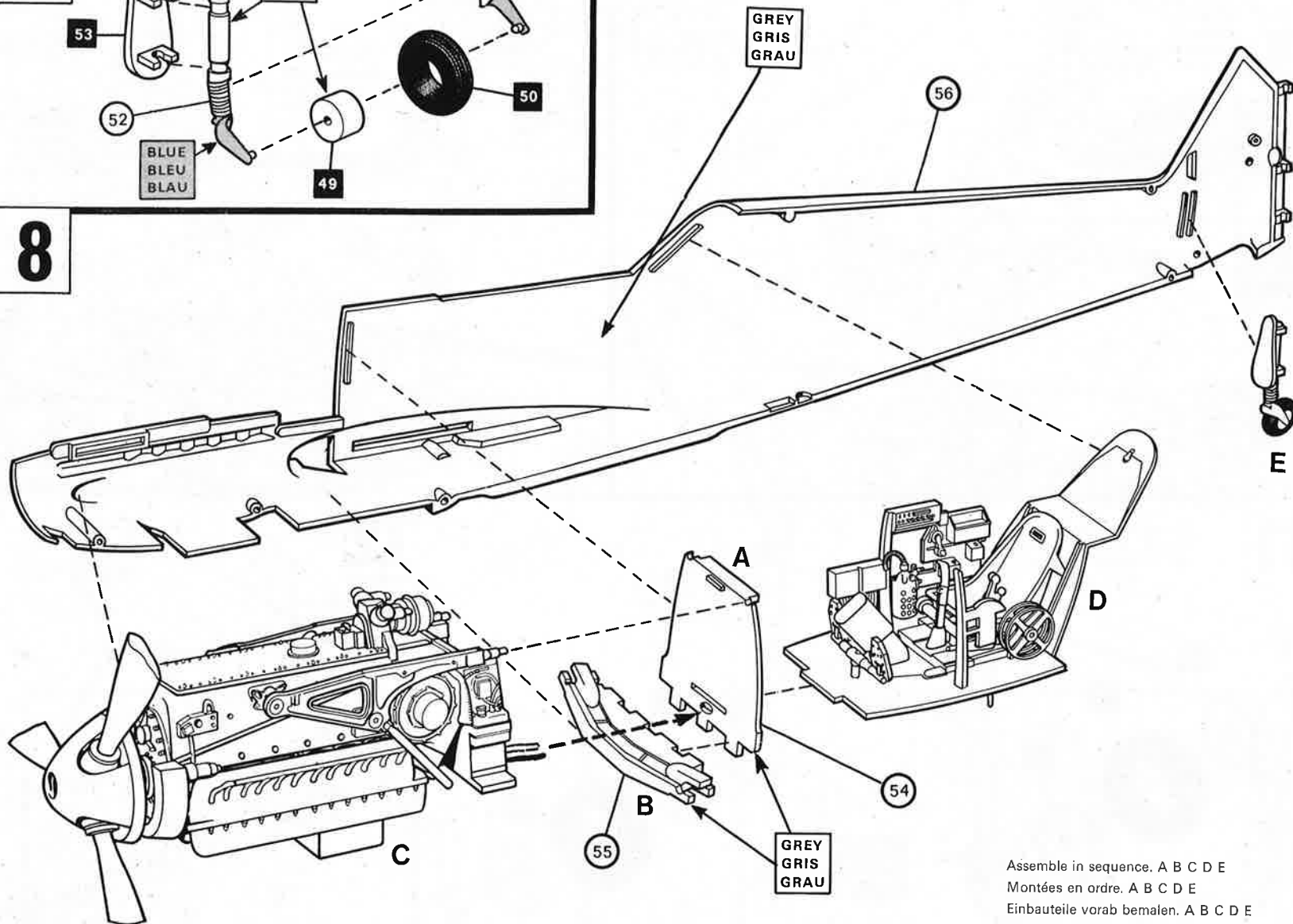
PILOT: COLOUR SCHEME, as box illustration.
 PILOTE: DETAIL DES COULEURS, comme l'image sur la boîte.
 PILOTENFIGUR: FARBGEBUNG, Wie kastenbild.



7

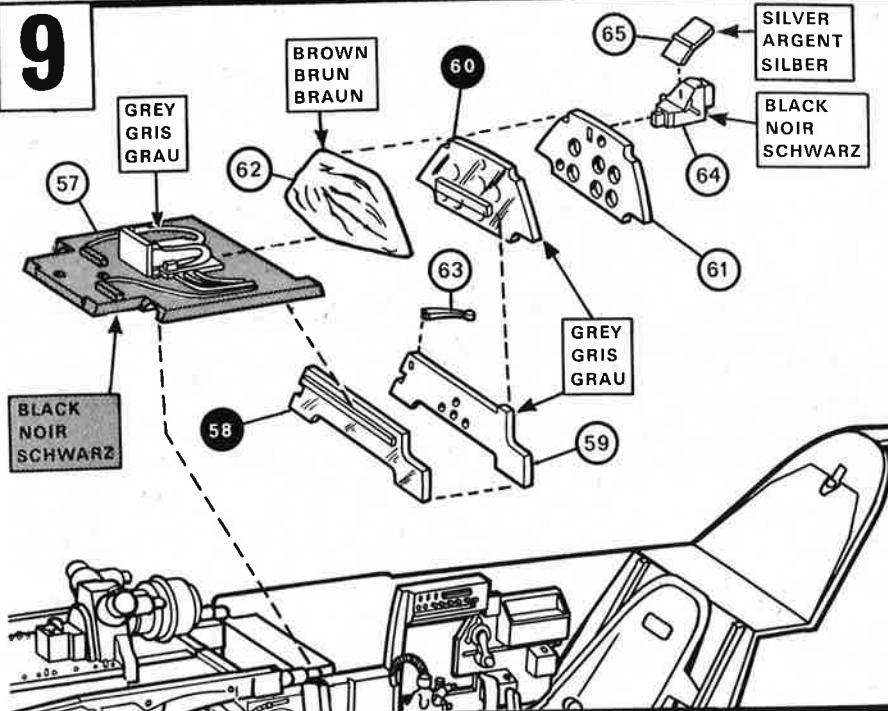


8

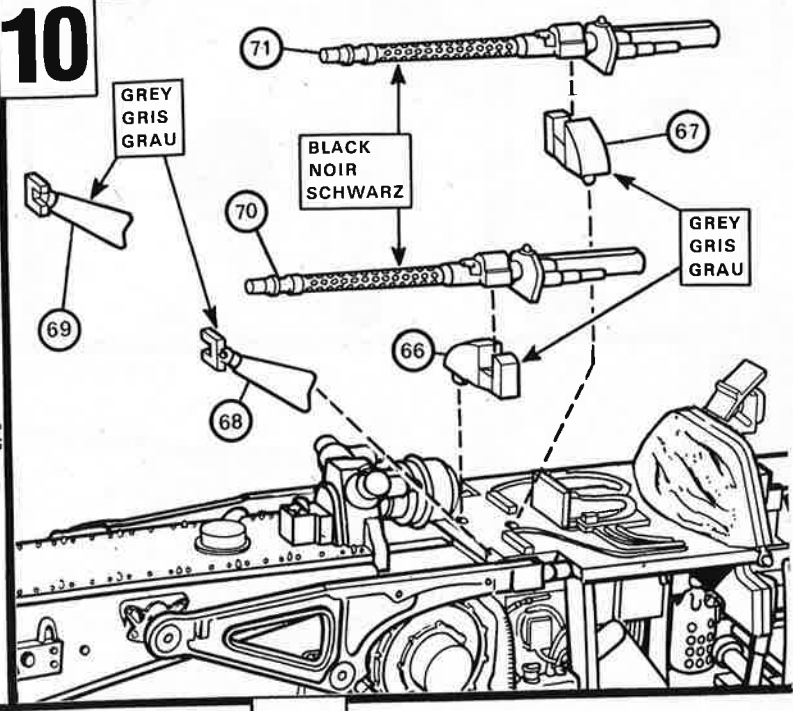


Assemble in sequence. A B C D E
 Montées en ordre. A B C D E
 Einbauteile vorab bemalen. A B C D E

9

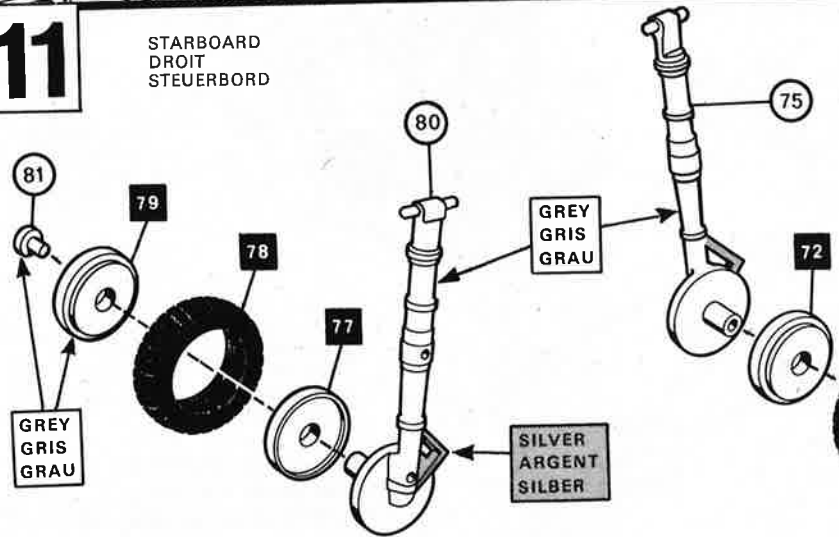


10



11

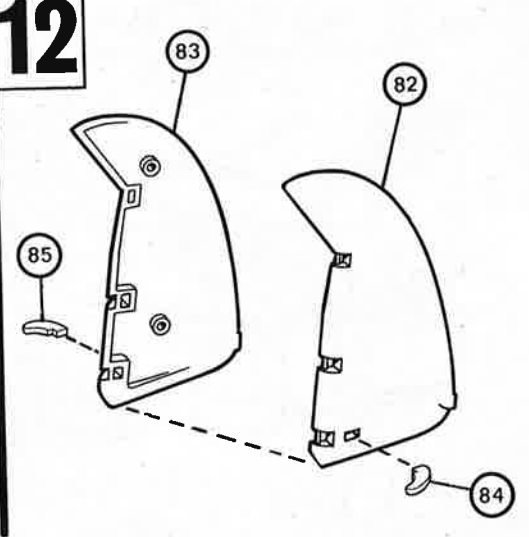
STARBOARD
DROIT
STEUERBORD



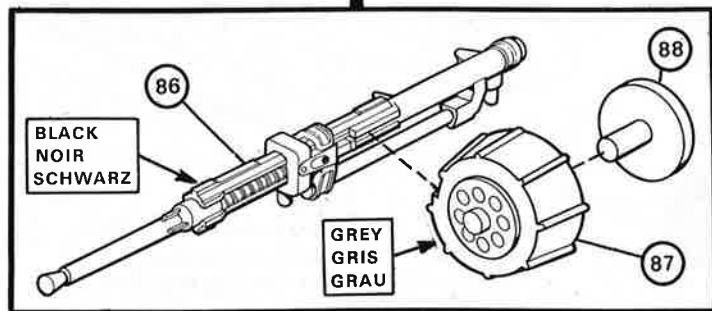
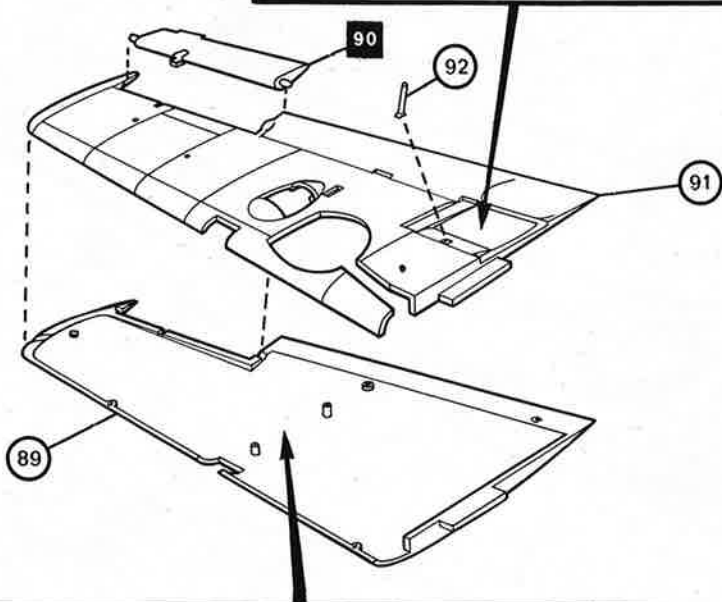
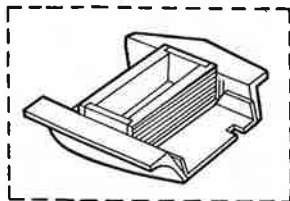
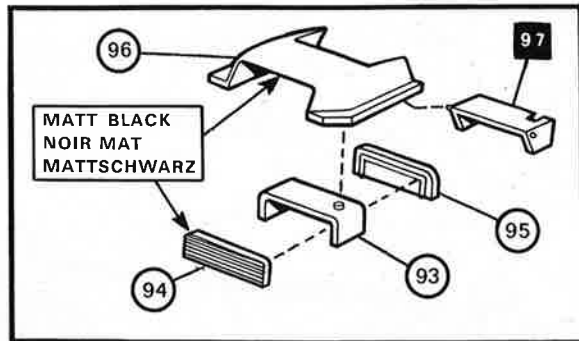
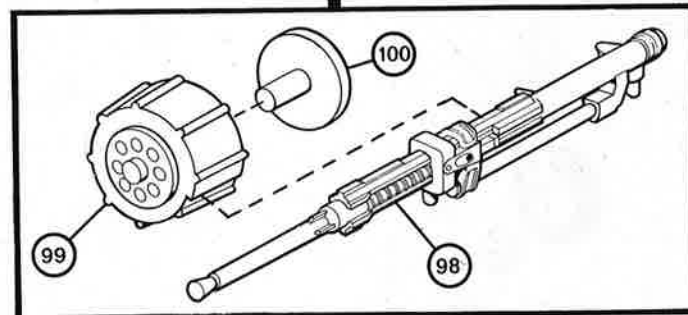
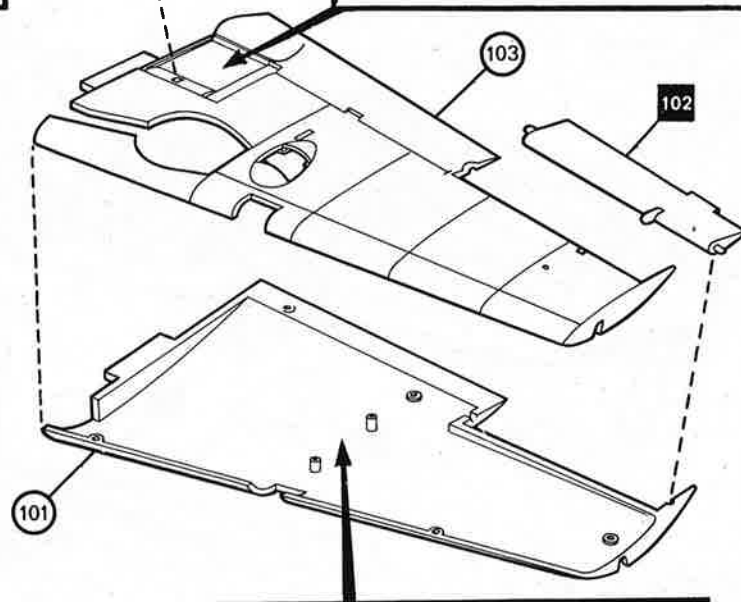
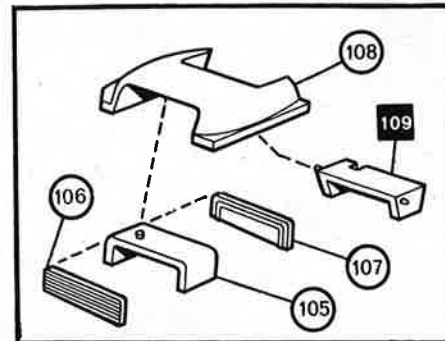
PORT
GAUCHE
BACKBORD

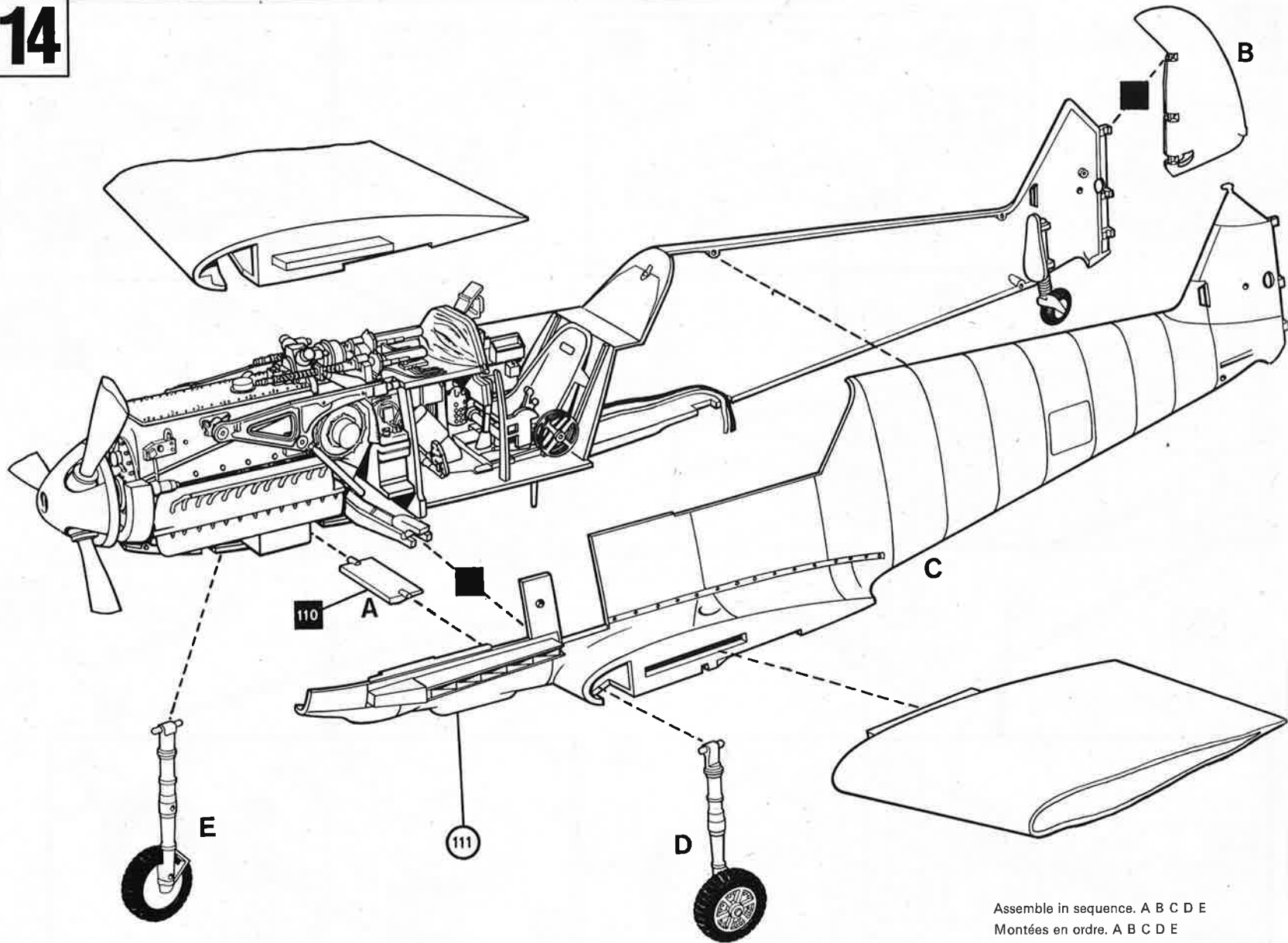


12



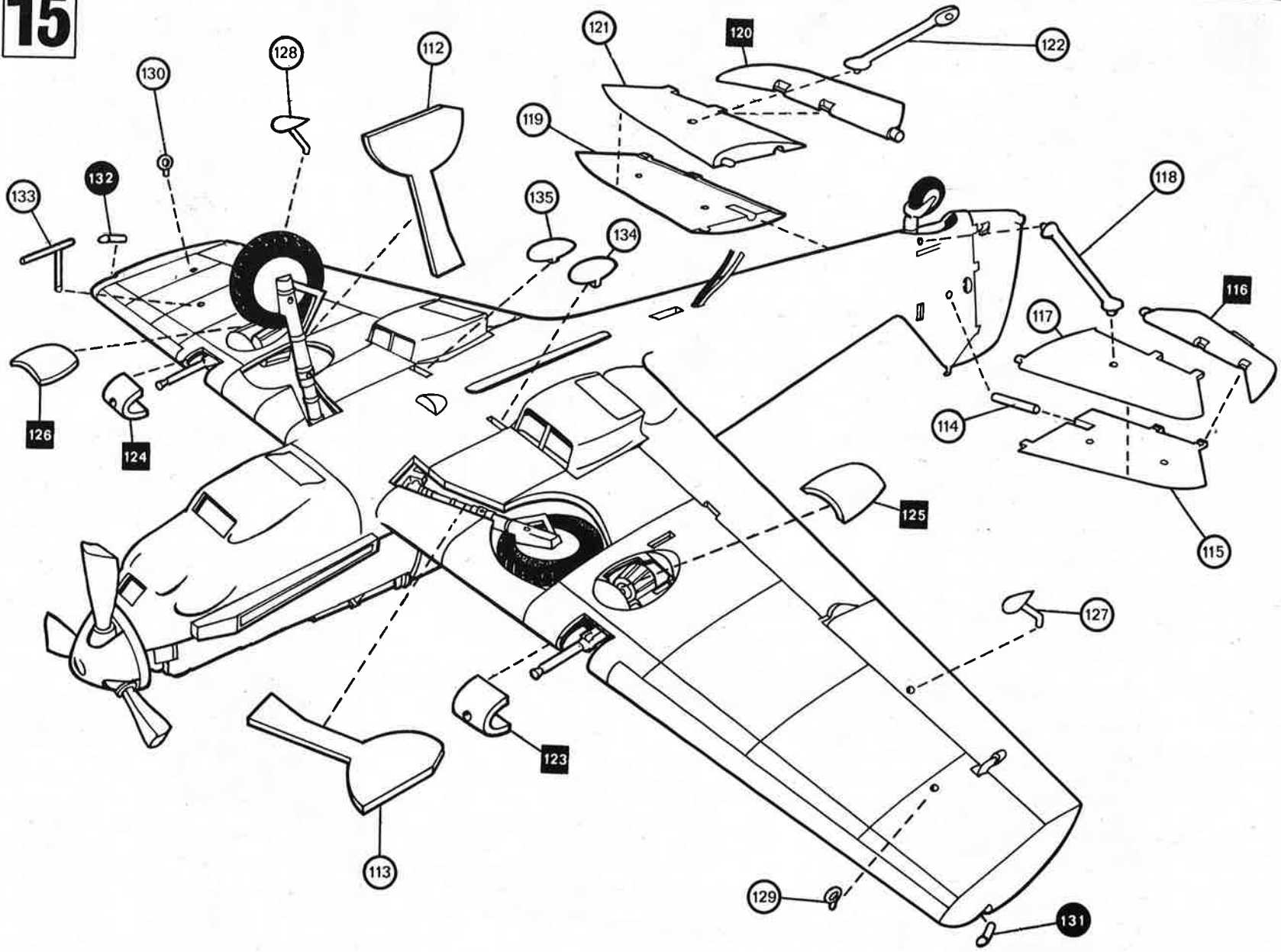
13

PORT
GAUCHE
BACKBORDSTARBOARD
DROIT
STUEBORD

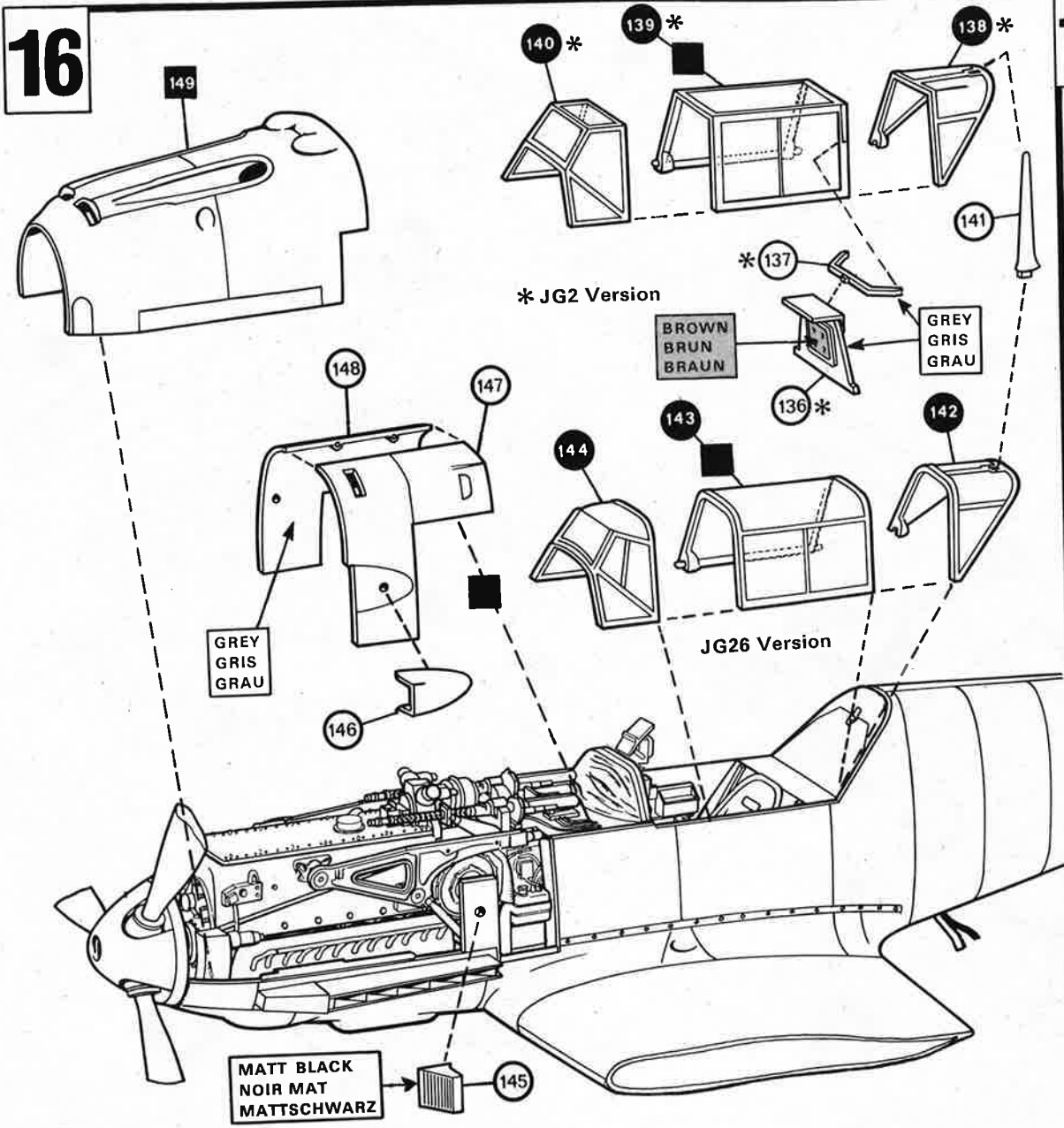


Assemble in sequence. A B C D E
 Montées en ordre. A B C D E
 Einbauteile vorab bemalen. A B C D E

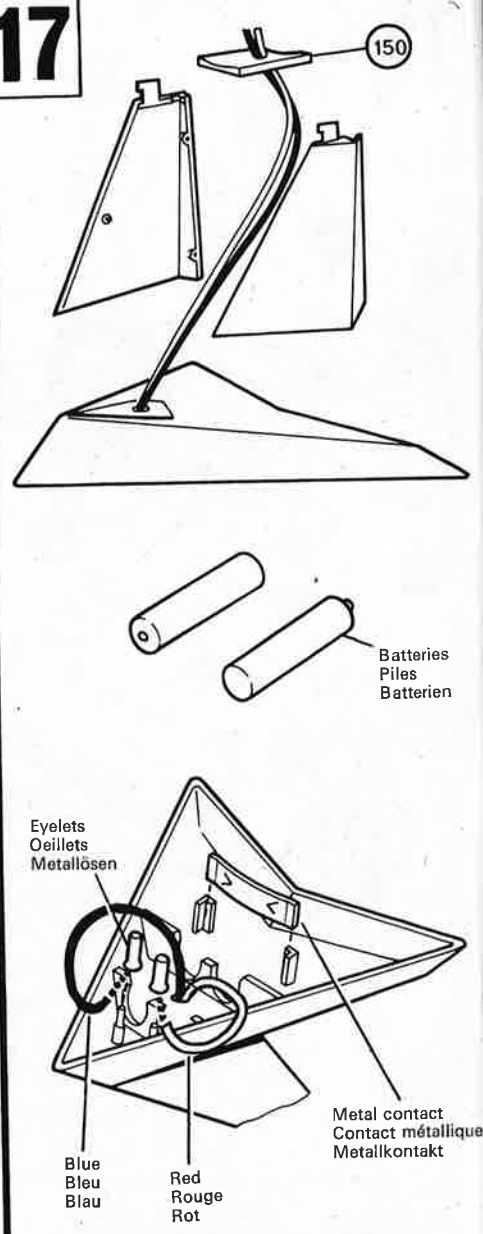
15



16



17



COLOUR SCHEME

The camouflage schemes for the Bf 109E are shown on the front and back covers of this leaflet. The colour scheme for the interior (indicated throughout the instructions) applies to both versions. It should be noted that the mottled effect on the fuselage sides of Helmut Wick's aircraft was applied by brush when in 'service' and not 'sprayed' as was the case later in 1940 (both dark green and light green were used together).

The interior walls of the airframe such as wheel wells, air intakes, cockpit, bulkheads and movable servicing panels were painted with a grey primer.

Airfix colours to use for painting are –

DARK GREEN M17

GREEN M3

BLUE M11

YELLOW M15 for camouflage patterns

MATT BLACK M6

WHITE M10

DARK GREY M2

SILVER G8

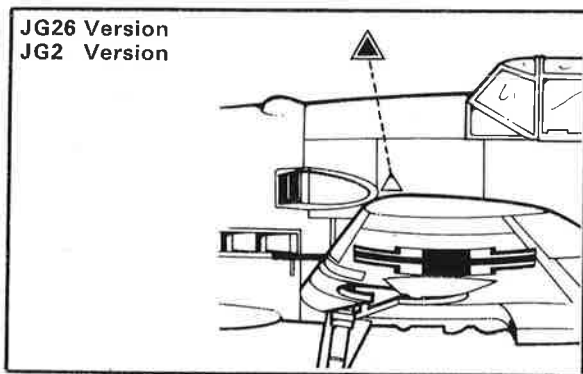
FLESH M7

BLACK G4

BROWN M5 for painting Pilot and all other details shown.

It is recommended that a 'stipple brush' be used for the mottled effect on the JG2 version. To achieve a metallic finish to the engine mix equal parts of Matt Black M6 and Gloss Black G4.

Apply transfers, separate into required subjects dip in warm water for a few minutes, slide off backing into position shown in illustration. (Refer to colour guides on front and back covers for positions of remaining transfers).



DETAIL DES COULEURS

Les camouflages pour le Bf 109E sont indiqués sur les première et dernière pages de couverture de la présente brochure. Les tons indiqués pour l'intérieur tout au long de ces instructions sont applicables aux deux modèles. Il convient de noter que l'effet marbré sur les côtés du fuselage de l'avion de Helmut Wick a été obtenu à la brosse lorsque l'appareil était en service et non au pistolet comme cela a été le cas plus tard, en 1940 (le vert foncé et le vert clair étaient utilisés ensemble).

Les parois intérieures de la carcasce telles que les logements de roues, les admissions d'air, le cockpit, les cloisons transversales et les panneaux de service mobiles ont reçu une couche d'apprêt gris.

Les couleurs Airfix à utiliser pour la peinture sont les suivantes :

VERT FONCE M17

VERT M3

BLEU M11

JAUNE M15 pour les dessins de camouflage

NOIR MAT M6

BLANC M10

GRIS FONCE M2

ARGENT G8

CHAIR M7

NOIR G4

BRUN M5 pour peindre le pilote et les autres détails indiqués.

Il est conseillé d'utiliser un pinceau à poils raides pour obtenir l'effet marbré sur le modèle JG2. Pour obtenir la finition métallique du moteur, mélanger à parties égales du noir mat M6 et du noir brillant G4.

Découper les décalques, plonger une pièce dans de l'eau pendant quelques secondes, attendre que la décalque glisse facilement sur son support puis la faire glisser en place comme indiqué sur la gravure. Se référer au guide des couleurs de l'avant et de l'arrière du couvercle pour positionner les décalques.

FARBGEBUNG

Die Zusammenstellungen der Schutzfärbung für den Bf 109E wird am vorderen und rückwärtigen Einband dieser Broschüre gezeigt. Die Farbenzusammenstellung für das Innere (wie in den Anleitungen ständig hingewiesen) gilt für beide Modelle. Man muss beachten, dass die Fleckenwirkung an den Seiten des Rumpfes des Flugzeuges von Helmut Wick mit einem Pinsel während des Services erreicht wurde und nicht gespritzt wie es später im Jahre 1940 der Fall war.

Die inneren Wände der Zelle, wie Radschächte, Luftansaugrohre, Führerraum, Spanten und bewegliche Wartungsschalttafeln waren mit einer Grundierfarbe angestrichen.

Airfix Farben für den Anstrich sind :

DUNKELGRÜN M17

GRÜN M3

BLAU M11

GELB M15 für Schutzfärbung

MATTSCHWARZ M6

WEISS M10

DUNKELGRAU M2

SILBER G8

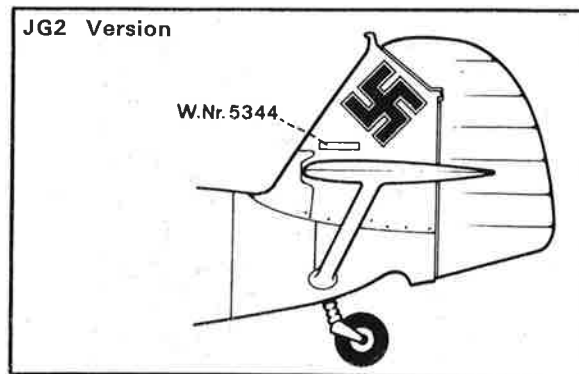
FLEISCHFARBIG M7

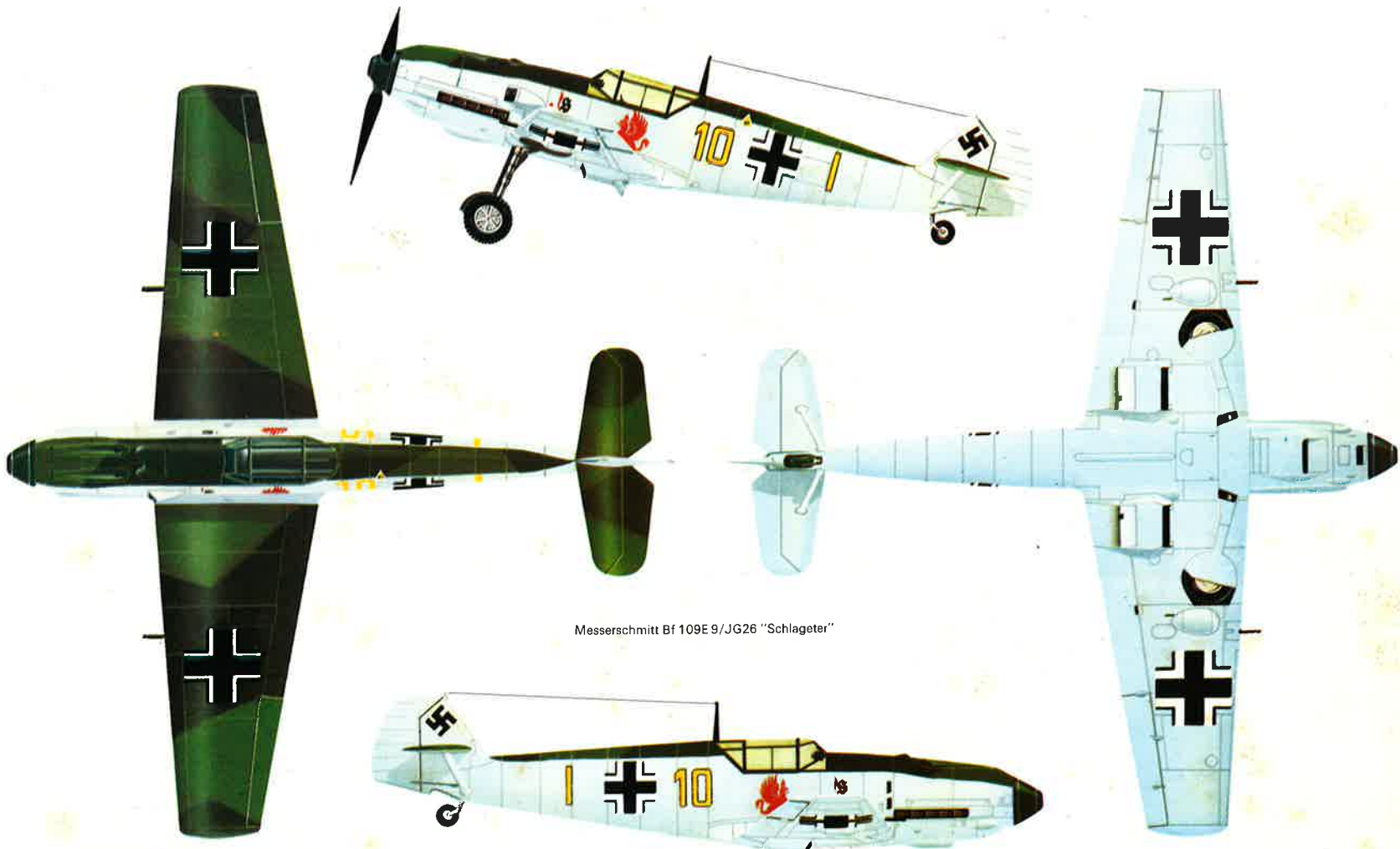
SCHWARZ G4

BRAUN M5 Zum Anstreichen der Piloten und aller anderen Einzelheiten.

Um die Fleckenwirkung bei Modell JG2 zu erzielen empfehlen wir die Verwendung eines Tüpfelpinsels. Um einen Metallglanz für den Motor zu erreichen, muss man gleiche Teile von mattschwarz M6 und glanzschwarz G4 mischen.

Einzel (soweit benötigt) ausschneiden, kurz einweichen, von Papiergrund auf vorher am Modell markierte Position aufschieben, andrücken, glätten, trocknen. Kartondeckel- und Boden-Abbildung als Anhalt für Anbringung übriger Zeichen verwenden.





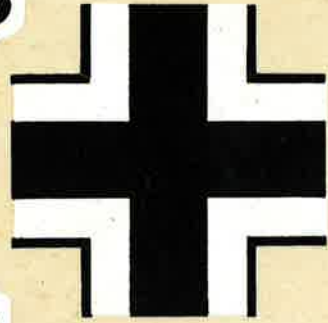
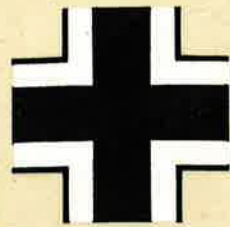
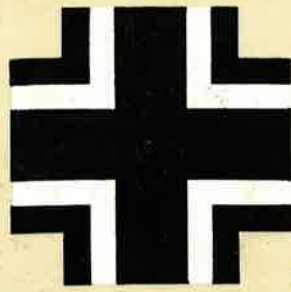
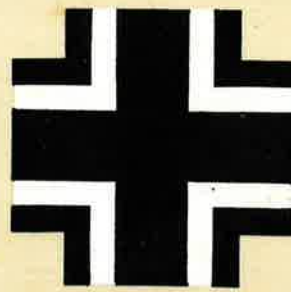
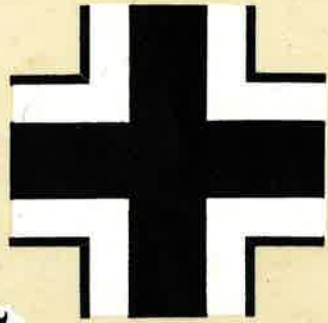
Messerschmitt Bf 109E9/JG26 "Schlageter"



AIRFIX BOOKS

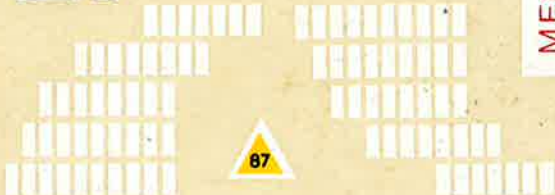
The great satisfaction that a modeller feels on completing a superb model can be further enhanced by the knowledge of the history and story behind the development and building of the original on which his model is based. Airfix Products Ltd. have, in association with Patrick Stephens, produced a series of books to give the modeller a more detailed background of his model. At the same time with pictures and text and useful hints it helps him build a model that may in some respects more closely resemble the original or bring to life a version different from that normally built by a kit.

Available from model shops and bookshops, or in case of difficulty direct from Patrick Stephens Ltd., Bar Hill, Cambridge CB3 8EL.



Wnr. 5344

1010



MESSERSCHMITT Bf 109 E