

CAT. NO. 76009

MADE IN USSR

SCALE
1:72



NOVO
AIR KITS

Morane Saulnier 406

F157

CONTENTS
 39 parts
 Decals
 with authentic markings
 Wingspan 57"

CONTENU
 39 pièces
 un train d'atterrissage
 restreint ou sorti
 une feuille de décalques
 avec marques
authentiques
 envergure : 15cm.

INHOUD
 39 onderdelen
 blootliggend
 beweegbaar onderstel
 wel met authentieke
plakplaatjes
 spanwijdte 15cm.

INHALD
 39 aberteil
 Unterstellteil ausge-
fallert oder, ab-
verfügbare Modelle mit
authentischen Markier-
ungen
 Flügelspannweite : 15cm.

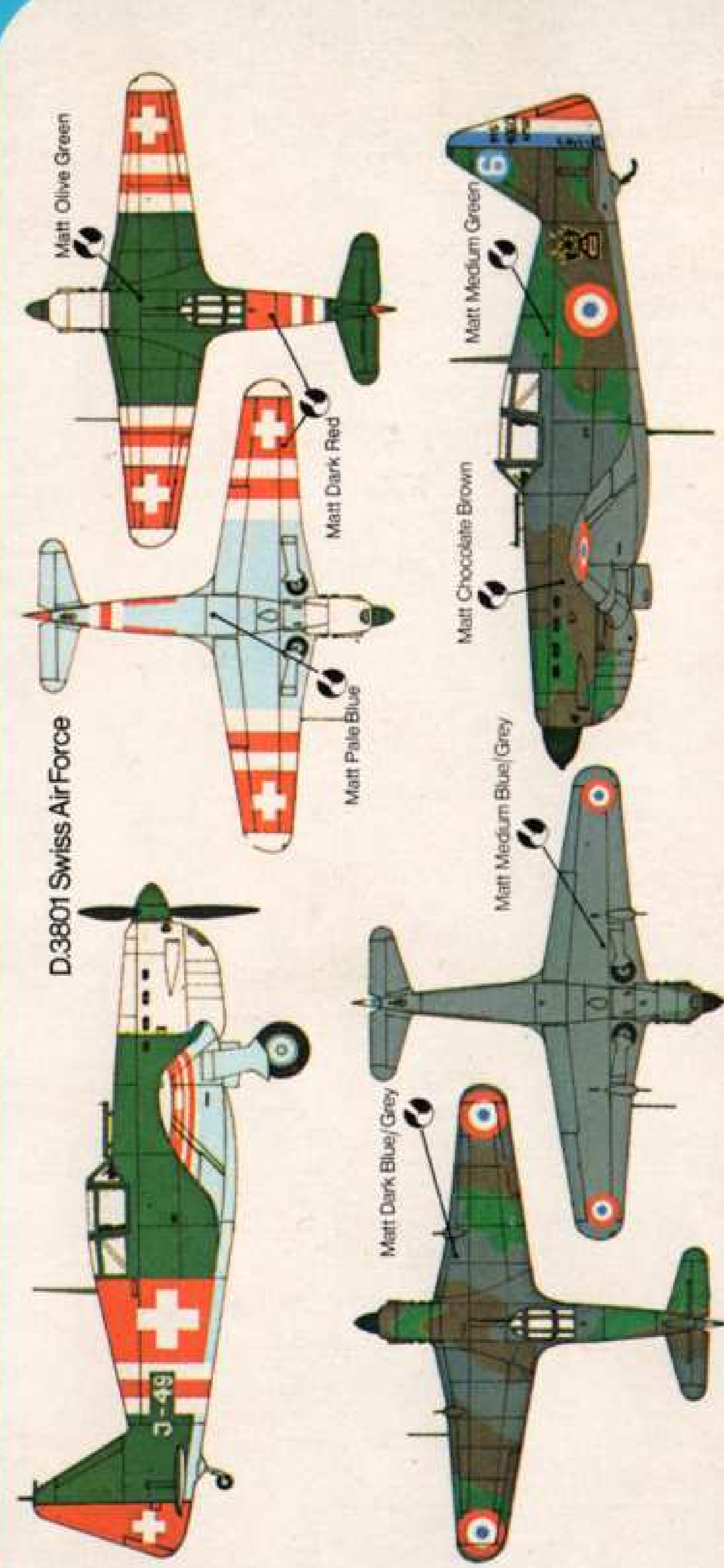
INHALT
 39 Teile
 Pilot
eingelassen
 authentische
Aufkleber
 Flügelspanne 15cm.

CONTENIDO
 39 piezas
 figura del
piloto
 tren de
aterrizaje plegado o
bajado
 hoja de
calcomanía con marcas
auténticas
 Envergadura : 15cm.

SISÄLTÖ
 39 rakennusosa
 ohjain
 työt ja alas
siirtyä
laskutettuihin
aeronautilin
markkinoihin varustettu
siirtokeula- osaksi
 Siivenkätkösin väli
15cm

CONTENUTI
 39 parti
 tre con
figura
del pilota
 carrello
(retractile) e foglio di
decalcomanie con
contrassegni fedeli
all'originale
 Apertura
ala 15 cm.

Colour Painting Guide



D.3801 Swiss AirForce

Matt Olive Green

Matt Pale Blue

Matt Dark Red

Matt Dark Blue/Grey

Matt Medium Blue/Grey

Matt Chocolate Brown

Matt Medium Green

Flown by Adj. Pierre le Gloan of G.C. 11/6,
5 Escadille, French Air Force, April 1940

This kit requires cement and paint

NOVO
AIR KITS

NOVO1:72
SCALE**MODEL****MORANE-SAULNIER 406**

Single-seat fighter

F.157

ENGLISH INSTRUCTIONS

Test assembly position and fit of parts before cementing. Paint small parts before assembly and assemble in sequence shown.

ANWEISUNGEN AUF DEUTSCH

Vor dem Zusammenkitten, Montage der Teile, sowie deren gute Passung überprüfen. Kleine Teile vor dem Montieren anstreichen und in der vorgeschriebenen Folge zusammenbauen.

CONSIGNES EN FRANCAIS

Essayer la position de montage et l'ajustage des pièces avant de les coller. Peindre les petites pièces et puis les monter dans l'ordre indiqué.

ANVISNINGER PA NORSK

Prøv sammensetting og at delene passer før de limes. Mal små deler før sammensettingen, og sett dem sammen i angitt rekkefølge.

ISTRUZIONI IN ITALIANO

Provare la posizione di montaggio ed attacco delle parti prima di cementare. Verniciare le parti piccole prima del montaggio e montare nell'ordine indicato.

AANWIJZINGEN, NEDERLANDS

Alvorens de delen aan elkaar te lijmen eerst controleren hoe deze samengevoegd worden en of ze passend zijn. Verf de kleinere delen voordat ze gemonteerd worden en zet dan het model in de aangegeven volgorde in elkaar.

INSTRUCCIONES EN ESPANOL

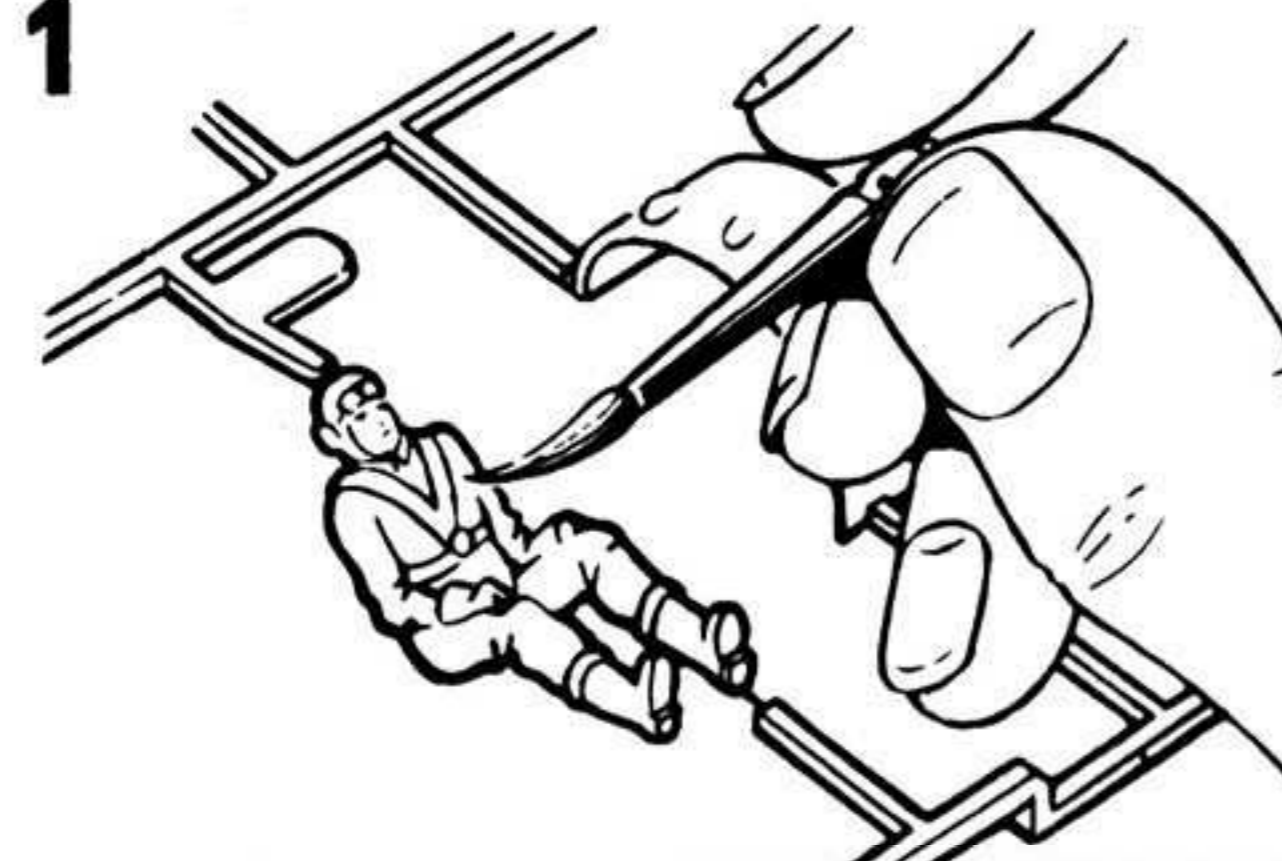
Ponga a prueba la posición de montaje y ajuste de piezas antes de encolarlas. Pinte las piezas pequeñas antes de montar y entonces monte en el orden mostrado.

SUOMALAISET RAKENNUSOHJEET

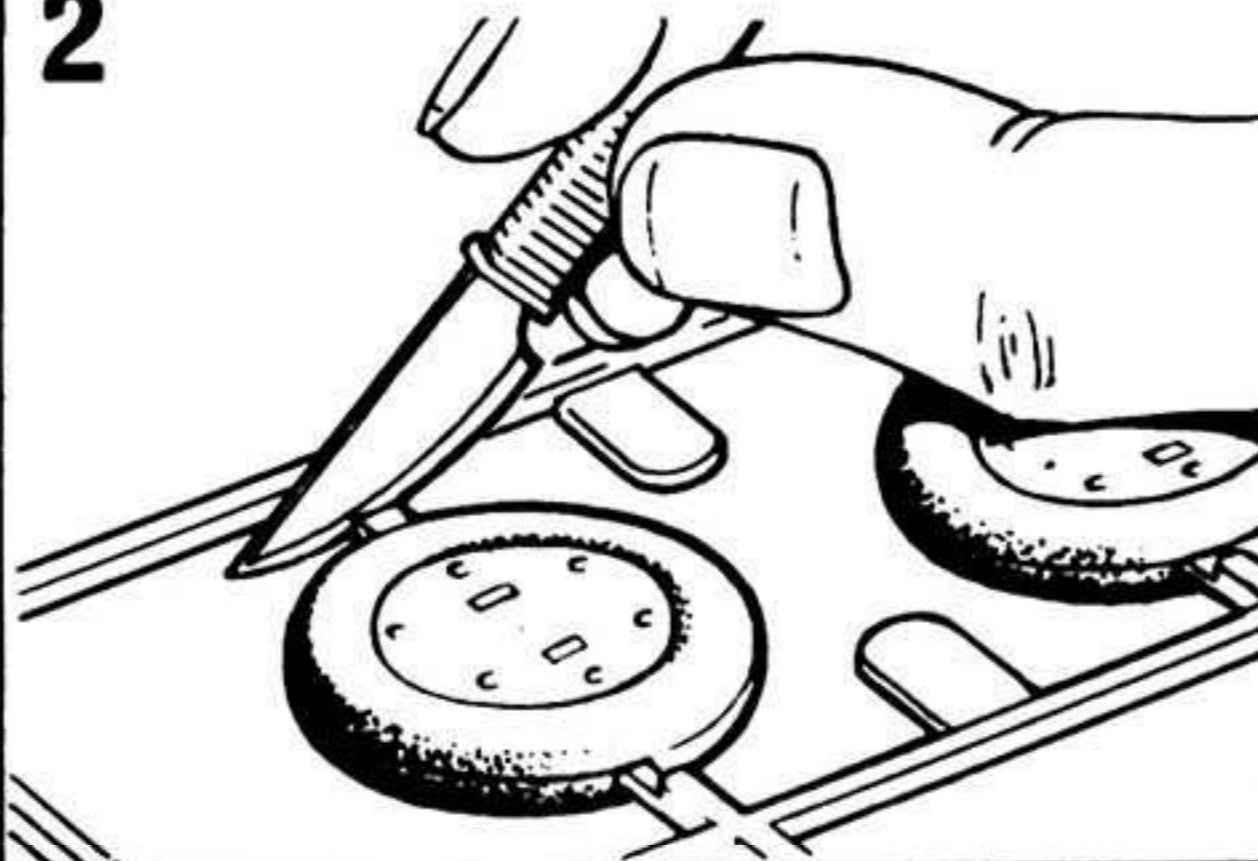
Kokeile osien asennus ja sopivuus ennen liimaamista. Maalaa pienet osat ennen kokoon panoa ja kokoa esitetyssä järjestyksessä.

10 TOP MODEL TIPS

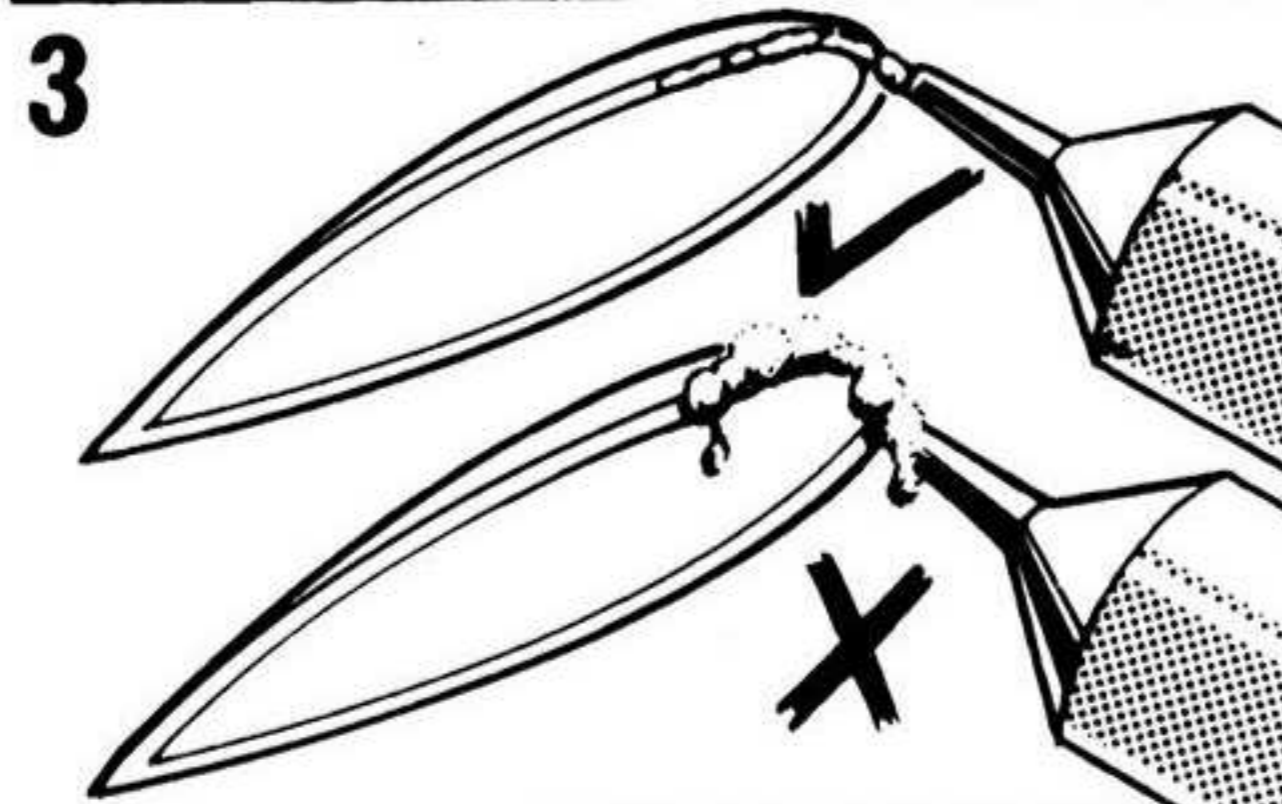
1



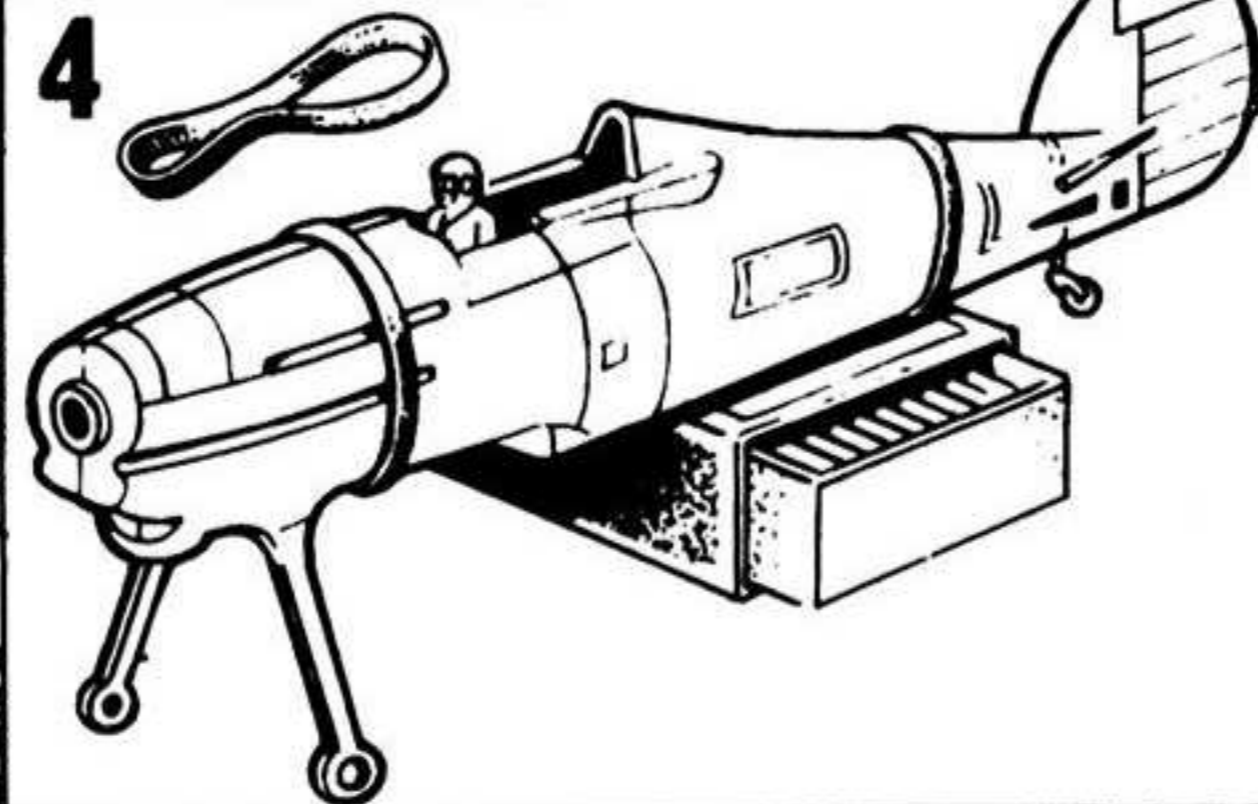
2



3



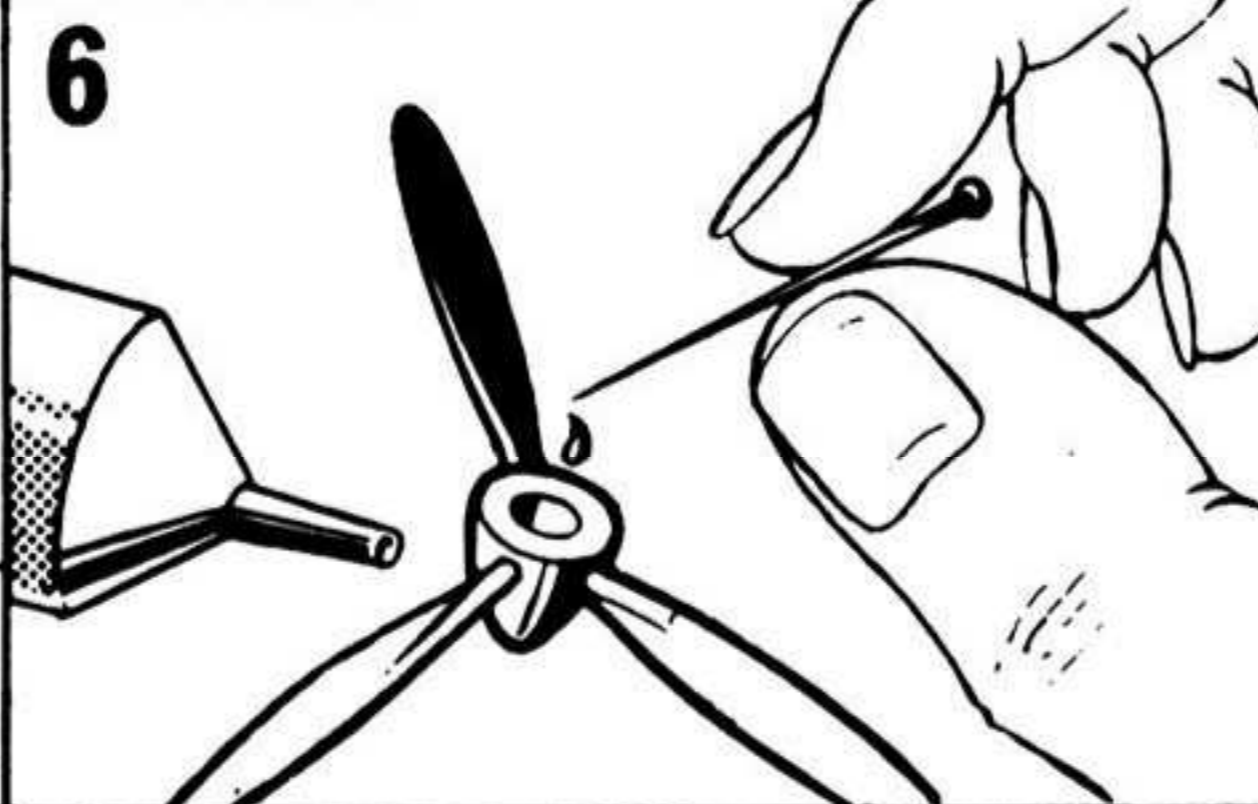
4



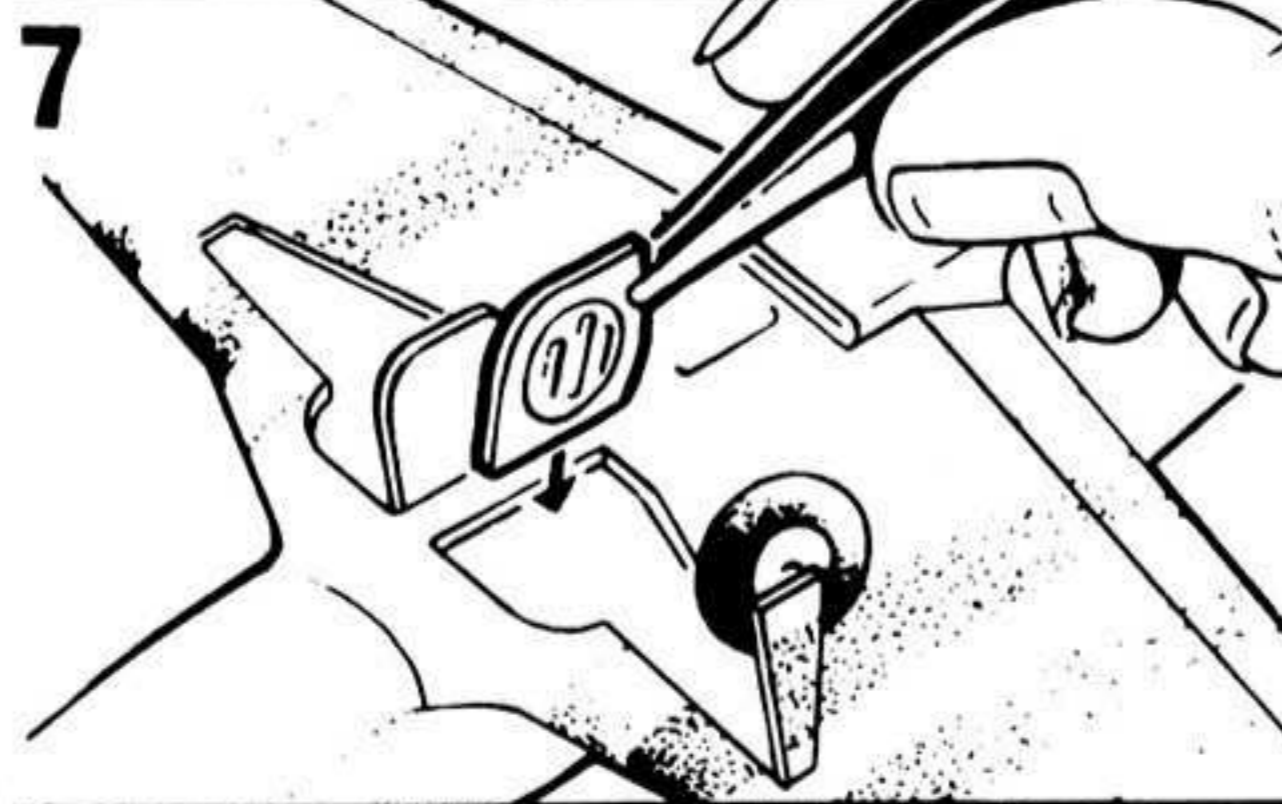
5



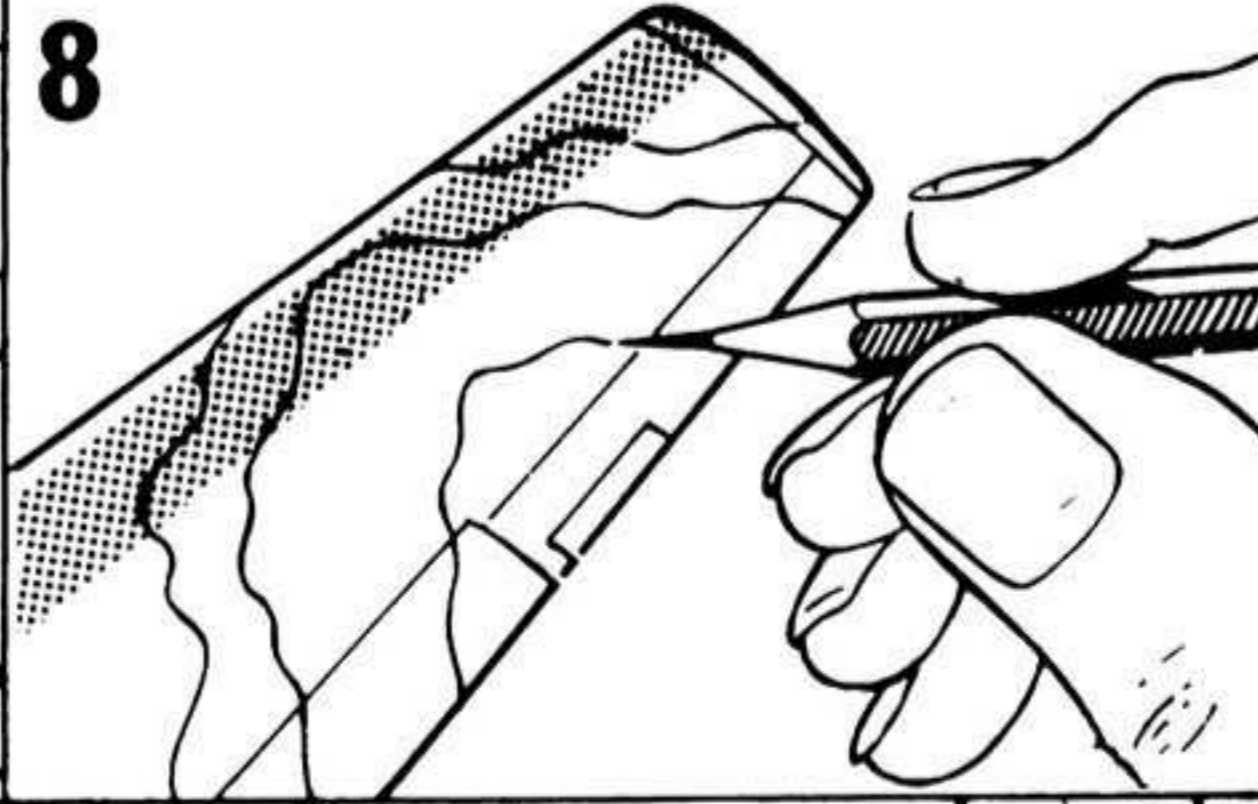
6



7



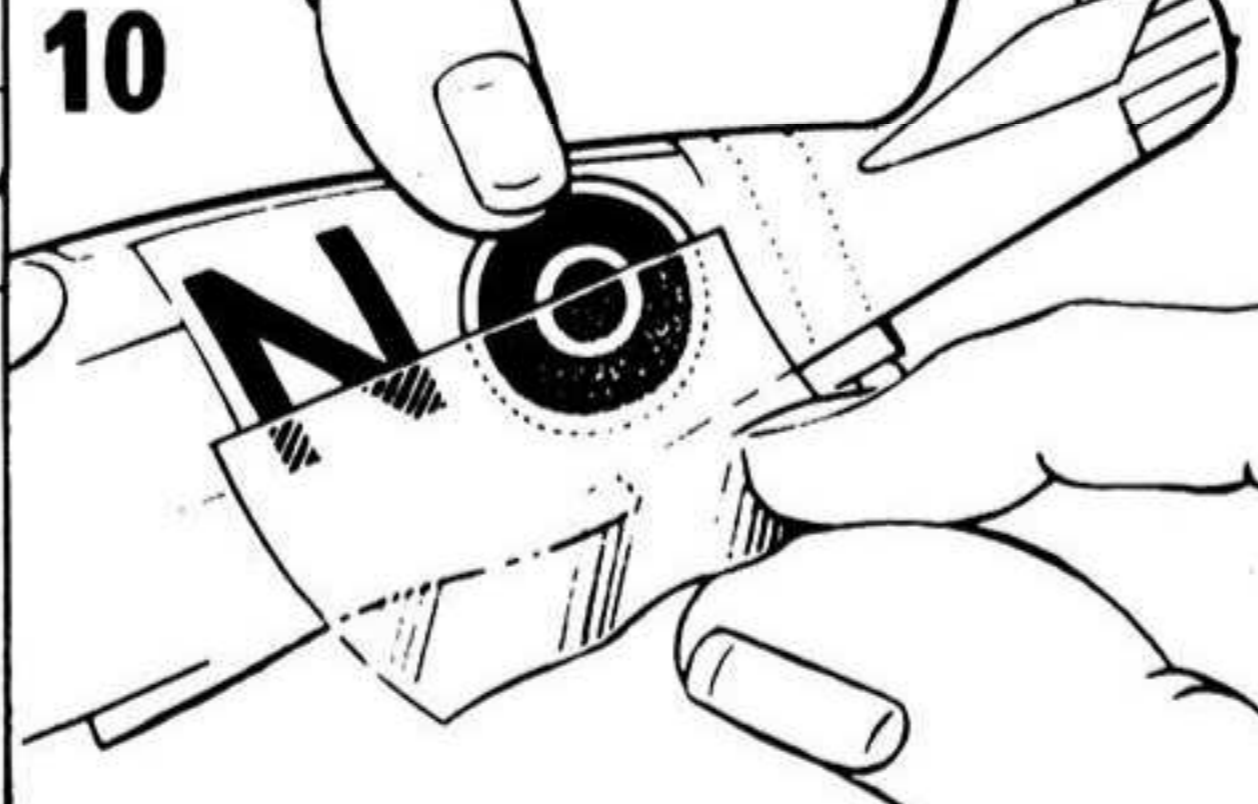
8



9



10

**Morane-Saulnier 406**

Developed from the M-S 405, the prototype M-S 406 first flew in May 1938, followed by the first production machine in January 1939. By the time of the armistice in 1940 over 1000 of these very successful aircraft had been delivered to the French Air Force and they had claimed 269 kills against the numerically superior Luftwaffe. Many M-S 406's were sold abroad and they served with the Air Forces of Finland, Poland, Turkey and Switzerland. Engine : 850 h.p. Hispano-Suiza HS 12Y-31. Maximum speed : 305 m.p.h. at 16,400 ft. Service ceiling : 32,300 ft. Armament : Hispano 9 cannon and two machine guns.

Der Prototyp der aus der M-S 405 entwickelten M-S 406 startete im Mai 1938 zum ersten Flug, gefolgt im Januar 1939 von der ersten Serienmaschine. Zur Zeit des Waffenstillstandes im Jahre 1940 waren über 1000 dieser sehr erfolgreichen Flugzeuge an die französischen Luftstreitkräfte geliefert worden, und sie konnten 269 Abschüsse gegen die zahlenmäßig überlegene Luftwaffe für sich beanspruchen. Zahlreiche Flugzeuge vom Typ M-S 406 wurden an das Ausland verkauft und dienten bei den Luftstreitkräften Finnlands, Polens, der Türkei und der Schweiz. Motor : 850 PS Hispano-Suiza HS 12Y-31. Höchstgeschwindigkeit : 491 km/Std. in 5000 m. Dienstgipfelhöhe : 9850 m. Bewaffnung : Hispano-9-Kanone und zwei Maschinengewehre.

Développé à partir du M-S 405 le prototype M-S 406 effectua son premier vol en mai 1938 et fut suivi du premier appareil de série en janvier 1939. Quand survint l'armistice en 1940 l'Armée de l'Air française avait pris livraison de plus de 1000 de ces appareils qui avaient connu de grands succès et avaient détruit 269 appareils de la Luftwaffe, qui avait la supériorité numérique. De nombreux M-S 406 furent vendus à l'étranger et furent utilisés par les Armées de l'Air de Finlande, Pologne, Turquie et Suisse. Propulsion : Hispano-Suiza HS 12Y-31, 850 C.V. Vitesse maxi : 491 km/h à 5000 mètres. Plafond pratique : 9850 mètres. Armements : canon Hispano 9 et deux mitrailleuses.

Prototypen M-S 406 som først fløy i mai 1938, var en utvikling av M-S 405, og den første maskinen ble produsert i januar 1939. I perioden 1939-1940 hadde over 1000 av disse meget vellykkete flyene blitt levert til det franske flyvåpen og de hadde foretatt 269 nedskytinger av det tallmessig overlegne Luftwaffe. Mange M-S 406 ble solgt i utlandet og de tjenestegjorde i flyvåpnene i Finland, Polen, Tyrkia og Sveits. Motor : 850 hk. Hispano-Suiza HS 12Y-31. Maks. hastighet : 491 km/t på 5000 m. Operasjonshøyde : 9850 m. Bevepning : Hispano 9 kanon og to maskingevær.

Sviluppato dal M-S 405, il prototipo M-S 406 volò per la prima volta nel maggio 1938 e fu seguito dal primo aereo di serie nel gennaio 1939. Prima dell'armistizio del 1940 più di 1000 di questi riuscitissimi aerei furono consegnati all'aviazione militare francese che asserì di aver abbattuto 269 aerei nonostante la Luftwaffe fosse superiore di numero. Molti M-S 406 furono venduti all'estero e furono usati dalle Aviazioni di Finlandia, Polonia, Turchia e Svizzera. Motore : un Hispano-Suiza HS 12Y-31 di 850 C.V. Velocità di punta : 491 Km orari a 5000 metri. Tangenza pratica : 9850 metri. Armamento : un cannone Hispano 9 e due mitragliatrici.

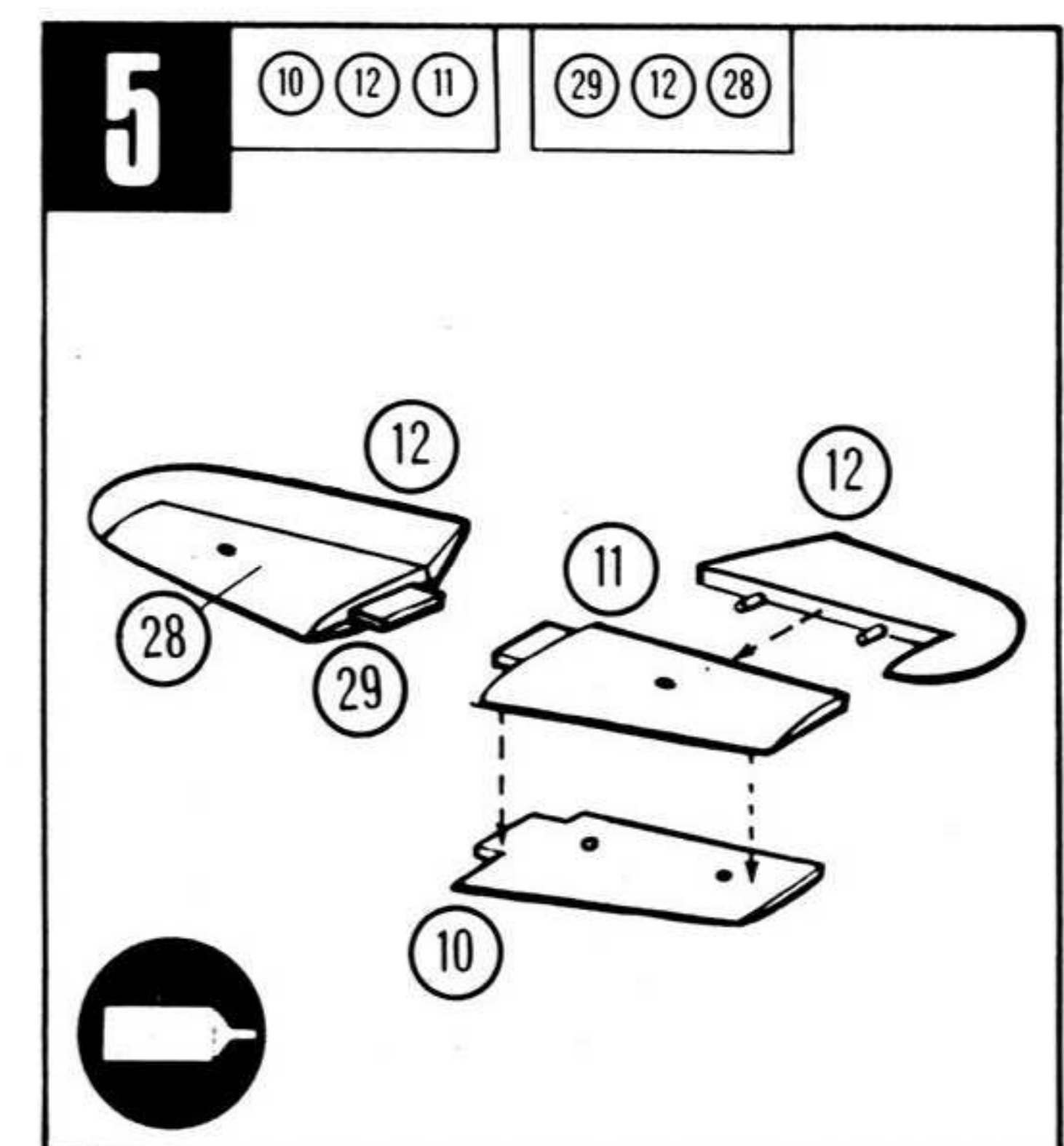
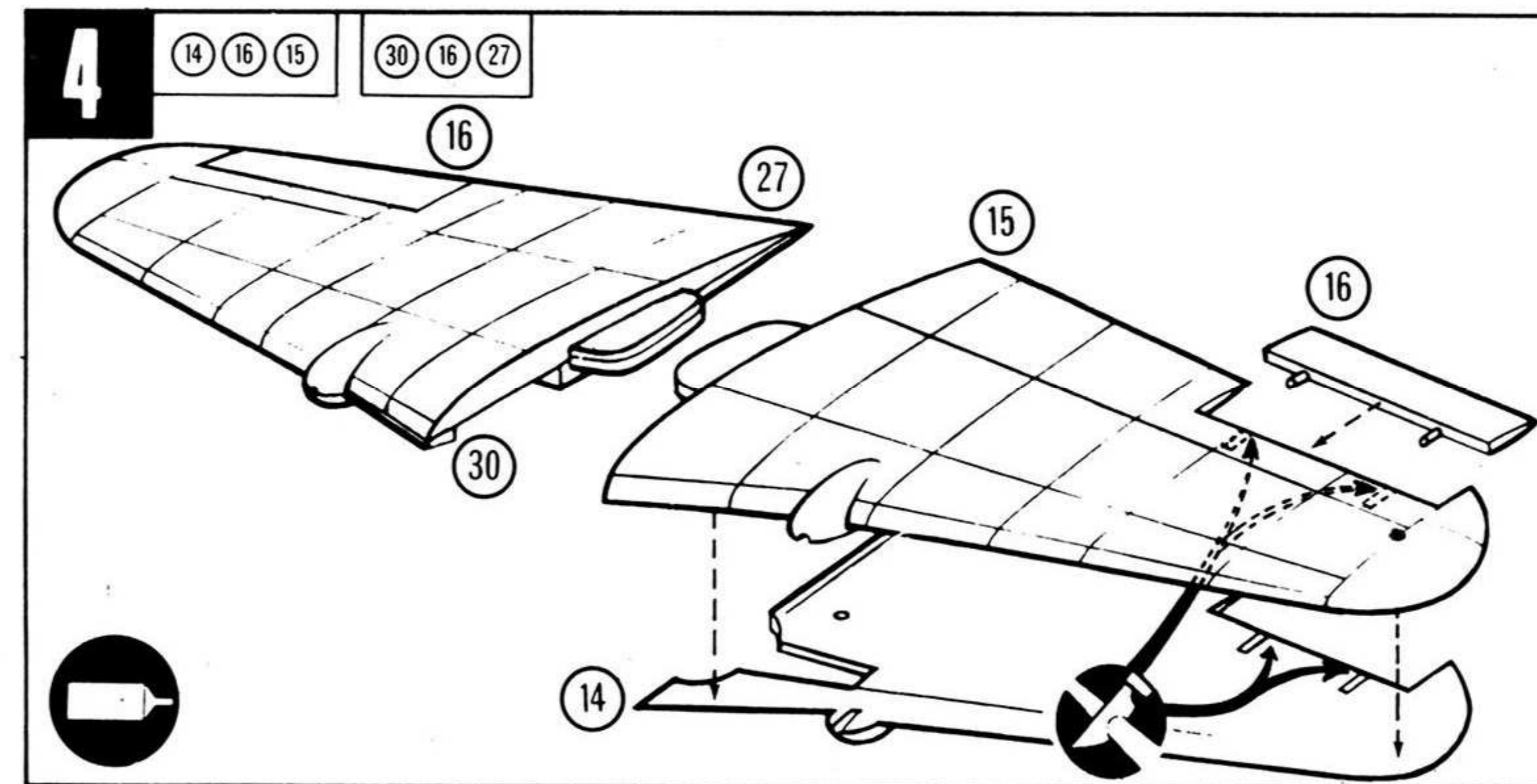
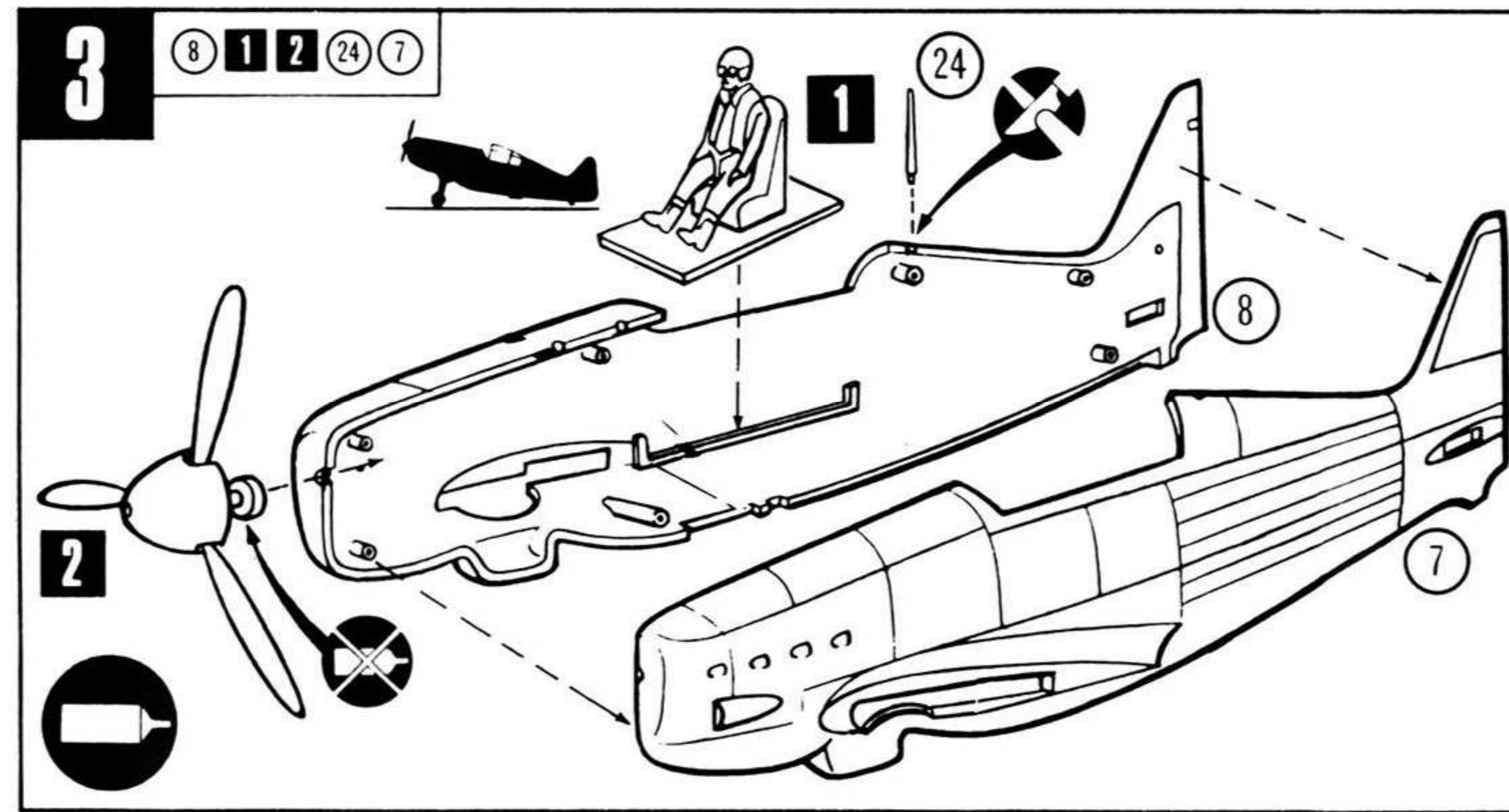
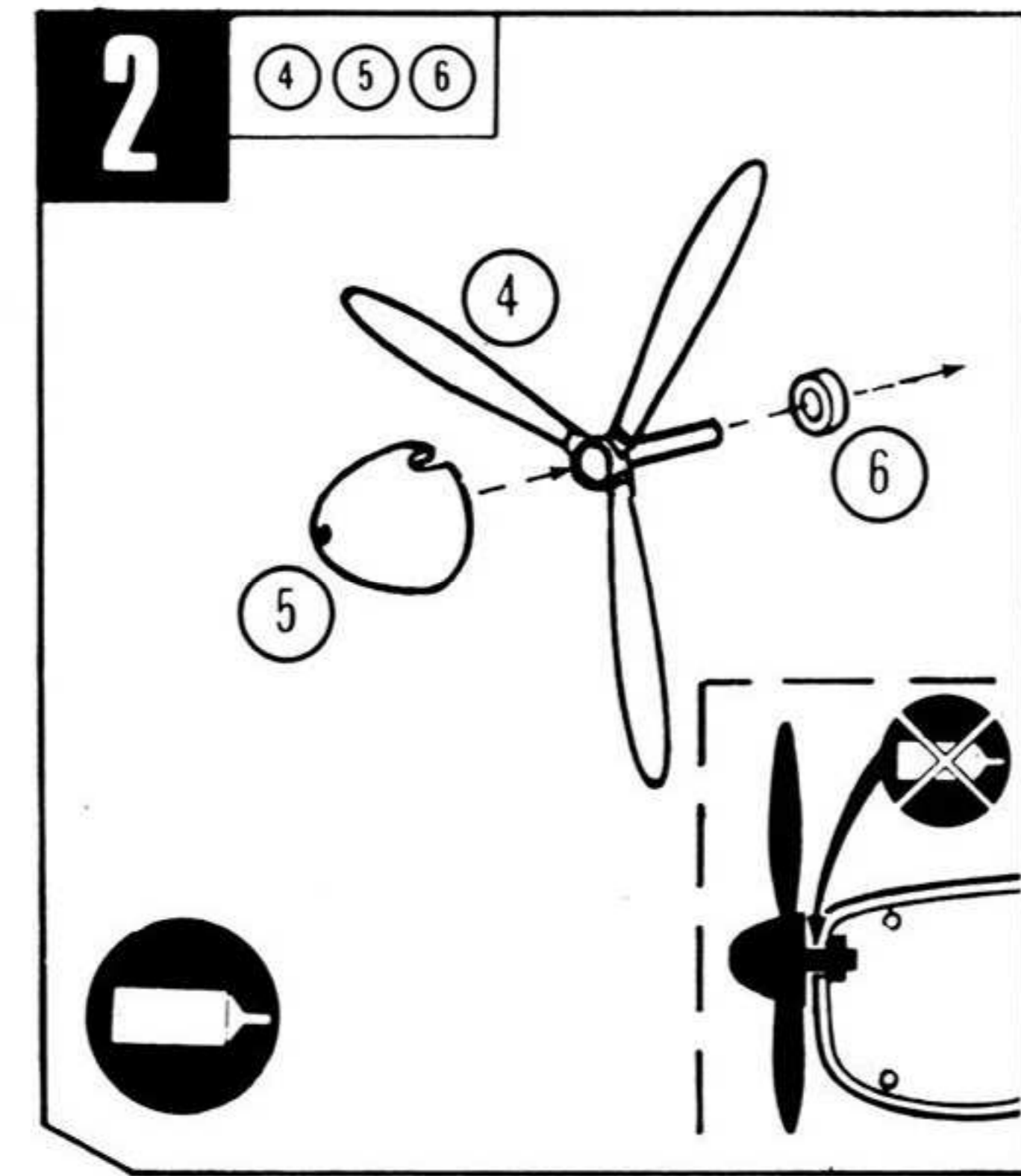
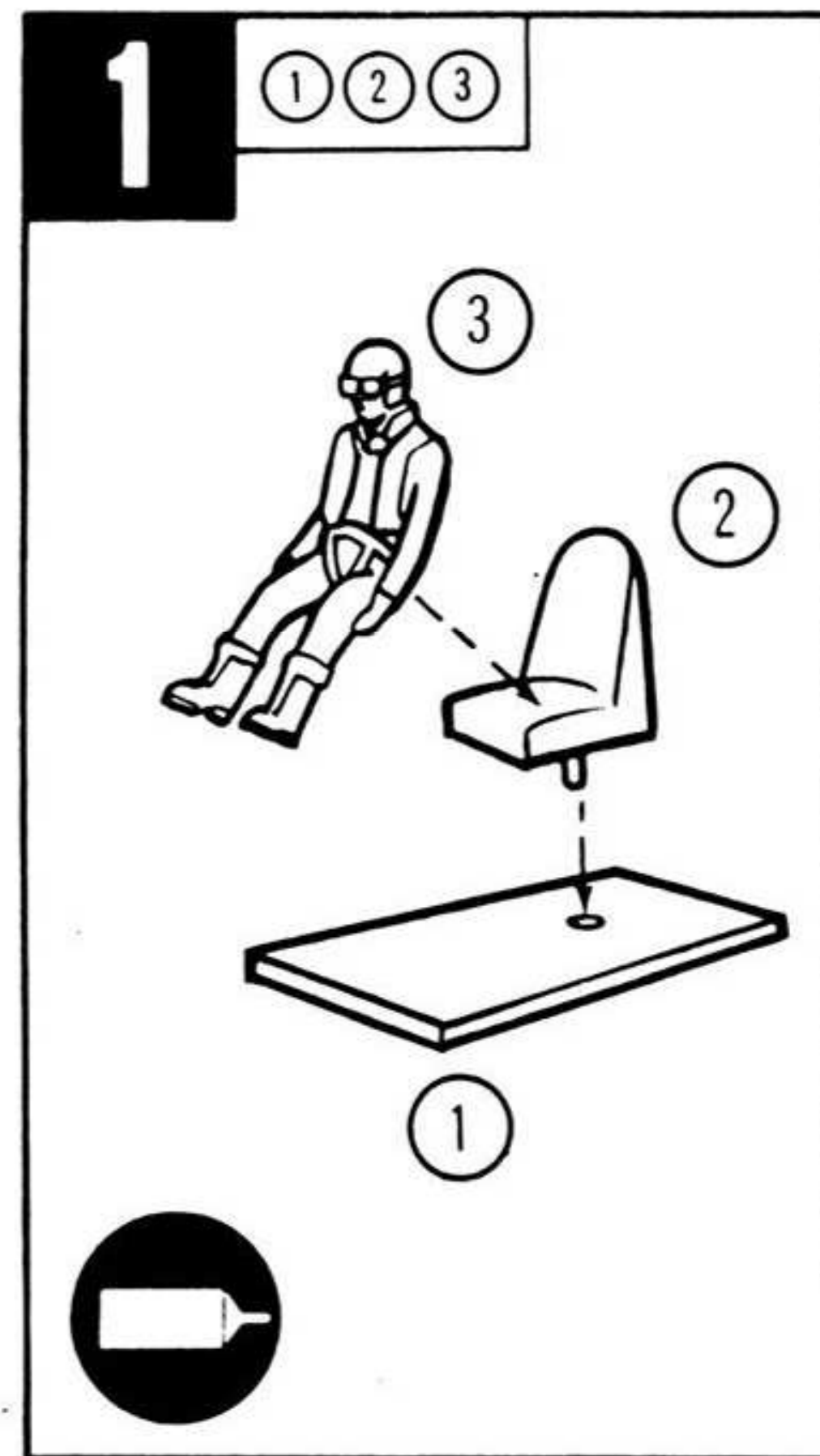
Het prototype M-S 406, dat uit de M-S 405 ontwikkeld was, vloog voor het eerst in mei 1938, gevolgd door de eerste produktiemachine in januari 1939. Bij de wapenstilstand in 1940 waren meer dan 1000 van deze succesvolle vliegtuigen aan de franse luchtmacht afgeleverd en deze schoten 269 vliegtuigen van de numeriek veel sterkere Luftwaffe neer. Een groot aantal M-S 406's werden naar het buitenland verkocht, waar zij dienst deden bij de luchtmacht van Finland, Polen, Turkije en Zwitserland. Motor : Hispano Suiza HS 12Y-31, 850 PK. Max. snelheid : 491 km/u op 5000 m hoogte. Praktische hoogtegrens : 9850 m. Bewapening : Hispano 9 kanon en twee machinegeweren.

Desarrollado del M-S 405, el prototipo M-S 406 volò por primera vez en mayo de 1938, seguido en enero de 1939 por el primer aparato producido en serie. Al llegar el armisticio en 1940, más de 1000 de estos aviones que habían tenido tanto éxito habían sido suministrados al Ejército Aéreo francés y podían alabarse de haber derribado 269 aparatos de la Luftwaffe la cual era desde luego superior en número. Se vendieron al extranjero muchos M-S 406 los cuales sirvieron con los Ejércitos del Aire de Finlandia, Polonia, Turquía y Suiza. Motor : Hispano-Suiza HS 12Y-31 de 850 c.v. Velocidad máxima : 491 k.p.h. a 5000 metros. Techo práctico : 9850 metros. Armamento : un cañón Hispano 9 y dos ametralladoras.

M-S 405:stä kehitetyn M-S 406:n prototyyppi lensi ensi kertaa toukokuussa 1938, ensimmäinen tuotantokone valmistui tammikuussa 1939. Aselepoon ehdittäessä, 1940, oli näitä erittäin tehokkaita koneita luovutettu French Air Force'lle yli 1000 kappaletta, ja niiden laskuun luettiin 269 menestystä taisteluissa lukumääräisesti ylivoimaista Luftwaffea vastaan. Monia M-S 406 myytiin ulkomaille, ja ne palvelivat myös Suomen, Puolan, Turkin ja Sveitsin Ilmavoimissa. Moottori : 850 h/v Hispano-Suiza HS 12Y-31. Huippunopeus : 491 km. p/t 5000 metrissä. Palveluslakikorkeus : 9850 metriä. Aseistus : Hispano 9 tykki ja kaksi konekivääriä.

**Morane Saulnier 406**

INSTRUCTION LEAFLET
FEUILLET D'INSTRUCTIONS
BROCHURE MET INSTRUCTIES
INSTRUKSJONSHEFTE
ANWEISUNGSHEFT
HOJA DE INSTRUCCIONES
OHJEKIRJANEN
VOLANTINO D'ISTRUZIONI



Cement parts together.
Teile zusammenkitten.
Coller les pièces ensemble.
Lim delene sammen.
Cementare le parti l'una con l'altra.
Delen aan elkaar lijmen.
Encuele las piezas.
Osat liimataan yhteen.

Do not cement together.
Nicht zusammenkitten.
Ne pas coller ensemble.
Lim ikke delene sammen.
Non cementare le parti insieme.
Niet vastlijmen.
No encuele las piezas.
Osia ei liimata yhteen.

Cut with a sharp knife.
Mit scharfem Messer schneiden.
Couper avec un canif tranchant.
Skjær med en skarp kniv.
Tagliare con un coltello affilato.
Met een scherp mes snijden.
Corte con un cuchillo afilado.
Leikatkaa terävällä veitsellä.

Shape with hot knife.
Mit heißem Messer formen.
Former au canif chaud.
Form med en varm kniv.
Modellare con la lama calda di un coltello.
Met een heet mes boetseren.
Forme con un cuchillo caliente.
Muovattaa kuumalla veitsellä.

Alternatives.
Wahlmöglichkeiten.
Alternatives.
Alternativer.
Alternative.
Andere mogelijkheden.
Alternativas.
Vaihtoehdot.

F157

